



الشركة المركزية لإعادة التأمين  
COMPAGNIE CENTRALE DE RÉASSURANCE

SERVING YOUR CHALLENGES,  
SUPPORTING YOUR ACTIVITY

# RAPPORT ANNUEL 2022



+213 (0) 23 31 40 75



WWW.CCR.DZ



COMPAGNIE CENTRALE DE RÉASSURANCE



# **RAPPORT ANNUEL 2022**



# Sommaire

MESSAGE DU PRESIDENT	04
GOUVERNANCE ET GESTION INTERNE	06
PRESENTATION DE LA CCR	08
CHIFFRES CLES 2022	10
ACTIONS DÉVELOPPEMENT & STRATÉGIE	12
RESSOURCE HUMAINE ET FORMATION	14
PERFORMANCES TECHNIQUES	15
GESTION DES ACTIFS FINANCIERS	19
GESTION GENERALE	20
SOLVABILITÉ	21
PRINCIPAUX RATIOS	22
COMPTES SOCIAUX	23

# MESSAGE DU PRÉSIDENT DIRECTEUR GÉNÉRAL



Dans une conjoncture économique peu prometteuse et face à la situation du marché international de la réassurance qui demeure complexe, l'exercice 2022 a pris fin avec des résultats meilleurs comparés à ceux de l'exercice précédent.

L'année 2022 a connu de nombreux nouveaux défis relatifs notamment aux problèmes des changements climatiques amplifiés, à l'incertitude géopolitique induite par les différentes situations de conflits à travers le monde ainsi que des perturbations, conséquences de la crise sanitaire qu'a traversé le monde.

2022 s'est également, caractérisé par un marché de réassurance réticent et prudent en termes de souscription et de renouvellements fermes et difficiles, combiné à une sinistralité plus importante au regard des catastrophes ayant causé des pertes lourdes durant l'exercice.

Sur le plan micro, la situation de l'économie algérienne a connu une croissance réelle de 4,7% en 2022 contre un taux de croissance de 3,5% en 2021.

Dans le même ordre d'idée, la production du secteur national des assurances en progression de 5,9%, avec un chiffre d'affaires de 162,6 milliards DA contre 153,5 milliards DA en 2021.

Pour ce qui est de la réassurance, la cession du marché national de l'exercice 2022 en hausse de 11% comparativement à 2021, elle passe de 51,4 milliards DA à 56,9 milliards DA, avec une part de marché pour la CCR de 60%.

## Situation de l'économie algérienne

Croissance en 2022

**4,7%**

Tx 2021 de 3,5%

C.A Marché National  
**162,6 milliards DA**  
153,5 milliards DA en 2021

**+5,9%**



S'agissant de l'activité à l'internationale, la CCR voit son chiffre d'affaires progresser de 2,3% durant 2022, exprimant ainsi l'optimisation continue de l'apport des affaires internationales dans la performance des résultats de la compagnie et ce, à la faveur des efforts de souscription consenties par les équipes de l'entreprise au plan de la mise en œuvre de sa politique commerciale en vue de se développer davantage à l'international.

La CCR boucle l'exercice 2022 avec un chiffre d'affaires de 40 619 millions DA, en progression de 2,5% par rapport à l'an dernier (39 635 millions DA).

Le ratio combiné de l'ordre de 77,32% a connu une légère hausse de 2,06 points et le ratio sinistre à primes (Loss Ratio) de 54,17% a progressé de 3,27 points par rapport à 2021, toutefois, ces indicateurs ont été cantonnés, avec succès, dans des niveaux plus que normatifs.

Dans le cadre de son activité commerciale, la CCR continue ses actions d'assistance technique et de formation au profit de partenaires locaux.

Concernant les indicateurs financiers, le bilan de la CCR dégage un résultat net bénéficiaire de 5 237 millions DA, en progression de +4,6%, déduit d'une croissance du chiffre d'affaires de +2,5%, de la marge de réassurance de +4,9%, du résultat opérationnel de +21,4%, du résultat financier de +1,1% et d'un recul de la charge sinistre brute de -13,3%.

“  
Activité à l'internationale

**Chiffre d'affaires**

**+2,3%**

“  
**Chiffre d'affaires  
en 2022**

**40 619**

**Millions DA**  
”

Au point de vue du respect des normes prudentielles, la marge de solvabilité de la société qui a connu une augmentation de 10,5% par rapport à son niveau de 2021, a atteint 46 746 millions DA en 2022, ce qui représente plus de cinq (05) fois les minimums réglementaires requis.

Aussi, dans le cadre du renforcement des fondements de la solvabilité, l'année 2022 a été marquée par la concrétisation d'une action de recapitalisation de la compagnie de l'ordre de 20% portant le capital social de 25 milliards DA à 30 milliards DA, et ce dans l'objectif de fortifier la solidité financière de la CCR en adéquation avec son ambition de déployer davantage d'engagements.

D'autres actions ont été menées concernant différents segments, entre autres, la numérisation, la sécurité des systèmes d'information, la gouvernance, etc.

Les performances enregistrées par la CCR, interprètent l'implication, l'engagement et le dévouement de son effectif, qui a œuvré fort en vue de préserver l'image de marque de la société et les actions de fidélisation de ses clients.

Le mérite revient également, aux Organes Sociaux ainsi qu'à l'Actionnaire de la compagnie ayant contribué à travers leurs soutien et appui indéfectibles.

Pour conclure, la détermination de la CCR à réaliser des résultats de plus en plus performants demeure, en toute circonstance, intact et imperturbable. Il va sans dire que la CCR va poursuivre ses efforts en vue de rehausser d'avantage sa performance.

Notre engagement consiste à se distinguer à travers notre activité aux services de nos partenaires et dans la perspective d'anticiper leurs attentes.

“  
**Résultat Net**

**5 237**

**Millions DA**

**+4,6%**

“  
**Marge de réassurance**

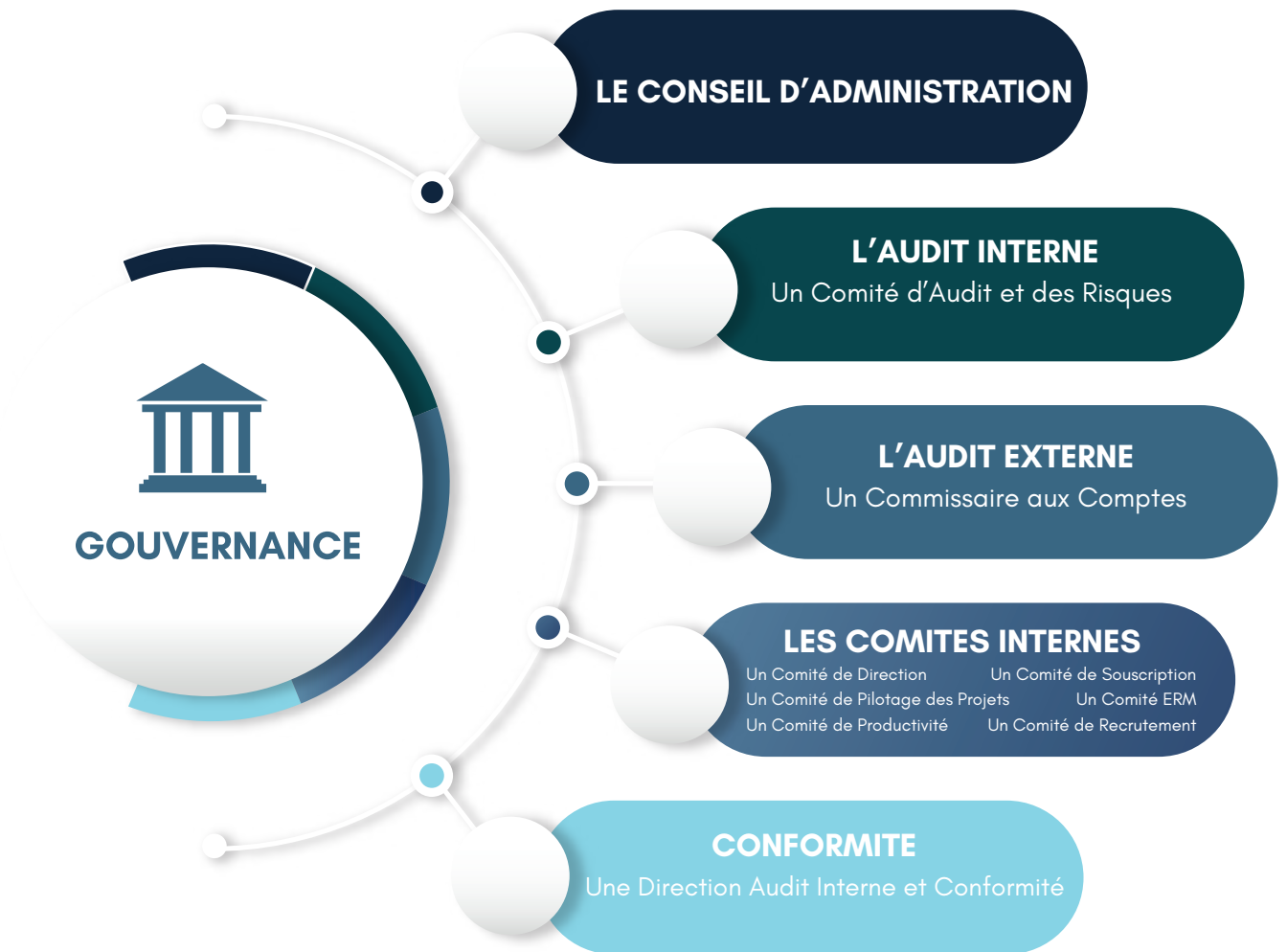
**+4,9%**

**Résultat opérationnel**

**+21,4%**  
”

**Abdallah BENSEIDI**  
**Président Directeur Général**

# GOUVERNANCE ET GESTION INTERNE



## Conseil d'administration

### Président Directeur Général

Abdallah BENSEIDI

### Members du Conseil D'Administration

Mme. Ilhem GHRIEB

M. Djamel ABDELLI

Mme. Aziza OULEDMATARI

M. Kamel MARAMI

M. Mohamed BELKACEM

# GOUVERNANCE ET GESTION INTERNE



**Abdallah BENSEIDI**  
President Directeur General



**M. Ismail GHERBI**  
Directeur General  
Adjoint des Operations



**M. Sid Ahmed RACHEDI**  
Cadre de Direction Senior  
Chargé du Pôle support



**Mme. Sabrina HAMEG**  
Directrice Stratégie,  
Développement et Communication



**Mme. Nawel LADRAA**  
Directrice Audit  
Interne et conformité



**M. Ahmed SID**  
Directeur Actuariat  
et Risques Management



**M. Mohamed Rafik DJAFRI**  
Directeur des  
Acceptations Internationales



**M. Bachir TARIL**  
Directeur Transport



**M. Mohamed KHORDJ**  
Directeur des  
Risques Divers et CAT NAT



**Mme. Imene KERBILA**  
Directrice des Risques  
Industriels et Engineering



**M. Taoufik HAMMI**  
Directeur des Assurances de  
personnes, Retakaful  
& Risques Emergents

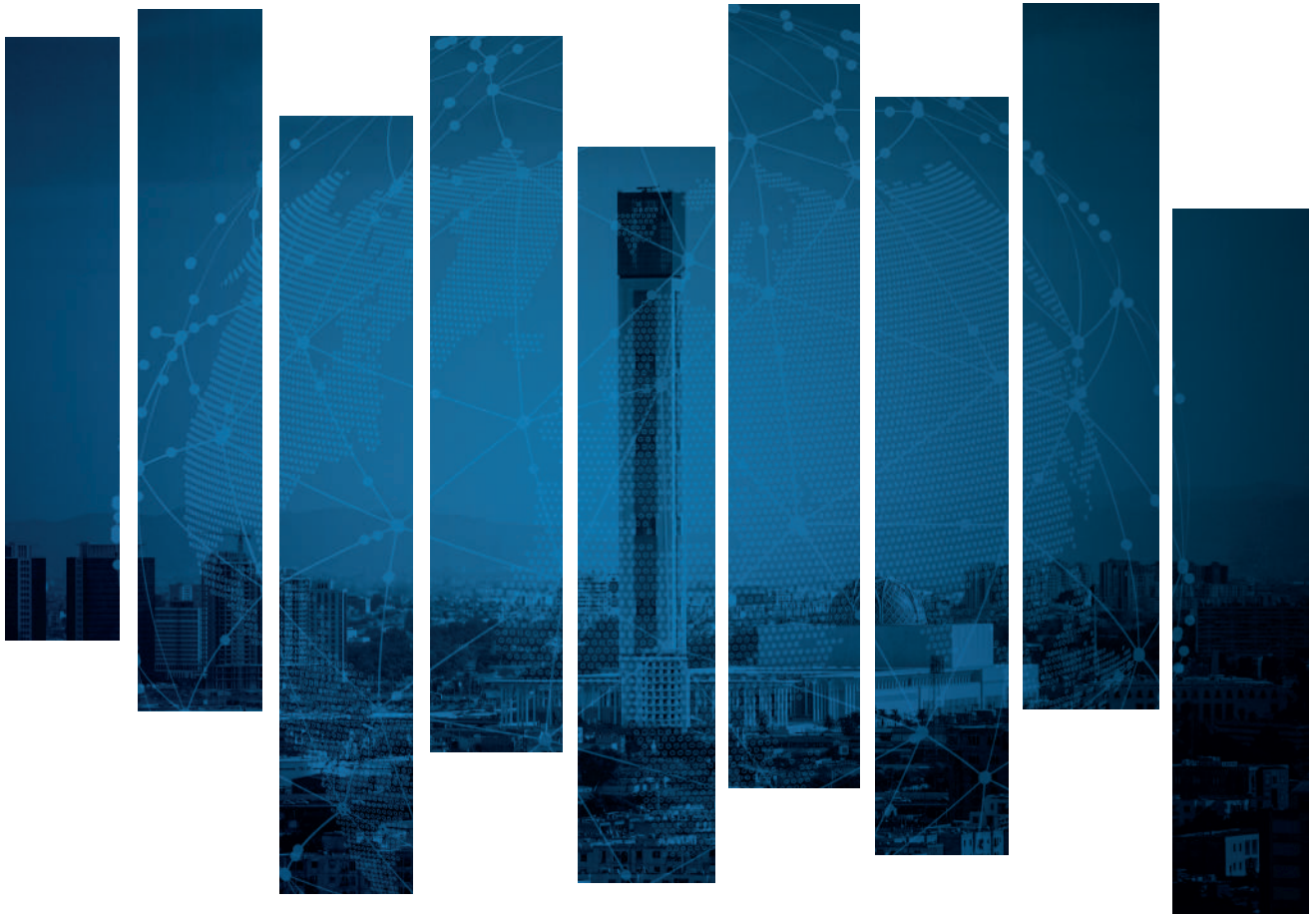


**M. Adda GHLAMALLA**  
Directeur des  
Systèmes d'Information



**M. Makhlouf LATROUS**  
Directeur de  
l'Administration Général





## PRÉSENTATION DE LA CCR

Entreprise Publique à caractère Industriel et Commercial, à capitaux 100% publics, propriété de l'Etat Algérien et sous la tutelle du Ministère des Finances.

Fondée en 1973 à la faveur de l'ordonnance N°73-54 du 1er octobre 1973 portant sa création et approuvant ses statuts, et entrée en activité en 1975 avec un capital social de 40 millions DA.

Son siège social est situé au, Ilot 135, n° 2, Cité Administrative Plateau. Ouled Fayet, Alger 16035.

Elle a pour objectif d'effectuer des opérations de réassurance sous toutes ses formes et de contribuer au développement du marché national de la réassurance tout en augmentant sa capacité en matière de rétention.

Aujourd'hui, le capital social de la compagnie a atteint 30 milliards DA avec une prise de participations de l'ordre de 4 930 millions DA dans le capital social de plusieurs sociétés nationales et étrangères et un niveau de fonds propres de 41 milliards DA.

La CCR détient une position confortable sur le marché de la région MENA soutenue par de meilleures performances techniques, « loss ratio » et « combined ratio », de la région.

Elle gère des pools d'assurance, Algerian Catastrophe Insurance Pool (ACIP), Pool Responsabilité Civile Décennale et le Pool Violences Politiques (VP).

Elle participe activement aux différentes organisations dont elle est membre, telles que : OAA, GAIF, FAIR etc.

Comme elle intervient également, au titre des préoccupations sociales, environnementales et économique, au profit d'associations et à travers les actions de sponsoring, manifestations sportives et activités caritatives.

En termes de résilience, la CCR a su maintenir la note de B+ (Good), avec des perspectives stables attribuée par l'agence internationale de notation AM Best depuis maintenant plus de 10 ans, témoignant de sa solidité financière et de sa performance technique.

Son objectif consiste en l'investissement de ses talents de souscription, sa capacité et son expertise de gestion certaine afin de fortifier le volume d'affaires rentables et identifier de nouvelles opportunités notamment à l'international.

La CCR adopte une approche qui consiste à être agile et réactive aux opportunités qu'offre le marché de la réassurance et en cohérence avec les règles de bienveillance et de tolérances au risque pour assurer une rentabilité pérenne.

Comme valeurs, nous en citons : leadership, responsabilité et respect des engagements, appétence au risque et une gestion optimale d'un portefeuille riche, écoute, conseil et support permanents, professionnalisme et intégrité, transparence et solvabilité solide.



الشركة المركزية لإعادة التأمين  
COMPAGNIE CENTRALE DE RÉASSURANCE

Membre actif au sein de :



## Financial Strength



**B+**  
**GOOD**

# CHIFFR

	2021	2022	VARIATION %
 <b>CHIFFRE D'AFFAIRES (BRUT DE RÉTROCESSION)</b>	<b>39 635</b>	<b>40 619</b>	<b>2,48%</b>
 <b>CHIFFRE D'AFFAIRES (NET DE RÉTROCESSION)</b>	<b>22 241</b>	<b>23 588</b>	<b>6,06%</b>



## Produits Financiers

3 587  
Millions DA

**4 064**  
Millions DA

13,31%



## Frais de Fonctionnement

1 208  
Millions DA

**1 228**  
Millions DA

1,66%



## Resultat Net

5 006  
Millions DA

**5 237**  
Millions DA

4,62%



## Titres de Participations

4 951  
Millions DA

**4 930**  
Millions DA

-0,42%



# ES CLÉS

	2021	2022	VARIATION %
 <b>CHARGE DE SINISTRES (BRUTE DE RÉTROCESSION)</b>	15 921	13 810	-13,26%
 <b>CHARGE DE SINISTRES (NETTE DE RÉTROCESSION)</b>	11 277	13 147	16,58%



**Capitaux Propres**

38 340  
Millions DA

**41 056**  
Millions DA

7,08%



**Provisions Techniques**

60 950  
Millions DA

**60 024**  
Millions DA

-1,52%



**Total Bilan**

125 552  
Millions DA

**128 777**  
Millions DA

2,57%



**Capital Social**

25 000  
Millions DA

**30 000**  
Millions DA

20%



# ACTIONS DÉVELOPPEMENT & STRATÉGIE

Pour s'adapter aux changements et faire face aux nouveaux défis imposés par le contexte économique, la CCR a redéployé son plan stratégique en vue de se préparer à un avenir révélé complexe en renforçant d'avantage son dispositif de contrôle interne par les actions suivantes :

## Sécurité des systèmes d'information

Une cellule sécurité des systèmes d'information a été créée au niveau de la CCR, ayant pour mission l'audit de la sécurité des systèmes d'information internes de la compagnie en vue de diffuser les bonnes pratiques conformément aux référentiels nationaux et internationaux en la matière (RNSSI 2020, ISO-27001-27002 et EBIOS).

## Conformité

Dans le cadre de la mise en place du dispositif de la sécurité financière, la CCR s'est lancée dans la procédure d'acquisition d'un outil permettant de normaliser la gestion relative à l'aspect « Know Your Customer/KYC ».

La fonction conformité est l'un des piliers de gouvernance, à cet effet, la CCR veille au respect des règles de gouvernance équitable et aux bonnes pratiques en matière de contrôle.

## Modèle interne de capital

La CCR a réalisé son propre modèle de capital, lui permettant de déterminer le besoin en capital nécessaire à chaque exercice projeté selon les engagements de la société, ceci implique une meilleure maîtrise des risques auxquels la société est confrontée.

## Politique Risk Management (ERM)

La fonction ERM au sein de la CCR consiste essentiellement en la sécurisation en permanence de l'activité de la compagnie et faciliter la mise en place d'un système de gestion des risques. Pour ce faire, un processus continu pour l'identification et l'atténuation des périls favorisant les bonnes pratiques en matière de gestion de risque est installé. Ce processus repose principalement sur les procédures nécessaires à l'évaluation et au contrôle des risques pour limiter leur éventuel impact à des niveaux acceptables par la compagnie.



## Sur le plan commercial

L'exercice 2022 a été marqué par la reprise de l'activité post pandémie notamment en matière des actions commerciales.

Participation active à la 33<sup>ème</sup> Conférence de l'Union Générale Arabe des Assurances « GAIF », qui s'est tenue au Centre de Conventions d'Oran - CCO - du 05 au 08 Juin 2022, étant le premier évènement post-COVID organisé en mode présentiel, une opportunité pour la CCR d'échanger et développer des partenariats avec les acteurs du marché des assurances notamment, à l'échelle internationale.

Dans le cadre de son développement global, la CCR a assigné de diverses actions commerciales à destination des marchés national et international.

Des workshops ont été organisés par la CCR en collaboration avec ses partenaires étrangers, au profit des cadres des sociétés d'assurances locales ayant traité des thématiques d'actualités (Violence Politique, Assurance TAKAFUL).

Comme elle a continué à faire bénéficier, à travers le programme « CCR Collège » un nombre appréciable de cadres du marché national de nombreux ateliers techniques, stages et formations accordés par des partenaires étrangers spécialistes en réassurance.

Dans le cadre de la consolidation de ses relations à l'international, la CCR a participé durant 2022, à plusieurs manifestations internationales (la 33<sup>ème</sup> Conférence du GAIF tenue en début juin 2022 à Oran - ALGERIE, la 48<sup>ème</sup> Conférence de l'OAA qui a eu lieu la fin juin 2022 à NAIROBI - KENYA, la 64<sup>ème</sup> édition des Rendez Vous de Septembre (RVS) à Monte-Carlo - Monaco et le 3<sup>rd</sup> FAIR Reinsurance Forum 2022 tenu en mois de septembre à Istanbul -TURQUIE).

# RESSOURCE HUMAINE ET FORMATION

## Effectif

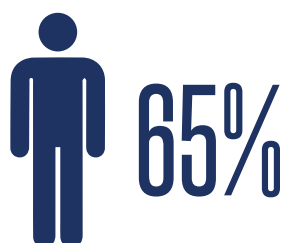
2021

105

VARIATION : +06↑

2022

111



65%

### Ressource Humaine

En termes de gestion des compétences, la CCR poursuit sa stratégie qui consiste à capter une ressource humaine hautement qualifiée et adaptée à ses besoins.

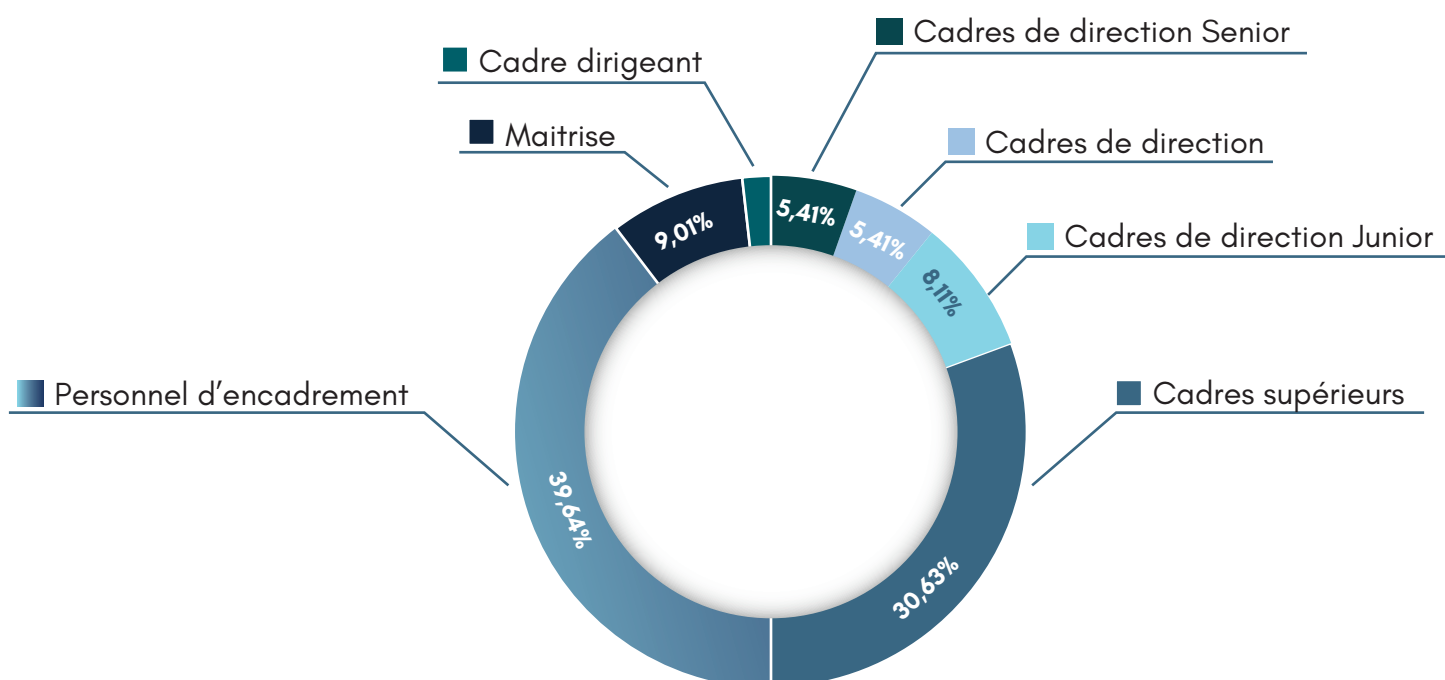


35%

### Formation

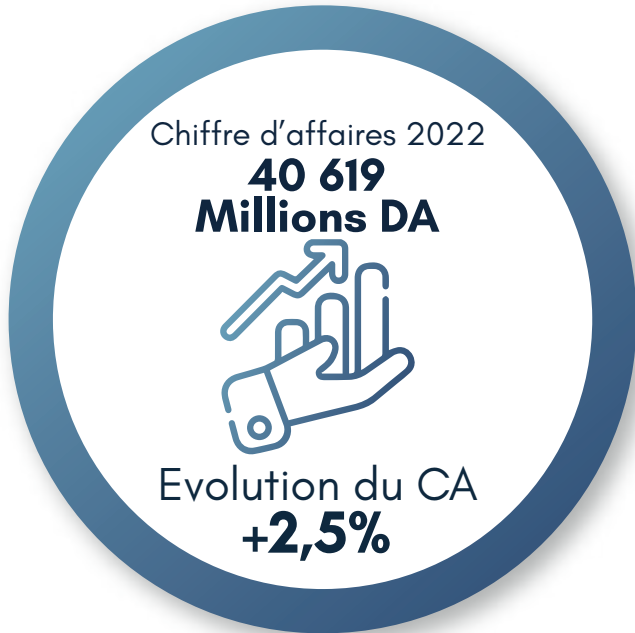
La formation et l'encadrement constitue également un axe stratégique à la CCR, 408 actions de formations ont été concrétisées au cours de l'exercice 2022 au bénéfice des effectifs de la compagnie, le taux de réalisation du programme de formation annuel se situe à 68%.

## Structure de l'effectif inscrit - 2022



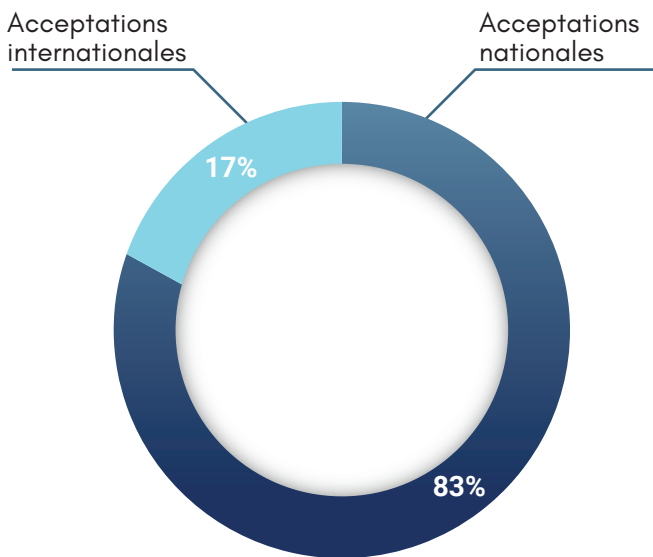
# PERFORMANCES TECHNIQUES

## Chiffre d'Affaires Global

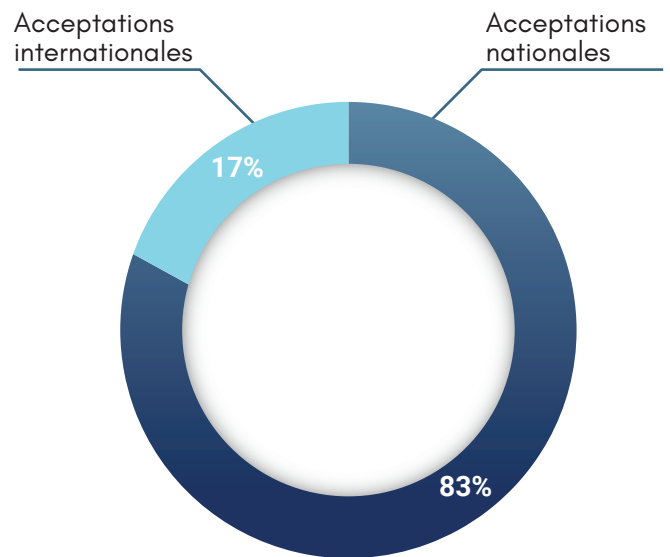


L'année 2022 a été clôturée avec une progression de 2,5%, du chiffre d'affaires global de la compagnie, ainsi les acceptations globales sont passées de 39 635 millions DA à 40 619 millions DA. Une performance issue principalement des efforts déployés en matière de développement de la politique commerciale de la société axée essentiellement sur la diversification des affaires sous-critées, par l'acceptation d'affaires rentables. La production de la CCR reste dominée par les acceptations nationales à hauteur de 83%, soit 33 812 millions DA et une part de 17% des acceptations internationales, 6 807 millions DA en valeur.

## Part des acceptations nationales et internationales -2021



## Part des acceptations nationales et internationales -2022



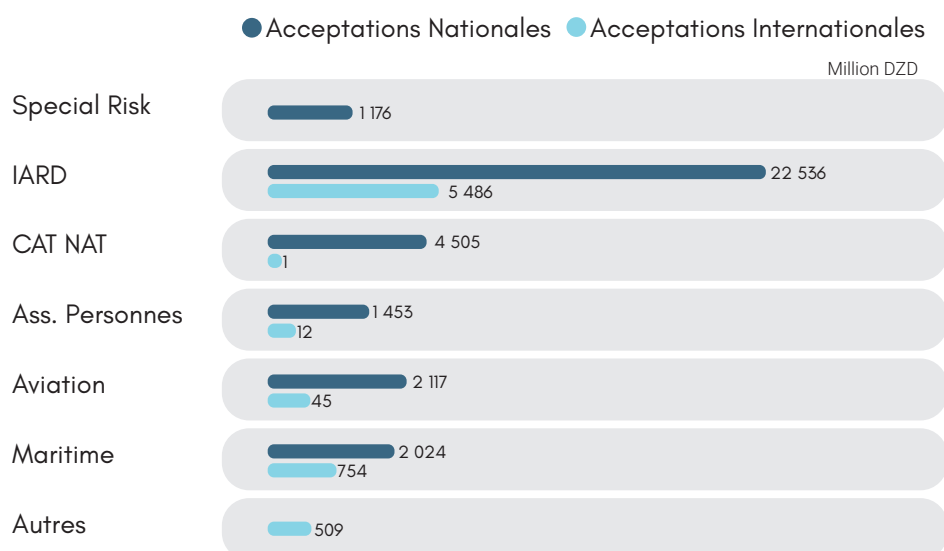
# CHIFFRE D'AFFAIRES PAR BRANCHE

A l'issue de 2022, la combinaison du chiffre d'affaires par branche à connu des variations par rapport à 2021, à la première place, la branche IARD avec une part de 69% contre 73% 2021, suivie par les branches transport (Aviation & Maritime) prenant une part de 12% contre 10%, puis, la branche CAT NAT constituant une part de 11% contre 10% en 2021, vient ensuite, la branche des assurances de personnes qui maintient une part de 4%, en avant dernière position les risques spéciaux, accaparant une part de 3% contre 2% en 2021 et enfin, les autres branches avec une part de 1%.

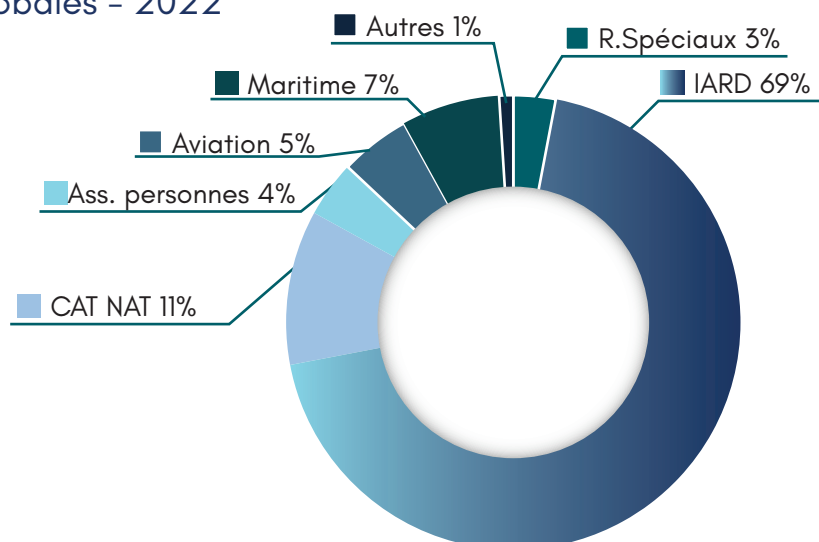
## Acceptations globales CCR par branches-2022

U : Million DA	2021		2022		Variation	
	Montant	%	Montant	%	Montant	%
<b>R.Spéciaux</b>	614	2%	1 176	3%	562	91,4%
<b>IARD</b>	29 055	73%	28 022	69%	-1 033	-3,6%
<b>CAT NAT</b>	4 079	10%	4 506	11%	427	10,5%
<b>Assurance Personnes</b>	1 571	4%	1 465	4%	-106	-6,8%
<b>Aviation</b>	1 818	5%	2 162	5%	344	18,9%
<b>Maritime</b>	2 170	5%	2 779	7%	609	28,1%
<b>Autres</b>	328	1%	509	1%	181	55,2%
<b>TOTAL</b>	<b>39 635</b>	<b>100%</b>	<b>40 619</b>	<b>100%</b>	<b>984</b>	<b>2,5%</b>

## Acceptations Nationales et Internationales - 2022



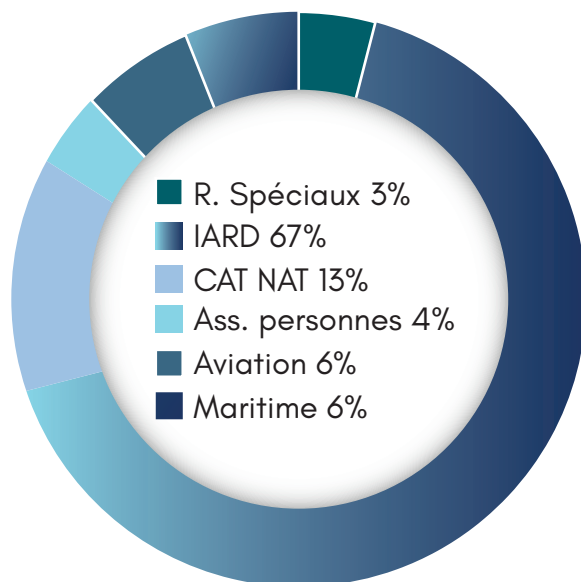
## Acceptations Globales - 2022



## Acceptations nationales par branches

U : Million DA	2021		2022		Variation	
	Montant	%	Montant	%	Montant	%
<b>R.Spéciaux</b>	614	2%	1 176	3%	562	91,4%
<b>IARD</b>	23 577	71%	22 536	67%	-1 041	-4,4%
<b>CAT NAT</b>	4 078	12%	4 505	13%	427	10,5%
<b>Ass. personnes</b>	1 446	4%	1 453	4%	7	0,5%
<b>Aviation</b>	1 719	5%	2 117	6%	398	23,1%
<b>Maritime</b>	1 544	5%	2 024	6%	480	31,1%
<b>TOTAL</b>	32 979	100%	33 812	100%	833	2,5%

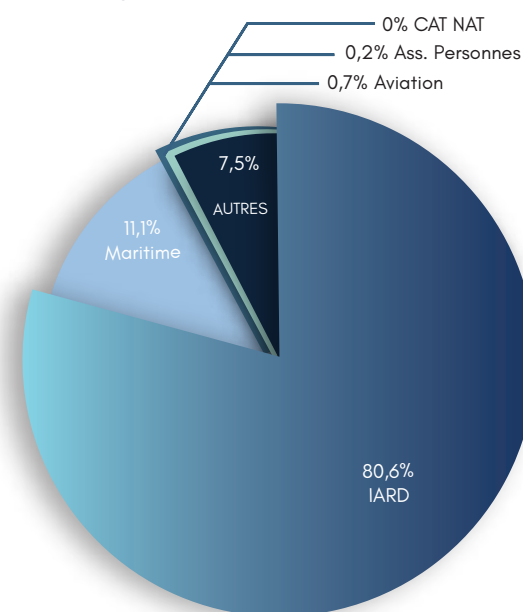
## Acceptations nationales - 2022



## Acceptations internationales par branches

U : Million DA	2021		2022		Variation	
	Montant	%	Montant	%	Montant	%
<b>IARD</b>	5 478	82,3%	5 486	80,6%	8%	0,1%
<b>CAT NAT</b>	1	0%	1	0%	0	3,0%
<b>Ass. Personnes</b>	125	1,9%	12	0,2%	-114	-90,7%
<b>Aviation</b>	99	1,5%	45	0,7%	-53	-54,1%
<b>Maritime</b>	626	9,4%	754	11,1%	128	20,5%
<b>Autres</b>	328	4,9%	509	7,5%	181	55,2%
<b>TOTAL</b>	6 657	100%	6 807	100%	150	2,3%

## Acceptations Internationales - 2022

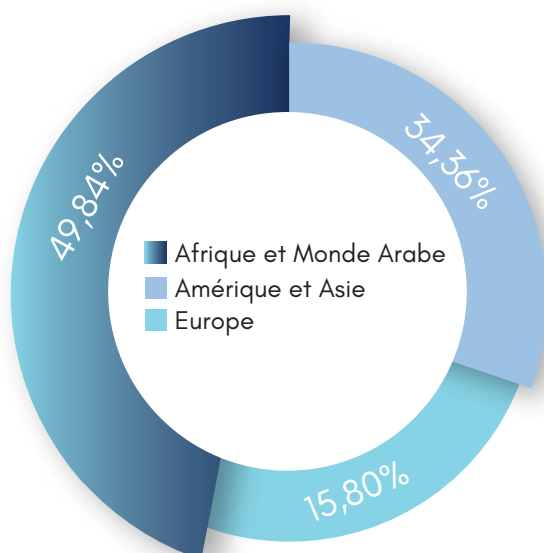


## Chiffre d'Affaires international par Zone

Le chiffre d'affaires des acceptations internationales a atteint au 31/12/2022, un niveau d'évolution de 2,26% comparé à 2021, passant de 6 657 millions DA à 6 807 millions DA, soit + 150 millions DA.

La zone Afrique & Monde Arabe est classée en première position avec une portion de 49,84%, suivie par la zone Asie & Amérique en deuxième place avec une part de 34,36% et en dernière position, la zone Europe avec une quote-part de 15,80% .

## Répartition par zone géographique - 2022





## Sinistres réglés

A la clôture de l'exercice 2022, le montant des sinistres bruts réglés s'élèvent à 13 136 millions DA contre 12 014 en 2021, soit une hausse de 9%.

## Loss Ratio

2022  
**54.17%**

2021  
**50.90%**

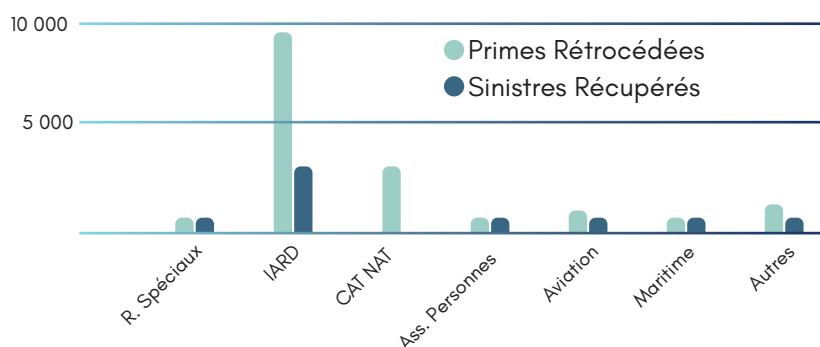
## Sinistres réglés - 2022

Branches	2021		2022		Variation %
	Sin Brut	Ret Net	Sin Brut	Ret Net	Sin Brut
R.Spéciaux	0	0	281	58	100%
IARD	9 538	5 929	10 853	8 034	13,8%
CAT NAT	3	3	13	13	430%
Ass. Personnes	562	375	432	174	-23,2%
Aviation	664	382	433	52	-34,8%
Maritime	1 076	534	811	675	-24,6%
Autres	173	-1 455	313	233	81,4%
<b>TOTAL</b>	<b>12 014</b>	<b>5 768</b>	<b>13 136</b>	<b>9 238</b>	<b>9,3%</b>

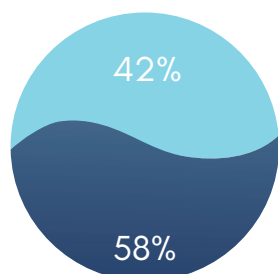
## Rétrocession

Le volume des primes rétrocédées a connu, en 2022, une baisse de 2%, affichant un montant de 17 031 millions DA contre 17 395 millions DA en 2021.

S'agissant des sinistres récupérés auprès des rétrocessionnaires, une variation à la baisse de 38% est constaté en 2022, passant de 6 246 millions DA, en 2021, à 3 897 millions DA en 2022.

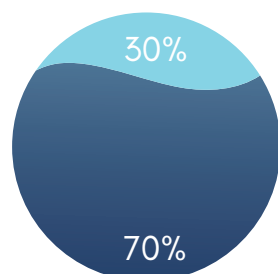


Répartition des primes - 2022



● Rétention ● Rétrocession

Répartition des sinistres - 2022



● Rétention ● Rétrocession

## Rétention

Au titre de l'exercice 2022, le volume des primes retenues par la CCR, a atteint un montant de 23 588 millions DA contre 22 241 millions DA en 2021, enregistrant ainsi une variation positive de l'ordre de 6%, soit +1 347 millions DA.

En matière de sinistres, le montant des sinistres réglés à la charge nette de la CCR a atteint, au 31/12/2022, un montant de 9 238 millions DA contre 5 768 millions DA en 2021, en hausse de 60%, soit 3 471 millions DA.

# GESTION DES ACTIFS FINANCIERS

- Les placements 2022

**97 952**

**millions DA / 7%**

+ 6 646 millions DA

(évolution des placements)

- Bon de trésors

**48%**

+ 6 010 millions DA

**+15%**

- Rendement portefeuille

**4,15% en 2022**

**3,93% en 2021**

- Produits financiers 2022

**4 064 millions DA**

+477 millions DA

**+13%** par rapport à 2021

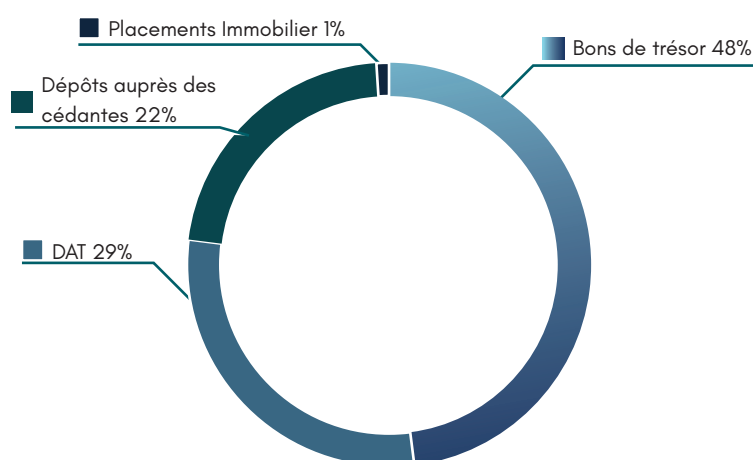
La gestion du portefeuille de placements est opérée tout en mettant en avant les impératifs de performance financière et, particulièrement en respectant les règles et exigences réglementaires en la matière.

Cette démarche est entreprise en vue de garantir un portefeuille de placements sécurisé et rentable au même temps.

En effet, les placements ont évolué au cours de l'exercice 2022 de plus 7%, passant de 91 306 millions DA en 2021 à 97 952 millions DA en 2022.

Pour ce qui est des produits financiers dégagés par les placements, le rendement annuel est de 4,15% contre 3,93% en 2021, le montant des produits financiers dégagés en 2022 a atteint 4 064 millions DA contre 3 587 millions DA en 2021, soit une évolution de +13%.

## Portefeuille des placements - 2022



# GESTION GÉNÉRALE

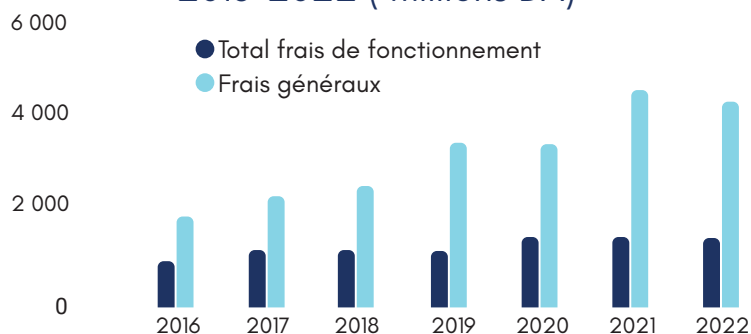
U : Million DA

## Frais généraux

Au titre de 2022, les frais généraux de la CCR sont d'une valeur de 4 329 millions DA contre 4 516 millions DA enregistré l'année précédente et dont 1 228 millions DA de frais de fonctionnement contre 1 208 millions DA en 2021.

Rubriques	Réalisations 2021	Prévisions 2022	Réalisations 2022
Services Extérieurs	63	71	65
Autres Services Extérieurs	215	351	243
Charges du Personnel	329	346	351
Impôts & Taxes et Versements assimilés	389	328	297
Autres Charges Opérationnelles	211	297	271
<b>Total Frais de fonctionnement</b>	<b>1 208</b>	<b>1 394</b>	<b>1 228</b>
Dotations aux Amortissements et Provisions	3 308	2 404	3 101
<b>Frais Généraux</b>	<b>4 516</b>	<b>3 798</b>	<b>4 329</b>

## Evolution des frais généraux 2016-2022 ( millions DA)



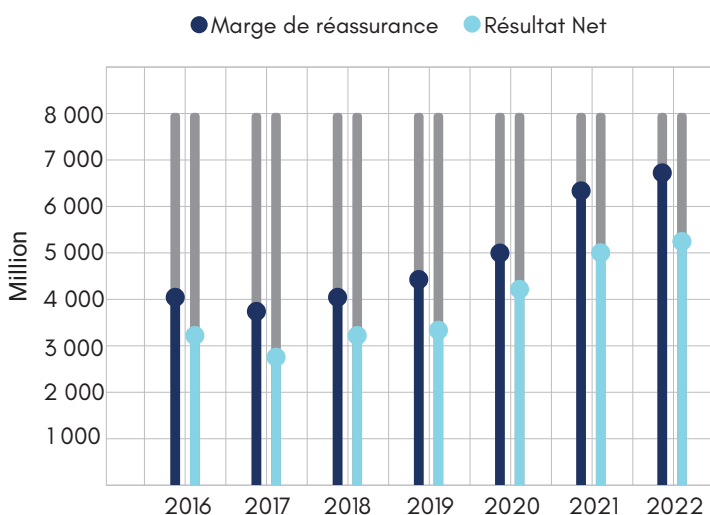
L'évolution des frais de gestion de la CCR, reflète sa stratégie en matière de ressources humaines qui consiste en le renforcement du capital humain qualifié lui permettant de faire face aux nouveaux défis caractérisant l'environnement assurantiel complexe.

## Résultats

Les différents résultats dégagés en 2022 se présentent comme suit :

## Evolution des résultats 2016-2022

U : Million DA



Désignation	2021	2022	Variation	Variation %
Marge de réassurance	6 449	6 767	318	5%
Résultat technique opérationnel	2 309	2 804	495	21%
Résultat financier	4 038	4 082	44	1%
Résultat ordinaire avant impôts	6 347	6 886	539	8%
Résultat net des activités ordinaires	5 006	5 237	231	5%
Capital social	25 000	30 000	5 000	20%
Capitaux propres	38 340	41 056	2 716	7%
Résultat net/Capital social	20.02%	17.46%	-0.03	-13%
Résultat net/Capitaux sociaux	15.02%	14.62%	-0.00	-3%

# SOLVABILITÉ

Le montant des capitaux propres, au 31/12/2022, s'élève à 41 056 millions DA contre 38 340 millions DA en 2021 soit +2 716 millions DA (+7%).

La marge de solvabilité constituée par la CCR en 2022 affiche une progression de plus de 10%, dépassant ainsi les minima requis fixés par la réglementation en vigueur régissant la marge de solvabilité des sociétés d'assurance.

Plus précisément, la marge de solvabilité d'un montant de 46 746 millions DA respecte largement les seuils réglementaires et supérieure de 575% du seuil fixé à 20% des primes nettes d'annulation (40 619 millions DA) et de 519% du seuil minimum fixé à 15% des provisions techniques (60 024 millions DA).

Rapportée aux primes nettes d'annulation, la marge de solvabilité représente un taux de 115% et le rapport entre cette marge et les provisions techniques s'établi à 78%.

## Des règles prudentielles en matière de solvabilité

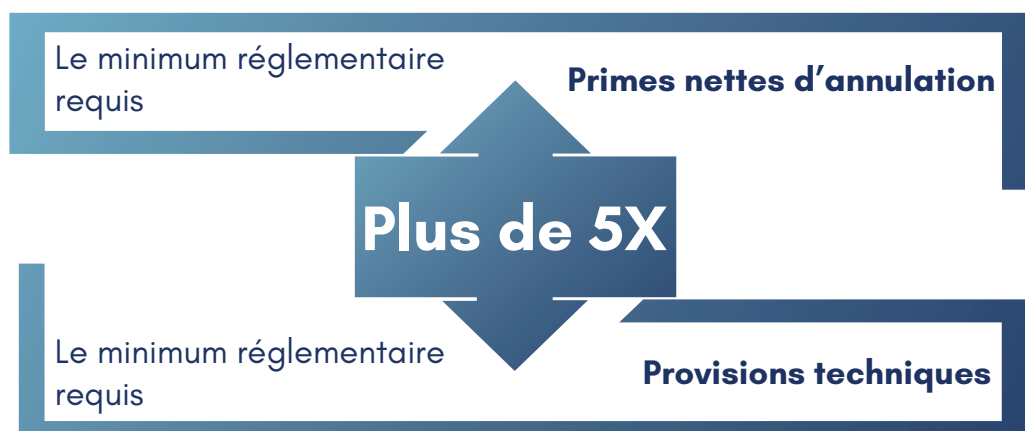
### Aisément observées

**46 746**  
Millions DA

en 2022

**42 304**  
Millions DA

en 2021



# PRINCIPAUX RATIOS

RATIOS	2021(%)	2022(%)
<b>RATIOS DE STRUCTURE FINANCIERE</b>		
Capitaux Propres / Passif	30,54%	31,88%
Réserves/Capitaux Propres	17,05%	9,85%
<b>ENDETTEMENT</b>		
Total Dettes / Total Passif	60,89%	58,09%
<b>EQUILIBRE TECHNIQUE</b>		
Prov. Tech. + Dettes Tech. / Créances d'Inves. + Dispo	76,13%	72,91%
<b>RATIOS DE GESTION</b>		
Frais de Fonctionnement / Chifres d'Affaires	3,05%	3,02%
Frais de Personnel / Chiffres d'Affaires	0,83%	0,86%
Masse Salariale / Chiffre d'Affaires	0,66%	0,69%
Produits Financiers / Frais Fonctionnement	297,01%	331,03%
Produits Financiers / Frais personnel	1090,92%	1157,36%
<b>RATIOS DE RENTABILITE</b>		
Marge de Réassurance/Chiffre d'Affaires	16,27%	16,66%
Résultat Net / Capital Social	20,02%	17,46%
Résultat Net / Chiffres d'Affaires	12,63%	12,89%
Résultat Net / Capitaux Propres*	15,02%	14,62%
<b>RATIOS TECHNIQUES**</b>		
RATIO COMBINE (Charge des sinistres nettes / primes acquises) + [(frais d'acquisition+Frais de Fonct.) /primes émises]	75,26%	77,32%
Loss ratio (Charge des sinistres nette / Chiffre d'Affaires net)	50,90%	54,17%
<b>PRODUCTIVITE</b>		
Chiffre d'Affaires / Agents	381 MDA	373 MDA
Résultat Net / Agents	48 MDA	48 MDA

\* R.O.E: fonds propres calculé sans résultat net.

\*\* Loss Ratio & ratio combiné calculés avec une charge sinistres nette de provisions d'égalisation et d'équilibrage.



# COMPTES SOCIAUX 2022

## BILAN CCR - ACTIF AU 31/12/2022

U : Millier DA

ACTIF	MONTANT BRUT au 31.12.2022	AMORT - PROV au 31.12.2022	MONTANT NET au 31.12.2022	MONTANT NET au 31.12.2021
<b>Actif Non Courant</b>				
Ecart d'acquisition-Goodwill	-	-	-	-
Immobilisations Incorporelles	79 527	43 968	35 559	26 960
<b>Total Immobilisations Incorporelles</b>	<b>79 527</b>	<b>43 968</b>	<b>35 559</b>	<b>26 960</b>
<b>Immobilisations Corporelles</b>				
Terrains	340 912	-	340 912	340 912
Bâtiments	1 547 797	513 116	1 034 680	1 075 216
Autres immobilisations corporelles	190 639	130 468	60 171	63 544
Immobilisations en concession	-	-	-	-
<b>Total Immobilisations Corporelles</b>	<b>2 079 347</b>	<b>643 584</b>	<b>1 435 763</b>	<b>1 479 672</b>
<b>Immobilisations en cours</b>	55	-	55	55
<b>Total Immobilisations en cours</b>	<b>55</b>	<b>-</b>	<b>55</b>	<b>55</b>
<b>Immobilisations Financières</b>				
Titres mis en équivalence	-	-	-	-
Autres participations & créances rattachées	4 929 775	1 505 810	3 423 965	3 506 492
Autres Titres immobilisés	61 377 878	268 878	61 109 000	57 233 000
Prêts & autres actifs financiers non courants	295 988	-	295 988	338 894
Impôts différés actifs	74 133	-	74 133	62 783
Fonds ou val. déposés auprès des cédantes	20 070 408	-	20 070 408	19 918 014
<b>Total Immobilisations Financières</b>	<b>86 748 183</b>	<b>1 774 688</b>	<b>84 973 495</b>	<b>81 059 183</b>
<b>Total Actif Non Courant</b>	<b>88 907 113</b>	<b>2 462 241</b>	<b>86 444 872</b>	<b>82 565 600</b>
<b>Actif Courant</b>				
<b>Provisions techniques d'assurances</b>				
Part de la coassurance cédée	-	-	-	-
Part de la réassurance cédée	17 198 459	-	17 198 459	21 473 584
<b>Total Provisions techniques d'assurance</b>	<b>17 198 459</b>	<b>-</b>	<b>17 198 459</b>	<b>21 473 584</b>
<b>Créances et emplois assimilés</b>				
Cessionnaires et Cédants débiteurs	-	-	-	-
Assurés, interm d'assur. et comptes rattachés	13 269 926	3 469 578	9 800 349	7 818 882
Autres débiteurs	184 628	-	184 628	154 142
Impôts et assimilés	-	-	-	-
Autres créances et emplois assimilés	-	-	-	-
<b>Total Créances et emplois assimilés</b>	<b>13 454 554</b>	<b>3 469 578</b>	<b>9 984 977</b>	<b>7 973 024</b>
<b>Disponibilités et assimilés</b>				
Placements & autres actifs financiers courant	10 964 000	-	10 964 000	8 324 868
Trésorerie	4 184 541	-	4 184 541	5 214 710
<b>Total Disponibilités</b>	<b>15 148 541</b>	<b>-</b>	<b>15 148 541</b>	<b>13 539 578</b>
<b>Total Actif courant</b>	<b>45 801 555</b>	<b>3 469 578</b>	<b>42 331 977</b>	<b>42 986 187</b>
<b>TOTAL ACTIF</b>	<b>134 708 667</b>	<b>5 931 819</b>	<b>128 776 849</b>	<b>125 551 786</b>

## BILAN PASSIF AU 31/12/2022

U : Millier DA

<b>PASSIF</b>	<b>MONTANT NET au 31.12.2022</b>	<b>Montant NET au 31.12.2021</b>
<b>CAPITAUX PROPRES</b>		
Capital émis	30 000 000	25 000 000
Capital non appelé	-	-
Primes et réserves	4 043 731	6 537 648
Ecart Evaluation	1 513 691	1 534 709
Ecart de Réévaluation	261 429	261 429
Ecart d'équivalence	-	-
Résultat net	5 237 305	5 006 083
Autres capitaux propres - Report à nouveau	-	-
Part de la société consolidante	-	-
Part des minoritaires	-	-
<b>TOTAL CAPITAUX PROPRES</b>	<b>41 056 156</b>	<b>38 339 868</b>
<b>PASSIFS NON COURANTS</b>		
Emprunts et dettes financières	-	-
Impôts (différés et provisionés)	215 198	-
Autres Dettes non courantes	-	-
Provisions réglementées	12 702 615	10 766 299
Provisions et produits comptabilisés d'avance	273 742	230 086
Fonds ou valeurs reçus des réassureurs	4 491 754	5 813 068
<b>TOTAL PASSIFS NON COURANTS</b>	<b>17 683 309</b>	<b>16 809 452</b>
<b>PASSIFS COURANTS</b>		
Provisions techniques d'assurance		
Opérations directes	679 711	614 012
Acceptations	59 344 396	60 336 275
Dettes et ressources rattachées	-	-
Cessionnaires, Cédantes et comptes rattachés	7 894 509	7 677 653
Assurés et intermédiaires d'assurance	-	-
Impôts exigibles	250 917	478 055
Autres dettes	1 867 851	1 296 472
Trésorerie Passif	-	-
<b>TOTAL PASSIFS COURANTS</b>	<b>70 037 383</b>	<b>70 402 466</b>
<b>TOTAL PASSIF</b>	<b>128 776 849</b>	<b>125 551 786</b>

# COMPTE DE RESULTAT AU 31/12/2021

U : Millier DA

Désignation des comptes	Opérations Brutes au 31.12.2022	Cessions & Rétrocessions au 31.12.2022	Opérations Nettes au 31.12.2022	Opérations Nettes au 31.12.2021
Primes acceptées	40 918 978	17 031 216	23 587 763	22 240 905
Primes acceptées reportées	1 600 805	1 041 128	559 676	-304 942
<b>PRIMES ACQUISES L'EXERCICE</b>	<b>42 219 783</b>	<b>18 072 344</b>	<b>24 147 439</b>	<b>21 935 963</b>
Prestations sur acceptations	13 810 297	663 177	13 147 120	11 277 228
<b>PRESTATIONS DE L'EXERCICE</b>	<b>13 810 297</b>	<b>663 177</b>	<b>13 147 120</b>	<b>11 277 228</b>
Commissions reçues en réassurance		2 379 590		
Commissions versées en réassurance	6 612 822			
Commissions de réassurance			4 233 232	4 209 492
<b>MARGE DE REASSURANCE NETTE</b>	<b>21 796 664</b>	<b>15 029 577</b>	<b>6 767 087</b>	<b>6 449 243</b>
Production immobilisée	-		-	-
Services extérieurs et autres consommation	308 017	-	308 017	278 108
Charges de personnel	351 129		351 129	328 768
Impôts, taxes et versement assimilés	299 801		299 801	389 288
Autres produits opérationnels	30 654		30 654	28 981
Autres charges opérationnelles	99 829		99 829	107 702
Dotations aux amortissements et provisions	2 950 311		2 950 311	3 308 119
Provisions et pertes de valeur	-		-	-
Reprise sur pertes de valeur et provisions	15 000		15 000	242 459
<b>RESULTAT TECHNIQUE OPERATIONNEL</b>	<b>17 833 231</b>	<b>15 029 577</b>	<b>2 803 655</b>	<b>2 308 697</b>
Produits financiers	4 253 583		4 253 583	4 142 017
Charges financières	171 658		171 658	103 709
<b>RESULTAT FINANCIER</b>	<b>4 081 925</b>	<b>-</b>	<b>4 081 925</b>	<b>4 038 308</b>
<b>RESULTAT ORDINAIRE AVANT IMPOTS</b>	<b>21 915 156</b>	<b>15 029 577</b>	<b>6 885 580</b>	<b>6 347 005</b>
Impôts exigibles sur résultat ordinaires	1 444 427		1 444 427	1 347 788
Impôts différés sur résultat ordinaires	203 847		203 847	-6 866
<b>TOTAL DES PRODUITS ORDINAIRES</b>	<b>11 066 324</b>		<b>11 066 324</b>	<b>10 862 699</b>
<b>TOTAL DES CHARGES ORDINAIRES</b>	<b>5 829 019</b>		<b>5 829 019</b>	<b>5 856 616</b>
<b>RESULTAT NET ACTIVITES ORDINAIRES</b>	<b>20 266 882</b>	<b>15 029 577</b>	<b>5 237 305</b>	<b>5 006 083</b>
Produits extraordinaires (à préciser)	-	-	-	-
Charges extraordinaires (à préciser)	-	-	-	-
<b>RESULTAT EXTRAORDINAIRE</b>	<b>-</b>	<b>-</b>	<b>-</b>	<b>-</b>
<b>RESULTAT NET DE L'EXERCICE</b>	<b>20 266 882</b>	<b>15 029 577</b>	<b>5 237 305</b>	<b>5 006 083</b>

## TABLEAU DES FLUX DE TRESORERIE AU 31/12/2021 (Méthode directe)

U : Millier DA

RUBRIQUES ET POSTES	AU 31.12.2022	AU 31.12.2021
Encaissements reçus des activités Assur/réassur	22 920 037	24 028 088
Sommes versées sur les activités Assur/réassur	-15 770 352	-13 383 115
Sommes versées aux fournisseurs et au personnel	-798 054	-60 920
Intérêts et autres frais financiers payés	-21 576	-19 054
Impôts sur les résultats payés	-1 938 469	-1 561 183
<b>Flux de trésorerie avant éléments extraordinaires</b>	<b>4 391 586</b>	<b>9 003 816</b>
Flux de trésorerie lié à des élém. extraordinaires	-	-
<b>Flux de trésorerie net provenant des activités opérationnelles</b>	<b>4 391 586</b>	<b>9 003 816</b>
Décaiss s/acqu. immob corporelles ou incorporelles	-22 739	-29 930
Encaiss s/cess. immob corporelles ou incorporelles	-	-
Décaiss s/acquisitions immobilisations financières	-18 940 000	-14 834 721
Encaiss s/cessions immobilisations financières	12 591 635	5 782 864
Intérêts encaissés sur placements financiers	3 537 544	2 570 737
Dividendes et quote-parts de résultats reçus	140 200	455 259
<b>Flux de trésorerie net provenant des activités d'investissement</b>	<b>-2 693 360</b>	<b>-6 055 791</b>
Encaissements suite à l'émission d'actions	-	-
Dividendes et autres distributions effectuées	-2 500 000	-2 000 000
Encaissement provenant d'emprunts	-	-
Rembours. emprunt ou autres detes assimilées	-	-
<b>Flux de trésorerie net provenant des activités de financement</b>	<b>-2 500 000</b>	<b>-2 000 000</b>
Incidences des variations des taux de change sur les liquidités et quasi-liquidités		
<b>Variations de la trésorerie de la période</b>	<b>-801 774</b>	<b>948 025</b>
Trésorerie et équiv. trésorerie ouverture exercice	1 759 828	811 802
Trésorerie et équiv. trésorerie clôture exercice	958 053	1 759 828
<b>Variations de la trésorerie de la période</b>	<b>-801 774</b>	<b>948 025</b>

## ETAT DE VARIATION DES CAPITAUX PROPRES AU 31/12/2022

U : DZD

RUBRIQUES	CAPITAL SOCIAL	PRIME D'EMISSION	ECART D'ÉVALUATION	ECART DE REEVALUATION	RESERVES ET RÉSULTAT
<b>Solde au 31 Décembre 2020</b>	<b>25 000 000 000</b>		<b>1 447 506 905</b>	<b>261 429 025</b>	<b>8 537 647 709</b>
Changement de méthode Comptable					
Correction d'erreurs Significatives					
Réévaluation des immobilisations					
Profits ou pertes non comptabilisés dans le compte des résultat			87 201 714		
Dividendes payés					-2 000 000 000
Augmentation de capital					
Résultat net de l'exercice					5 006 082 916
<b>Solde au 31 Décembre 2021</b>	<b>25 000 000 000</b>		<b>1 534 708 619</b>	<b>261 429 025</b>	<b>11 543 730 624</b>
Changement de méthode comptable					
Correction d'erreurs significatives					
Réévaluation des immobilisations					
Profits ou pertes non comptabilisés dans le compte de résultat			-21 017 255		
Dividendes payés					-2 500 000 000
Augmentation de capital	5 000 000 000				-5 000 000 000
Résultat net de l'exercice					5 237 305 058
<b>Solde au 31 Décembre 2022</b>	<b>30 000 000 000</b>		<b>1 513 691 363</b>	<b>261 429 025</b>	<b>9 281 035 682</b>



## **CERTIFICAT DES COMPTES**

**Exercice 2022**

**Monsieur le Président, Messieurs les  
membres de l'Assemblée Générale  
Ordinaire de la Compagnie Centrale  
de Réassurance (CCR)**

Conformément aux dispositions de l'article 715 bis 4 du code de commerce, nous avons l'honneur de vous notifier notre opinion sur les comptes de la Compagnie Centrale de Réassurance (CCR) clos au 31 décembre 2022.

Nous avons examiné et passé en revue les opérations comptables et financières ainsi que les états financiers fournis par la Compagnie Centrale de Réassurance au titre de l'exercice 2022.

Nos travaux, effectués selon les diligences, règles et procédures régissant la profession des Commissaires aux Comptes, ont notamment consisté à s'assurer du respect des normes IAS et IFRS telles qu'éditées par le Système Comptable Financier (SCF).

Nonobstant, les différentes remarques et observations formulées dans notre rapport détaillé, nous certifions que les états financiers de la Compagnie Centrale de Réassurance (CCR) sont sincères et réguliers au regard des normes et règles communément admises et qu'ils reflètent la situation financière et patrimoniale réelle de la firme.

Mardi 02 mai 2023

Le Commissaire aux Comptes

  
**Mr. HELLAL Yacine**  
Commissaire aux Comptes  
Comptable Agréé  
Cité 136 logts. Bt. 10 Ain Benian  
Alger - Agr. N° 1716  
N° Tableau 861