



الشركة المركزية لإعادة التأمين  
COMPAGNIE CENTRALE DE RÉASSURANCE

# RAPPORT ANNUEL

2023

SERVING YOUR **CHALLENGES**  
SUPPORTING **YOUR ACTIVITY**



# SOMMAIRE

- 01 Message du Président
- 02 Gouvernance & Gestion Interne
- 03 Présentation de la CCR
- 04 Chiffres Clés 2023
- 05 Actions Développement & Stratégie
- 06 Ressource Humaine & Formation
- 07 Performances Techniques
- 08 Gestion des Actifs Financiers
- 09 Gestion Générale
- 10 Solvabilité
- 11 Principaux Ratios
- 12 Comptes Sociaux



# Message du Président

Sur le marché international de la réassurance, les résultats de l'exercice 2023 se sont révélés satisfaisants, surpassant ceux de l'année précédente malgré les défis persistants liés au changement climatique, à l'émergence de nouveaux risques associés à la cybercriminalité ainsi qu'aux tensions sociales et politiques. Par ailleurs, l'économie algérienne a maintenu une trajectoire de croissance solide, avec une expansion réelle de 4,1 %, soutenue par des investissements dans les infrastructures ainsi qu'une reprise des exportations non pétrolières.

En parallèle, le marché national des assurances a également enregistré une progression notable, avec une croissance de 3,5 % et un chiffre d'affaires totalisant 169,6 milliards DA, témoignant des efforts visant à renforcer la confiance des consommateurs.

D'autre part, pour ce qui est de la réassurance, la cession du marché national pour l'exercice 2023 a légèrement augmenté de 0,8% comparativement à 2022, passant de 58,4 milliards DA (montant actualisé par MF) à 58,8 milliards DA.

Ainsi, la part de marché développée par notre compagnie, en 2023, a atteint les 66%. C'est une performance qui a été rendue possible grâce à la confiance constamment renouvelée à notre adresse par notre chère clientèle nationale.

Concernant notre activité à l'internationale « Acceptations internationales », la CCR a observé une croissance significative de son chiffre d'affaires, affichant une progression appréciable de 11,4% au cours de l'exercice 2023, démontrant son engagement continu à consolider et à optimiser sa présence sur les marchés internationaux.

Ces performances soutenues ont permis à la CCR de conclure l'exercice 2023 avec un chiffre d'affaires global de 46 546 millions DA, marquant ainsi une progression significative de l'ordre de 14,6 % par rapport à l'année précédente (40 619 millions de dinars algériens).

En 2023, le ratio combiné, qui mesure l'efficacité opérationnelle en combinant le ratio des sinistres et celui des frais généraux, s'est établi à 73,95%, en baisse de 3,37 points par rapport à l'année précédente.

Il en a été de même en ce qui concerne le ratio sinistre à primes, avec un niveau qui a atteint les 46,57%, ledit ratio a enregistré une baisse remarquable en 2023 de 7,6 points par rapport à 2022. Ainsi, la CCR a démontré sa capacité à maîtriser la charge des sinistres et à optimiser la rentabilité de son portefeuille.

Ces indicateurs témoignent de l'engagement continu de la CCR à maintenir des normes élevées de gestion des risques ainsi qu'une politique de souscription prudente, tout en continuant à offrir des solutions de

réassurance de qualité à ses clients. Lesdits indicateurs renforcent également la position de la CCR en tant que partenaire fiable et solide capable de générer une valeur ajoutée durable dans un environnement concurrentiel en constante évolution.

Dans le cadre de ses activités commerciales, la CCR maintient son engagement envers le développement des compétences des cadres de ses partenaires locaux en offrant une assistance technique à travers, entre autres, de riches programmes de formation.

En ce qui concerne les indicateurs financiers, le bilan de la CCR pour l'année 2023 met en avant un résultat net bénéficiaire de 6 271 millions DA, enregistrant une progression de +19,7%. Cette performance remarquable découle de la croissance du chiffre d'affaires de +14,6%, de l'augmentation de la marge de réassurance de +6,4%, du résultat opérationnel en hausse de +22,1% ainsi que d'une augmentation du résultat financier de +7,4% en dépit de l'évolution de la charge sinistre brute de l'ordre de +72,9%.

Au regard du respect des normes prudentielles, la marge de solvabilité de la compagnie a connu une augmentation de 10% par rapport à son niveau de 2022, atteignant ainsi 51 635 millions DA en 2023, cette valeur représente cinq (05) fois les minimums réglementaires requis.

Aussi, en 2023 d'autres actions ont été menées concernant différents segments, comprenant notamment la numérisation, la sécurité des systèmes d'information et la gouvernance, parmi d'autres.

Les performances enregistrées par la CCR, reflètent l'implication, l'engagement et le dévouement de son effectif, qui a travaillé avec ardeur pour préserver la réputation de notre compagnie et renforcer la fidélité de nos clients. Le mérite revient également, aux Organes Sociaux ainsi qu'à l'Actionnaire de la compagnie dont le soutien constant et appui indéfectible ont été précieux.

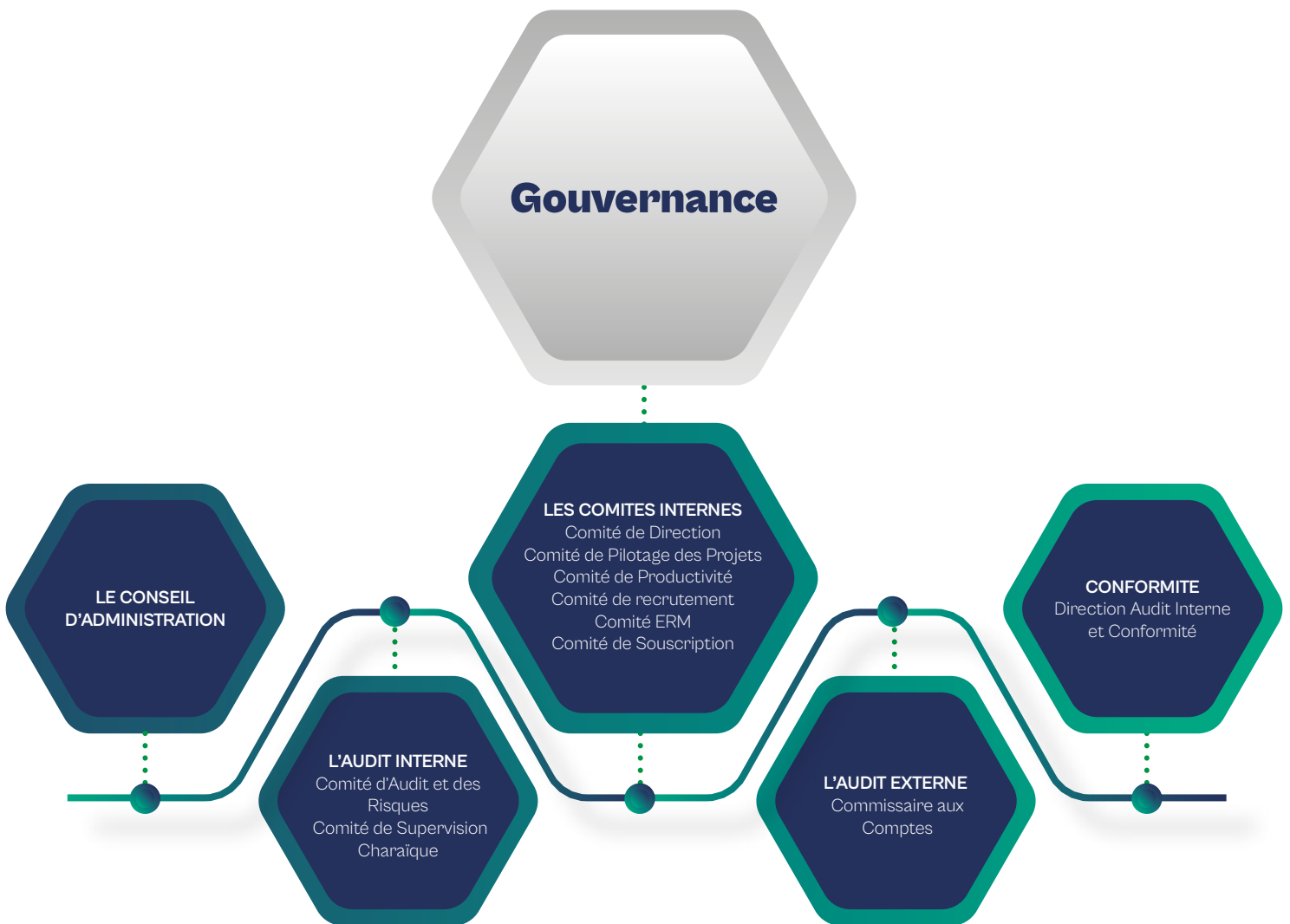
En conclusion, la détermination de la CCR à atteindre des résultats de plus en plus performants demeure, inébranlable. Nous sommes résolus à continuer à relever le défi et à améliorer continuellement notre performance. Notre engagement est de nous distinguer par la qualité de nos services et de répondre aux attentes de nos partenaires tout en anticipant leurs besoins futurs.

**Abdallah BENSEIDI**  
Président Directeur Général



**Gouvernance  
&  
Gestion Interne**

# Gouvernance et Gestion Interne



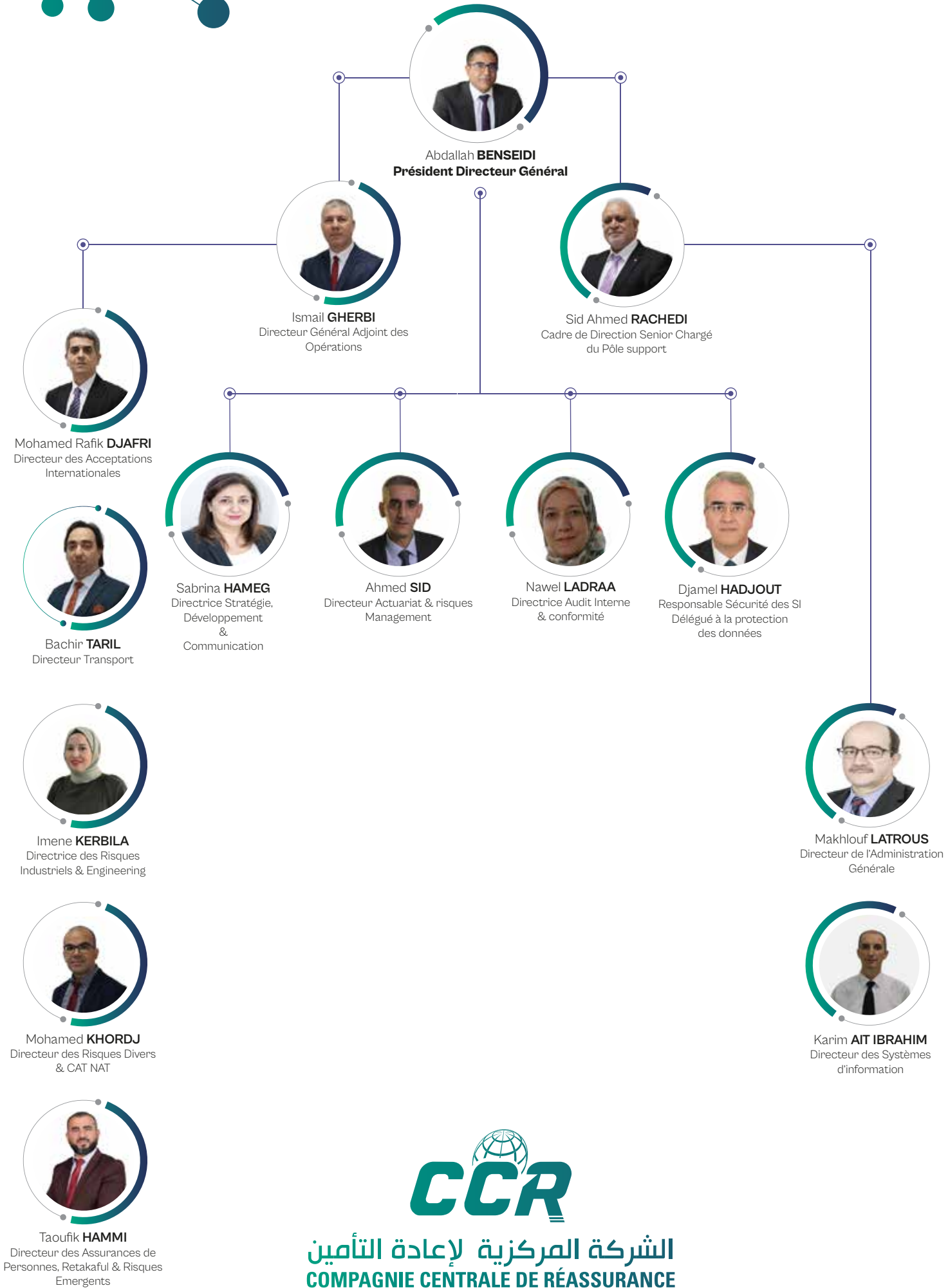
## Conseil d'Administration

**Président Directeur Général**  
M. Abdallah **BENSEIDI**

## Membres du Conseil D'Administration

Mme. Ilham **GHERIEB**  
M. Kamel **MARAMI**  
M. Toufik **SEDDIKI**  
M. Djamel **ADOUANE**  
M. Mohamed **BELKACEM**

# Organisation Structurelle



الشركة المركزية لإعادة التأمين  
COMPAGNIE CENTRALE DE RÉASSURANCE





Leadership  
Responsabilité  
Respect des engagements



Ecoute  
Conseil et support permanents  
Professionalisme et intégrité  
Transparence



Solvabilité solide  
Appétence au risque  
Gestion optimale d'un portefeuille riche

Agilité

Réactivité

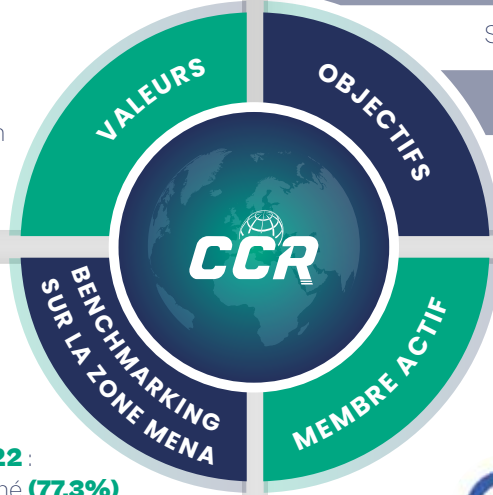
Identifier et saisir les opportunités d'affaires  
Fortifier le volume d'affaires rentables

Investir

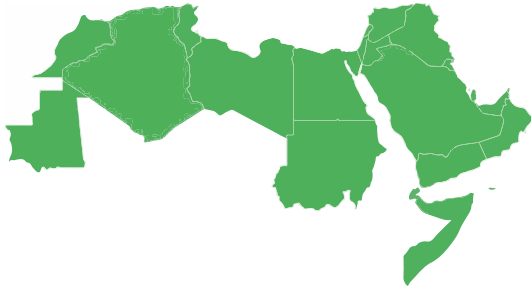
Ses talents de souscription

Sa capacité

Son expertise de gestion certaine



Classée par AM BEST en **2022** :  
**2°** en termes de Ratio Combiné (**77,3%**)  
**3°** en termes de Loss Ratio (**54,2%**)



1973

Création de la CCR

Capital social  
40 MDA

2008

Capital social

1 000 MDA

Capital social

5 000 MDA

2010  
Notation  
AM BEST B+

2010

2016

Capital social

22 000 MDA

Capital social

30 000 MDA




2023

- Entreprise à caractère Industriel et Commercial.
- Capitaux 100% publics.
- Créée dans le but d'effectuer des opérations de réassurance sous toutes ses formes.
- Œuvrer au développement du marché national de la réassurance tout en optimisant son potentiel de rétention.







Gère les Pools d'assurance :

- Algerian Catastrophe Insurance Pool (ACIP)
- Responsabilité Civile Décennale
- Risques Spéciaux

# Chiffres

	2022	2023	VARIATION %
<b>CHIFFRE D'AFFAIRES</b> (Brut de Rétrocession) 	40 619	<b>46 546</b>	14,59
<b>CHIFFRE D'AFFAIRES</b> (Net de Rétrocession) 	23 588	<b>26 826</b>	13,73
<b>PRODUITS FINANCIERS</b> 	4 064	<b>4 627</b>	13,86
<b>FRAIS DE FONCTIONNEMENT</b> 	1 228	<b>1 434</b>	16,84
<b>RESULTAT NET</b> 	5 237	<b>6 271</b>	19,73
<b>TITRES DE PARTICIPATIONS</b> 	4 930	<b>4 891</b>	-0,78

# clés 2023

	2022	2023	VARIATION %
<b>CHARGE DE SINISTRES (Brute de Rétrocession)</b> 	13 810	<b>23 881</b>	72,92
<b>CHARGE DE SINISTRES (Nette de Rétrocession)</b> 	13 147	<b>12 719</b>	-3,26
<b>CAPITAUX PROPRES</b> 	41 056	<b>44 788</b>	9,09
<b>PROVISIONS TECHNIQUES</b> 	60 024	<b>70 380</b>	17,25
<b>TOTAL BILAN</b> 	128 777	<b>145 492</b>	12,98
<b>CAPITAL SOCIAL</b> 	30 000	<b>30 000</b>	-

EFFECTIF 2022

**111**

EFFECTIF 2023

**117**

VARIATION

**6**



**Actions  
Développement  
&  
Stratégie**

# Actions Développement & Stratégie

Pour s'adapter aux changements et faire face aux nouveaux défis imposés par l'évolution du contexte économique, la **CCR** a redéployé son plan stratégique en vue de se préparer à un avenir révélé complexe. Pour renforcer d'avantage son dispositif de contrôle interne, elle a entrepris les actions suivantes :

## Sécurité des systèmes d'information

Une cellule dédiée à la sécurité des systèmes d'information a été établie au sein de la **CCR**. Sa mission principale est de réaliser des audits de sécurité sur les systèmes d'information internes de l'entreprise, dans le but de promouvoir les bonnes pratiques en conformité avec les normes nationales et internationales en vigueur (RNSSI 2020, ISO-27001-27002 et EBIOS).

## Conformité

Dans le cadre de l'établissement du dispositif de sécurité financière, la **CCR** a entrepris le processus d'acquisition d'un outil visant à standardiser la gestion liée à l'aspect "Know Your Customer/KYC" (Connaître Votre Client). La fonction de conformité constitue l'un des piliers de la gouvernance. À cet égard, la CCR s'engage à respecter les règles de gouvernance équitable et à promouvoir les bonnes pratiques en matière de contrôle.

## Modèle interne de capital

La **CCR** a développé son propre modèle de capital, lui permettant d'évaluer le besoin en capital requis pour chaque exercice projeté, en fonction des engagements de la société. Cette démarche vise à renforcer la maîtrise des risques auxquels la société est exposée.

## Politique Risk Management (ERM)

La fonction de Gestion des Risques d'Entreprise (ERM) au sein de la **CCR** vise principalement à assurer en permanence la sécurité des activités de la compagnie et à faciliter la mise en place d'un système de gestion des risques efficace. À cette fin, un processus continu d'identification et de mitigation des risques est mis en place pour promouvoir les bonnes pratiques en matière de gestion des risques. Ce processus s'appuie principalement sur des procédures visant à évaluer et contrôler les risques afin de limiter leur impact éventuel à des niveaux acceptables pour la compagnie.

# DÉVELOPPEMENT





# COMMERCIAL

## Sur le plan commercial

L'exercice 2023 a été caractérisé par la reprise de l'activité commerciale post-pandémie, avec un regain d'élan dans la mise en œuvre des actions commerciales.

La **CCR** a activement participé à la 49ème Conférence et Assemblée Générale de l'Organisation Africaine des Assurances (OAA), qui s'est déroulée pour la quatrième fois en Algérie, du 27 au 31 Mai 2023 à l'hôtel El Aurassi. Cet événement prestigieux est considéré comme l'un des principaux rendez-vous de l'industrie de l'assurance en Afrique.

Cette manifestation a fourni une plateforme d'échanges, de développement et de partage d'expertises entre les acteurs de l'assurance et de la réassurance autour de divers sujets importants liés au développement de l'industrie de l'assurance sur le continent africain, face aux nouveaux défis émergents.

Dans le cadre de son expansion globale, la CCR a entrepris diverses actions commerciales visant à cibler les marchés national et international.

Dans le cadre de ses efforts visant à renforcer de formation et d'assistance appelé « **CCR Collège** », la **CCR** a mis en œuvre, au cours de l'exercice 2023 et en collaboration avec des partenaires étrangers, un programme dense en formations, ateliers et stages à l'intention des cadres des sociétés d'assurances locales. Une variété de thèmes d'actualité ont été abordés et enseignés par des spécialistes et des experts de l'industrie de l'assurance

Dans le cadre de ses efforts visant à renforcer ses liens à l'échelle mondiale, la **CCR** a activement participé à de nombreuses manifestations internationales tout au long de l'année 2023. Parmi ces événements figurent la 49ème Conférence et Assemblée Générale de l'Organisation Africaine des Assurances (OAA) qui s'est tenue à Alger, en Algérie, en fin mai 2023, ainsi que la 65ème édition des Rendez Vous de Septembre (RVS) à Monte-Carlo, Monaco, ainsi que la 16ème édition du Rendez-vous de Carthage à Djerba, en Tunisie. La CCR a également pris part à des conférences et des réunions organisées à travers le monde, telles que le Dubai World Insurance Conference à Dubaï, le Baden Baden Meeting en Allemagne, la 5ème édition du Rendez-vous de Sharm El Sheikh en Égypte, le 27ème Forum de la Réassurance Africaine de l'OAA à Tunis, en Tunisie, la 28ème Conférence et Assemblée Générale de la FAIR à Abu Dhabi et qu'à la 19ème Conférence Internationale de Singapour sur la réassurance (SIRC) à Singapour.

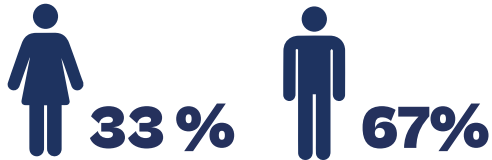
Ces participations ont permis à la **CCR** de renforcer sa présence sur la scène internationale et d'établir des partenariats stratégiques avec des acteurs clés de l'industrie de l'assurance et de la réassurance à travers le monde.

# Ressource humaine et formation

## Ressource Humaine

La gestion des compétences a la **CCR** constitue un axe stratégique visant à attirer main-d'œuvre hautement qualifiée et parfaitement adaptée à ses besoins.

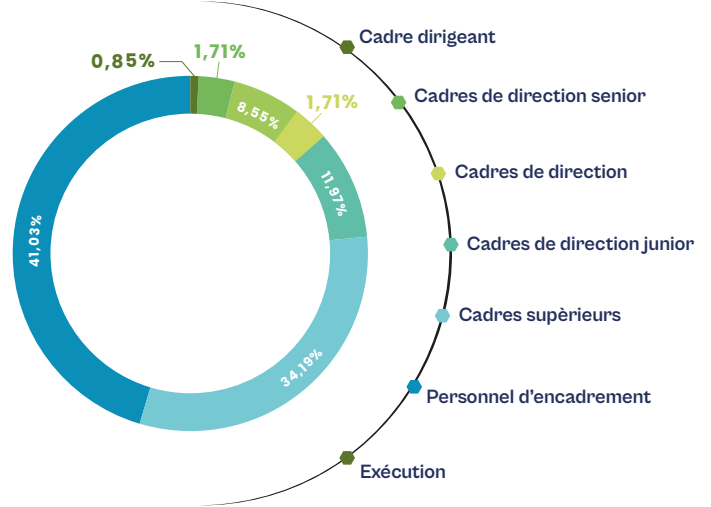
**Effectif : 117 en 2023 conte 111 en 2022 +6**



## Formation

La formation et l'encadrement représente également un axe stratégique crucial pour la **CCR**. En 2023, 155 actions de formation ont été mises en œuvre pour les collaborateurs de l'entreprise, atteignant ainsi un taux de réalisation du programme de formation annuel de 68,9%.

## structure de l'effectif inscrit 2023





# **Performances techniques**



# Chiffre d'Affaires Global

## **46 546 millions DA**

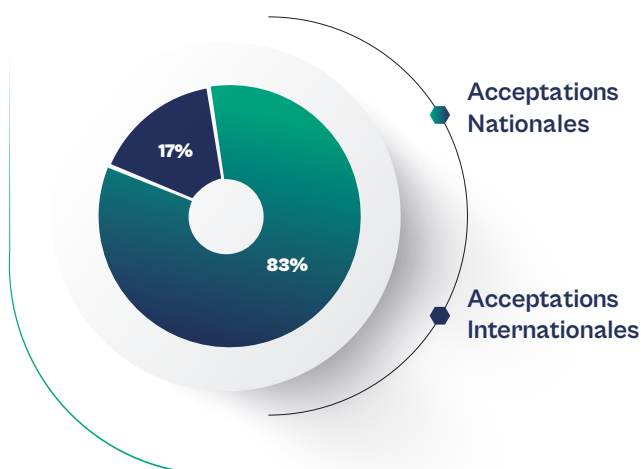
### Chiffres d'affaires 2023

## **+14,6%**

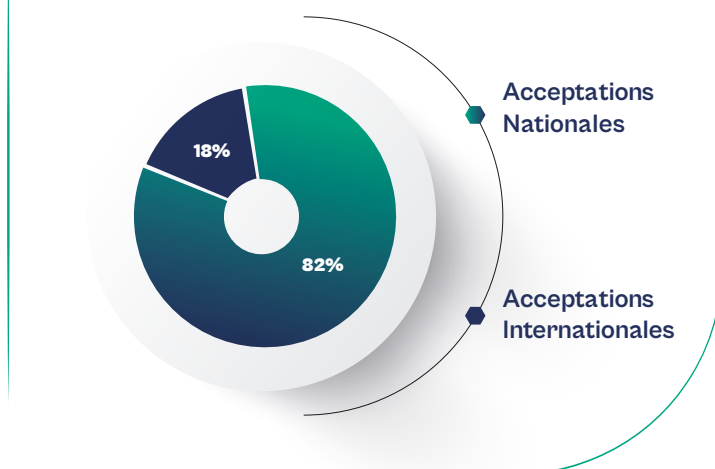
### Evolution du CA

En 2023, la compagnie a enregistré une progression de 14,6 % de son chiffre d'affaires global, passant de 40 619 millions DA à 46 546 millions DA. Cette performance résulte principalement des efforts déployés pour développer la politique commerciale de la société, axée sur la diversification et l'acceptation d'affaires rentables.

Part des acceptations nationales et internationales  
**2022**



Part des acceptations nationales et internationales  
**2023**



### Chiffre d'Affaires par Branche

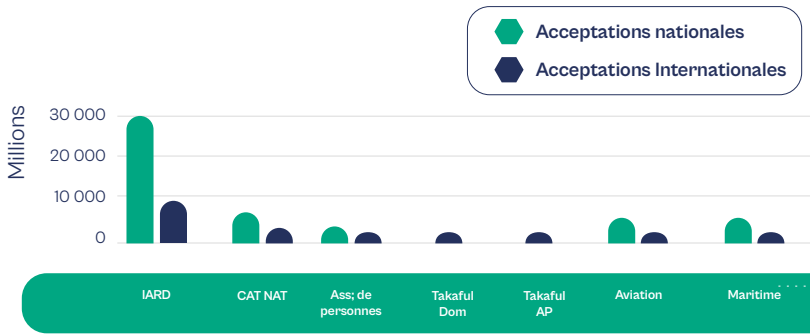
À la fin de 2023, la répartition du chiffre d'affaires par branche a évolué par rapport à 2022. La branche IARD est passée de 73 % à 76 %, les branches marines de 12 % à 11 %, la branche CAT NAT de 11 % à 9 %, tandis que la branche des assurances de personnes est restée stable à 4 %.

### Acceptations globales CCR par branches – 2023

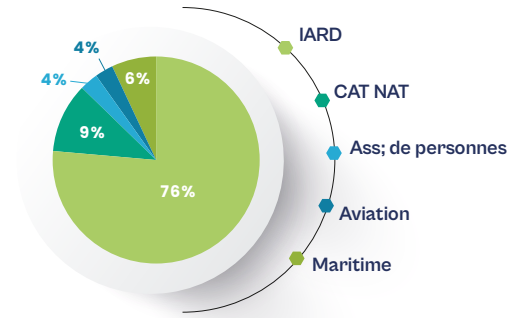
**U: Million DA**

Branches	2022		2023		Variation	
	Montant	%	Montant	%	Montant	%
IARD	29 707	73%	35 217	76%	5 509	18,5%
CAT NAT	4 506	11%	4 340	9%	-166	-3,7%
Ass. Personnes	1 465	4%	2 034	4%	569	38,9%
Takaful Dommages	-	-	6	0%	6	-
Takaful AP	-	-	9	0%	9	-
Aviation	2 162	5%	1 954	4%	-208	-9,6%
Maritime	2 779	7%	2 987	6%	208	7,5%
<b>TOTAL</b>	<b>40 619</b>	<b>100%</b>	<b>46 546</b>	<b>100%</b>	<b>5 927</b>	<b>14,6%</b>

## Acceptations nationales et internationales 2023



## Acceptations globales 2023

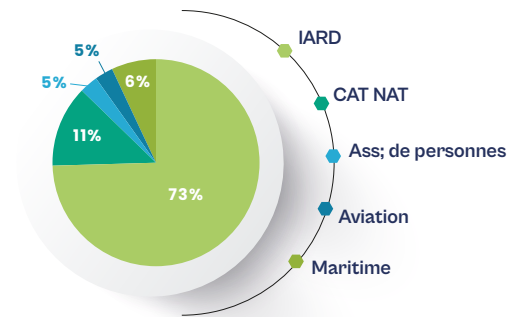


## Acceptations nationales par branches - 2023

**Millions DA**

Branches	2022		2023		Variation	
	Montant	%	Montant	%	Montant	%
IARD	23 712	70%	28 439	73%	4 726	29,9%
CAT NAT	4 505	13%	4 327	11%	-179	-4%
Ass. Personnes	1 453	4%	2 000	5%	547	37,6%
Takaful Dommages	-	-	6	-	6	-
Takaful AP	-	-	9	-	9	-
Aviation	2 117	6%	1 930	5%	-187	-8,8%
Maritime	2 024	6%	2 254	6%	230	11,3%
<b>TOTAL</b>	<b>33 812</b>	<b>100%</b>	<b>38 965</b>	<b>100%</b>	<b>5 153</b>	<b>15,2%</b>

## Acceptations nationales 2023

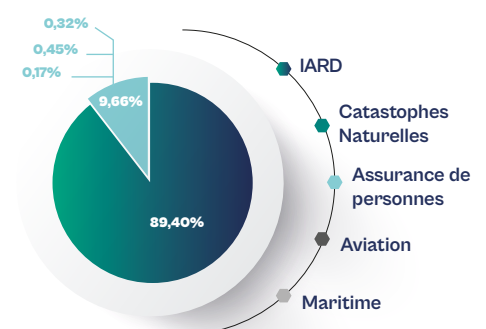


## Acceptations Internationales par branches - 2023

**U : Million DA**

Branches	2022		2023		Variation	
	Montant	%	Montant	%	Montant	%
IARD	5 995	88,1%	6 778	89,4%	783	13,1%
CAT NAT	1	-	13	0,2%	12	1306%
Ass. Personnes	12	0,2%	34	0,4%	22	192,7%
Aviation	45	0,7%	24	0,3%	-21	-47%
Maritime	754	11,1%	733	9,7%	-22	-2,9%
<b>TOTAL</b>	<b>6 807</b>	<b>100%</b>	<b>7 582</b>	<b>100%</b>	<b>775</b>	<b>11,4%</b>

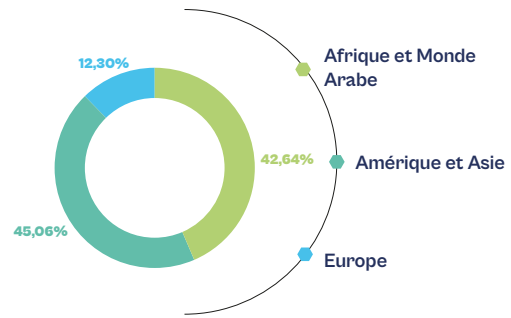
## Acceptations Internationales 2023



## Chiffre d'Affaires international par Zone

Au 31 décembre 2023, le chiffre d'affaires des acceptations internationales a augmenté de 11,38 % par rapport à 2022, passant de 6 807 millions DA à 7 582 millions DA, soit une hausse de 775 millions DA. Géographiquement, la zone Asie & Amérique représente 45,06 % du total, suivie par la zone Afrique & Monde Arabe avec 42,64 %, et la zone Europe avec 12,30 %.

## Répartition par zone géographique - 2023



## Sinistres réglés

À la clôture de l'exercice 2023, les sinistres bruts réglés ont totalisé 14 724 millions DA, contre 13 136 millions DA en 2022, soit une hausse de 12 %.

Le ratio des sinistres sur primes (S/P) pour l'année 2023 s'établit à 46,57 %, comparé à 54,17 % en 2022.

2023  
**46,57%**

2022.  
**54,17%**

## Sinistres réglés - 2023

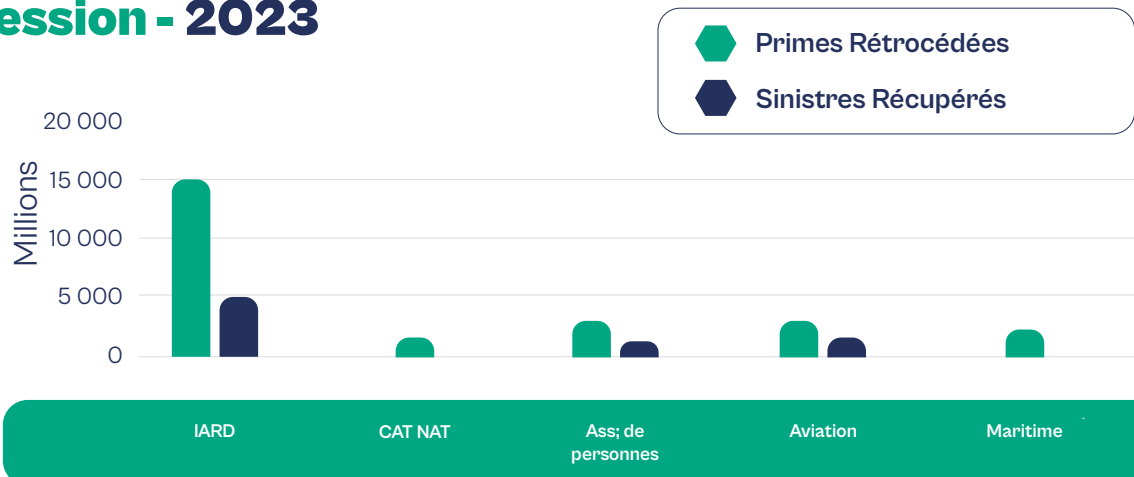
**U : Million DA**

Branches	2022		2023		Variation
	Sin Brut	Ret Net	Sin Brut	Ret Net	Sin Brut
IARD	11 447	8 325	13 134	9 084	14,7%
CAT NAT	13	13	11	11	-13,8%
Ass. Personnes	432	174	600	368	39%
Takaful Dommages	-	-	-	-	-
Takaful AP	-	-	-	-	-
Aviation	433	52	596	110	37,6%
Maritime	811	675	383	242	52,8%
<b>TOTAL</b>	<b>13 136</b>	<b>9 238</b>	<b>14 724</b>	<b>9 816</b>	<b>12,1%</b>

## Rétrocession

En 2023, les primes rétrocédées ont augmenté de 16 %, atteignant 19 720 millions DA, contre 17 031 millions DA en 2022. Les sinistres récupérés auprès des rétrocessionnaires ont connu une hausse encore plus significative, avec une augmentation de 26 %, passant de 3 897 millions DA en 2022 à 4 908 millions DA en 2023.

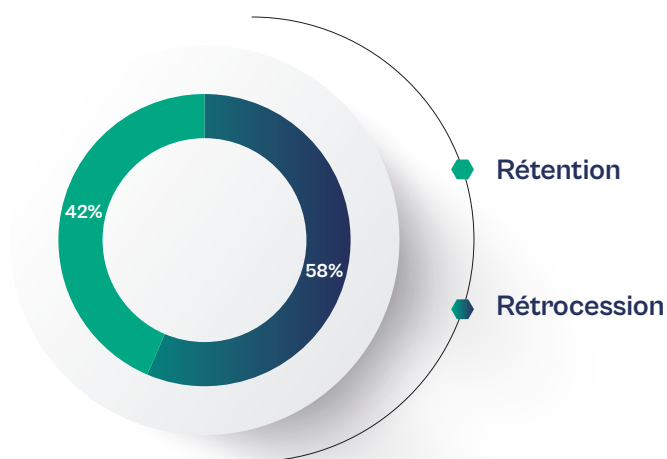
## Rétrocession - 2023



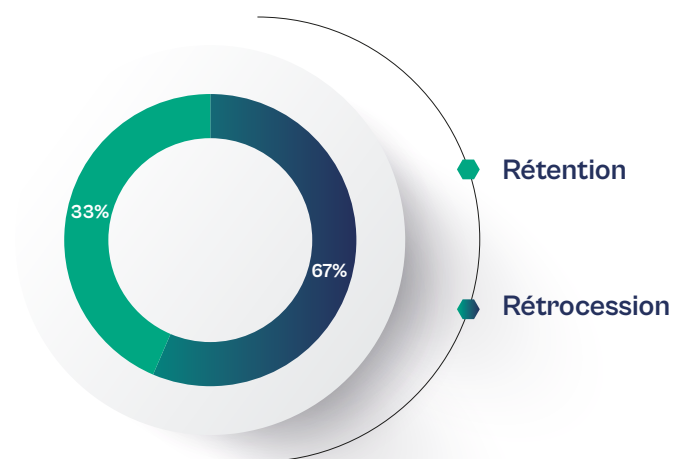
## Rétention

Pour l'exercice 2023, le volume des primes retenues par la CCR a augmenté de 14 %, passant de 23 588 millions DA en 2022 à 26 826 millions DA. Les sinistres réglés à la charge nette de la CCR ont également augmenté, atteignant 9 816 millions DA en 2023 contre 9 238 millions DA en 2022, soit une hausse de 6 %.

### Répartition des primes 2023



### Répartition des sinistres 2023



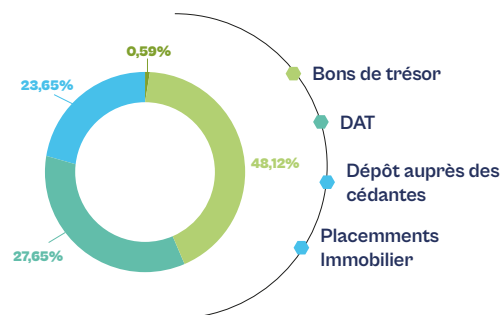
## Gestion des actifs financiers

La gestion du portefeuille de placements de la CCR met l'accent sur la performance financière tout en respectant les règles réglementaires.

Cette approche vise à assurer la sécurité et la rentabilité des placements.

En 2023, les placements ont progressé de 11 %, passant de 97 952 millions DA à 109 136 millions DA. Le rendement annuel des placements s'est élevé à 4,24 %, générant 4 627 millions DA de produits financiers en 2023, contre 4 064 millions DA en 2022, soit une évolution de 14 %.

### Portefeuille des placements 2023



## LES PLACEMENTS 2023

**109 136**

Millions DA / **+11%**

(En évolution de +11 184 millions DA)

### BON DE TRESORS

**48%**

+ 5 050 millions DA

**+ 21%**

## RENDEMENT DU PORTEFEUILLE

**4,24 % en 2023**

4,15 % en 2022

## PRODUITS FINANCIERS 2023

**4 627 Millions DA**

+564 millions DA

**+14%** Par rapport à  
2022

# Gestion générale

## Frais généraux

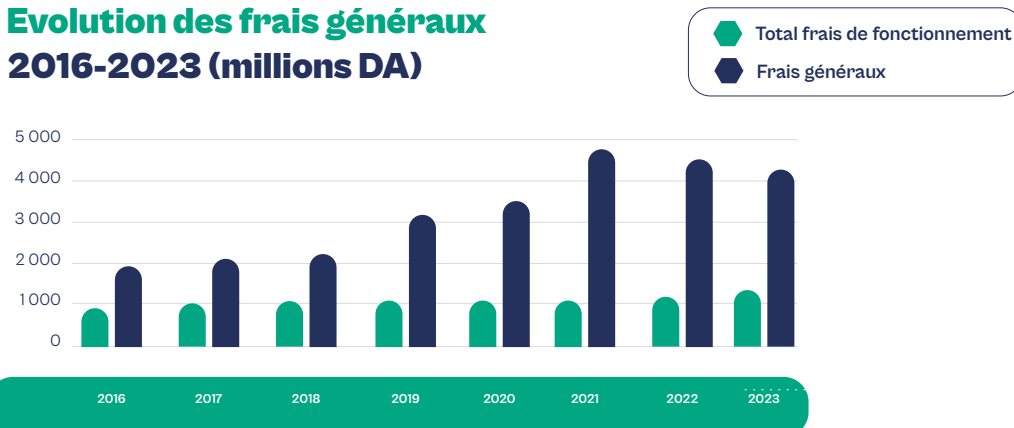
En 2023, les frais généraux de la **CCR** se chiffrent à 4 102 millions DA, par rapport à 4 329 millions DA l'année précédente. Parmi ces dépenses, les frais de fonctionnement s'élèvent à 1 434 millions DA, contre 1 228 millions DA en 2022.

L'évolution des frais de gestion de la **CCR** reflète sa stratégie proactive de gestion des ressources humaines, axée sur le renforcement de son capital humain qualifié. Cette approche permet à la CCR de s'adapter efficacement aux défis complexes du secteur de l'assurance en constante évolution.

U : Million DA

Rubriques	Réalisations 2022	Prévisions 2023	Réalisations 2023
Services Extérieurs	65	100	79
Autres Services Extérieurs	243	306	253
Charges du Personnel	351	428	427
Impôts et Taxes et Versements assimilés	297	292	325
Autres Charges Opérationnelles	271	292	350
<b>Total Frais de fonctionnement</b>	<b>1 228</b>	<b>1 419</b>	<b>1 434</b>
Dotations aux Amortissements et Provisions	3 101	2 763	2 668
<b>Frais Généraux</b>	<b>4 329</b>	<b>4 182</b>	<b>4 102</b>

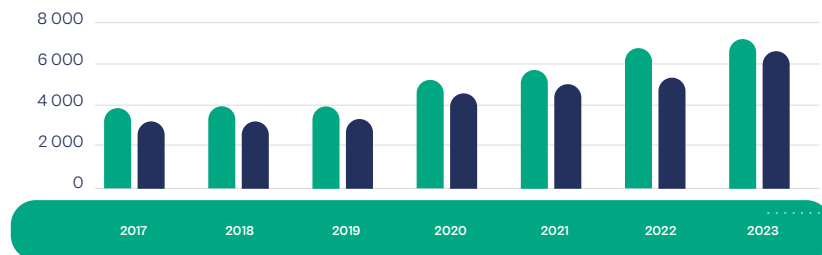
## Evolution des frais généraux 2016-2023 (millions DA)



## Résultats

Les différents résultats dégagés en 2023 se présentent comme suit :

### Evolution des résultats 2017-2023



## Résultats

U : Million DA

Rubriques	2022	2023	Variation	Variation
Marge de réassurance	6 767	7 203	436	6%
Résultat technique opérationnel	2 804	3 423	619	22%
Résultat financier	4 082	4 385	304	7%
Résultat ordinaire avant impôts	6 886	7 808	923	13%
Résultat net des activités ordinaires	5 237	6 271	1 033	19,7%
Capital social	30 000	30 000	-	0%
Capitaux propres	41 056	44 788	3 732	9%
Résultat net/Capital social	17,46%	20,90%	0,03	20%
Résultat net /Capitaux propres	14,62%	16,28%	0,02	11%

## Solvabilité

Au 31 décembre 2023, les capitaux propres de la CCR ont atteint 44 788 millions DA, contre 41 056 millions DA en 2022, soit une augmentation de 3 732 millions DA, représentant une hausse de 9 %.

La marge de solvabilité de la CCR en 2023 a progressé de plus de 10 %, dépassant largement les exigences réglementaires en vigueur pour les sociétés d'assurance.

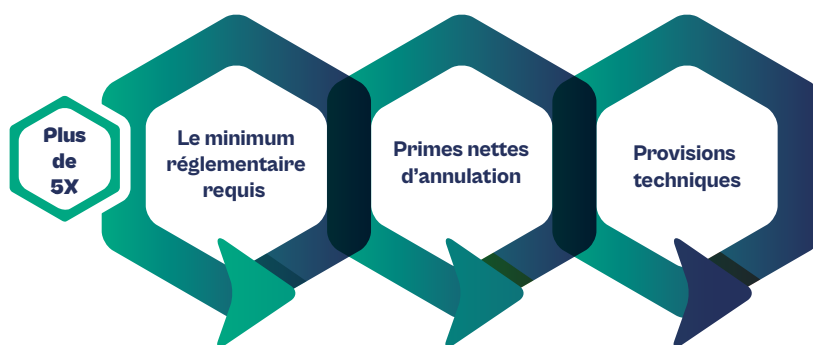
Avec une marge de solvabilité de 51 635 millions DA, la CCR excède de 555 % le seuil requis de 20 % des primes nettes d'annulation (46 546 millions DA) et de 489 % le seuil minimum de 15 % des provisions techniques (70 380 millions DA).

En termes de ratio, la marge de solvabilité représente 111 % des primes nettes d'annulation et 73 % des provisions techniques.

**Des règles prudentielles  
en matière de solvabilité  
aisément observées**

**46 746**  
Millions DA  
en **2022**

**51 635**  
Millions DA  
en **2023**





# **Principaux ratios**

# Principaux ratios

RATIOS	2022	2023
<b>RATIOS DE STRUCTURE FINANCIERE</b>		
Capitaux Propres / Passif	31,88%	30,78%
Réserves/Capitaux Propres	9,85%	15,14%
<b>ENDETTEMENT</b>		
Total Dettes / Total Passif	58,09%	58,86%
<b>EQUILIBRE TECHNIQUE</b>		
Prov. Tech. + Dettes Tech. / Créances d'Inves. + Dispo.	72,91%	75,68%
<b>RATIOS DE GESTION</b>		
Frais de Fonctionnement / Chiffre d'Affaires	3,02%	3,08%
Frais de Personnel / Chiffre d'Affaires	0,86%	0,92%
Masse Salariale / Chiffre d'Affaires	0,69%	0,72%
Produits Financiers / Frais Fonctionnement	331,03%	322,58%
Produits Financiers / Frais personnel	1157,36%	1082,58%
<b>RATIOS DE RENTABILITE</b>		
Marge de Réassurance/Chiffre d'Affaires	16,66%	15,47%
Résultat Net / Capital Social	17,46%	20,90%
Résultat Net / Chiffre d'Affaires	12,89%	13,47%
Résultat Net / Capitaux Propres*	14,62%	16,28%
<b>RATIOS TECHNIQUES**</b>		
RATIO COMBINE (Charge des sinistres nettes / primes acquises) + [(frais d'acquisition+Frais de Fonct.) /primes émises]	77,32%	73,95%
Loss ratio (Charge des sinistres nette / Chiffre d'Affaires net)	54,17%	46,57%
<b>PRODUCTIVITE</b>		
Chiffre d'Affaires / Agents	373 MDA	401 MDA
Résultat Net / Agents	48 MDA	54 MDA

\* R.O.E : fonds propres calculé sans résultat net.

\*\* Loss Ratio & ratio combiné calculés avec une charge sinistres nette de provisions d'égalisation et d'équilibrage.







**Comptes  
sociaux  
2023**

# Comptes sociaux 2023

## BILAN CCR - ACTIF AU 31/12/2023

U : Millier DA

ACTIF	MONTANT BRUT	AMORT - PROV	MONTANT NET	MONTANT NET
	au 31.12.2023	au 31.12.2023	au 31.12.2023	au 31.12.2022
<b>ACTIF NON COURANT</b>				
Ecart d'acquisition-Goodwill	-	-	-	-
Immobilisations Incorporelles	110 313	51 239	59 074	35 559
<b>Total Immobilisations Incorporelles</b>	<b>110 313</b>	<b>51 239</b>	<b>59 074</b>	<b>35 559</b>
Immobilisations corporelles				
- Terrains	340 912	-	340 912	340 912
- Bâtiments	1 547 797	553 573	994 223	1 034 680
- Autres immobilisations corporelles	195 899	122 190	73 709	60 171
- Immobilisations en concession	-	-	-	-
<b>Total Immobilisations corporelles</b>	<b>2 084 607</b>	<b>675 763</b>	<b>1 408 844</b>	<b>1 435 763</b>
Immobilisations en cours	-	-	-	55
<b>Total Immobilisations en cours</b>	<b>-</b>	<b>-</b>	<b>-</b>	<b>55</b>
Immobilisations Financières				
- Titres mis en équivalence	-	-	-	-
- Autres participations & créances rattachées	4 891 440	1 628 436	3 263 004	3 423 965
- Autres Titres immobilisés	69 562 878	268 878	69 294 000	61 109 000
- Prêts & autres actifs financiers non courants	171 957	-	171 957	295 988
- Impôts différés actifs	69 480	-	69 480	74 134
- Fonds ou val. déposés auprès des cédantes	24 656 175	-	24 656 175	20 070 408
<b>Total Immobilisations Financières</b>	<b>99 351 930</b>	<b>1 897 314</b>	<b>97 454 616</b>	<b>84 973 495</b>
<b>TOTAL ACTIF NON COURANT</b>	<b>101 546 850</b>	<b>2 624 316</b>	<b>98 922 534</b>	<b>86 444 872</b>
<b>ACTIF COURANT</b>				
Provisions techniques d'assurances				
- Part de la coassurance cédée	-	-	-	-
- Part de la réassurance cédée	23 657 882	-	23 657 882	17 198 459
<b>Total Provisions techniques d'assurance</b>	<b>23 657 882</b>	<b>-</b>	<b>23 657 882</b>	<b>17 198 459</b>
Créances et emplois assimilés				
- Cessionnaires et Cédants débiteurs	-	-	-	-
- Assurés, interm d'assur. et comptes rattachés	11 128 040	3 678 398	7 449 642	9 800 349
- Autres débiteurs	47 297	-	47 297	184 628
- Impôts et assimilés	-	-	-	-
- Autres créances et emplois assimilés	-	-	-	-
<b>Total Créances et emplois assimilés</b>	<b>11 175 337</b>	<b>3 678 398</b>	<b>7 496 939</b>	<b>9 984 977</b>
Disponibilités et assimilés				
- Placements & autres actifs financiers courant	9 415 000	-	9 415 000	10 964 000
- Trésorerie	5 999 665	-	5 999 665	4 184 541
<b>Total Disponibilités</b>	<b>15 414 665</b>	<b>-</b>	<b>15 414 665</b>	<b>15 148 541</b>
<b>TOTAL ACTIF COURANT</b>	<b>50 247 885</b>	<b>3 678 398</b>	<b>46 569 487</b>	<b>42 331 977</b>
<b>TOTAL ACTIF</b>	<b>151 794 735</b>	<b>6 302 714</b>	<b>145 492 021</b>	<b>128 776 849</b>





# Comptes sociaux 2023

## BILAN CCR - PASSIF AU 31/12/2023

U : Millier DA

PASSIF	MONTANT NET	MONTANT NET
	au 31.12.2023	au 31.12.2022
<b>CAPITAUX PROPRES</b>		
Capital émis	30 000 000	30 000 000
Capital non appelé	-	-
Primes et réserves	6 781 036	4 043 731
Ecart Evaluation	1 475 357	1 513 691
Ecart de Réévaluation	261 429	261 429
Ecart d'équivalence	-	-
Résultat net	6 270 606	5 237 305
Autres capitaux propres - Report à nouveau	-	-
Part de la société consolidante	-	-
Part des minoritaires	-	-
<b>TOTAL CAPITAUX PROPRES</b>	<b>44 788 427</b>	<b>41 056 156</b>
<b>PASSIFS NON COURANTS</b>		
Emprunts et dettes financières	-	-
Impôts (différés et provisionés)	212 303	215 198
Autres Dettes non courantes	-	-
Provisions réglementées	14 854 117	12 702 615
Provisions et produits comptabilisés d'avance	330 783	273 742
Fonds ou valeurs reçus des réassureurs	3 981 082	4 491 754
<b>TOTAL PASSIFS NON COURANTS</b>	<b>19 378 285</b>	<b>17 683 309</b>
<b>PASSIFS COURANTS</b>		
Provisions techniques d'assurance		
- Opérations directes	1 368 314	679 711
- Acceptations	69 012 021	59 344 396
Dettes et ressources rattachées	-	-
- Cessionnaires, Cédantes et comptes rattachés	8 748 625	7 894 509
- Assurés et intermédiaires d'assurance	-	-
Impôts exigibles	249 443	250 917
Autres Dettes	1 946 906	1 867 851
Trésorerie Passif	-	-
<b>TOTAL PASSIFS COURANTS</b>	<b>81 325 309</b>	<b>70 037 383</b>
<b>TOTAL PASSIF</b>	<b>145 492 021</b>	<b>128 776 849</b>

# COMPTE DE RESULTAT

## CCR - AU 31/12/2023

U : Millier DA

Désignation des comptes	Opérations Brutes	Cessions & Rétrocessions	Opérations Nettes	Opérations Nettes
	au 31.12.2023	au 31.12.2023	au 31.12.2023	au 31.12.2022
Primes acceptées	46 546 123	19 720 344	26 825 779	23 587 763
Primes acceptées reportées	-1 199 871	-205 577	994 294	559 676
<b>PRIMES ACQUISES A L'EXERCICE</b>	<b>45 346 252</b>	<b>19 514 767</b>	<b>25 831 485</b>	<b>24 147 439</b>
Prestations sur acceptations	23 880 795	11 162 253	12 718 742	13 147 120
<b>PRESTATIONS DE L'EXERCICE</b>	<b>23 880 795</b>	<b>11 162 053</b>	<b>12 718 743</b>	<b>13 147 120</b>
Commissions reçues en réassurance	-	2 730 503	-	-
Commissions versées en réassurance	8 640 470	-	-	-
Commissions de réassurance	-	-	5 909 967	4 233 232
<b>MARGE DE REASSURANCE NETTE</b>	<b>12 824 987</b>	<b>5 622 211</b>	<b>7 202 776</b>	<b>6 767 087</b>
Production immobilisée	-	-	-	-
Services extérieurs et autres consommation	332 392	-	332 392	308 017
Charges de personnel	427 399	-	427 399	351 129
Impôts, taxes et versement assimilés	324 756	-	324 756	299 801
Autres produits opérationnels	33 404	-	33 404	30 654
Autres charges opérationnelles	106 170	-	106 170	99 829
Dotations aux amortissements	2 667 698	-	2 667 698	2 950 311
Provisions et pertes de valeur	-	-	-	-
Reprise sur pertes de valeur et provisions	44 923	-	44 923	15 000
<b>RESULTAT TECHNIQUE OPERATIONNEL</b>	<b>9 044 898</b>	<b>5 622 211</b>	<b>3 422 687</b>	<b>2 803 655</b>
Produits financiers	4 629 123	-	4 629 123	4 253 583
Charges financières	243 650	-	243 650	171 658
<b>RESULTAT FINANCIER</b>	<b>4 385 473</b>	<b>-</b>	<b>4 385 473</b>	<b>4 081 925</b>
<b>RESULTAT ORDINAIRE AVANT IMPOTS</b>	<b>13 430 371</b>	<b>5 622 211</b>	<b>7 808 160</b>	<b>6 885 580</b>
Impôts exigibles sur résultat ordinaires	1 535 796	-	1 535 796	1 444 427
Impôts différés sur résultat ordinaires	1 758	-	1 758	203 847
<b>TOTAL DES PRODUITS ORDINAIRES</b>	<b>11 910 226</b>	<b>-</b>	<b>11 910 226</b>	<b>11 066 324</b>
<b>TOTAL DES CHARGES ORDINAIRES</b>	<b>5 639 620</b>	<b>-</b>	<b>5 639 620</b>	<b>5 829 019</b>
<b>RESULTAT NET ACTIVITES ORDINAIRES</b>	<b>11 892 817</b>	<b>5 622 211</b>	<b>6 270 606</b>	<b>5 237 305</b>
Produits extraordinaires (à préciser)	-	-	-	-
Charges extraordinaires (à préciser)	-	-	-	-
<b>RESULTAT EXTRAORDINAIRE</b>	<b>-</b>	<b>-</b>	<b>-</b>	<b>-</b>
<b>RESULTAT NET DE L'EXERCICE</b>	<b>11 892 817</b>	<b>5 622 211</b>	<b>6 270 606</b>	<b>5 237 305</b>

# TABLEAU DES FLUX DE TRESORERIE

## AU 31/12/2023 (Méthode directe)

U: Millier DA

RUBRIQUES ET POSTES	2022 au 31.12.2023	2023 au 31.12.2022
Encaissements reçus des activités Assur/Réassur	25 236 749	22 920 037
Sommes versées sur les activités Assur/Réassur	-17 399 349	-15 770 352
Sommes versées aux fournisseurs et au personnel	-696 125	-798 054
Intérêts et autres frais financiers payés	-22 182	-21 576
Impôts sur les résultats payés	-1 851 007	-1 938 469
<b>Flux de trésorerie avant éléments extraordinaires</b>	<b>5 268 086</b>	<b>4 391 586</b>
Flux de trésorerie lié à des élém. extraordinaires	-	-
<b>Flux de trésorerie net provenant des activités opérationnelles</b>	<b>5 268 086</b>	<b>4 391 586</b>
Décaiss s/acqu. immob corporelles ou incorporelles	-57 084	-22 739
Encaiss s/cess. immob corporelles ou incorporelles	-	-
Décaiss s/acquisitions immobilisations financières	-25 050 000	-18 940 000
Encaiss s/cessions immobilisations financières	18 570 232	12 591 635
Intérêts encaissés sur placements financiers	3 931 449	3 537 544
Dividendes et quote-parts de résultats reçus	137 808	140 200
<b>Flux de trésorerie net provenant des activités d'investissement</b>	<b>-2 467 595</b>	<b>-2 693 360</b>
Encaissements suite à l'émission d'actions	-	-
Dividendes et autres distributions effectuées	-2 500 000	-2 500 000
Encaissement provenant d'emprunts	-	-
Rembours. emprunt ou autres dettes assimilées	-	-
<b>Flux de trésorerie net provenant des activités de financement</b>	<b>-2 500 000</b>	<b>-2 500 000</b>
Incidences des variations des taux de changes sur les liquidités et quasi-liquidités	-	-
<b>Variations de la trésorerie de la période</b>	<b>300 491</b>	<b>-801 774</b>
Trésorerie et équiv. trésorerie ouverture exercice	958 053	1 759 828
Trésorerie et équiv. trésorerie clôture exercice	1 258 545	958 053
<b>Variations de la trésorerie de la période</b>	<b>300 491</b>	<b>-801 774</b>





# ETAT DE VARIATION DES CAPITAUX PROPRES AU 31/12/2023

U: DZD

RUBRIQUES	CAPITAL SOCIAL	PRIME D'EMISSION	ECART D'EVALUATION	ECART DE REEVALUATION	RÉSERVES ET RÉSULTAT
<b>Solde au 31 Décembre 2021</b>	25 000 000 000		1 534 708 619	261 429 025	11 543 730 624
Changement de méthode comptable					
Correction d'erreurs significatives					
Réévaluation des immobilisations					
Profits ou pertes non comptabilisés dans le CR			-21 017 255		
Dividendes payés					-2 500 000 000
Augmentation de capital	5 000 000 000				-5 000 000 000
Résultat net de l'exercice					5 237 305 058
<b>Solde au 31 Décembre 2022</b>	<b>30 000 000 000</b>		<b>1 513 691 363</b>	<b>261 429 025</b>	<b>9 281 035 682</b>
Changement de méthode comptable					
Correction d'erreurs significatives					
Réévaluation des immobilisations					
Profits ou pertes non comptabilisés dans le CR			-38 334 839		
Dividendes payés					- 2 500 000 000
Augmentation de capital					
Résultat net de l'exercice					6 270 605 996
<b>Solde au 31 Décembre 2022</b>	<b>30 000 000 000</b>		<b>1 475 356 524</b>	<b>261 429 025</b>	<b>13 051 641 678</b>

**CERTIFICAT DES COMPTES**

**Exercice 2023**

**Monsieur le Président, Messieurs les  
membres de l'Assemblée Générale  
Ordinaire de la Compagnie Centrale  
de Réassurance (CCR)**

Conformément aux dispositions de l'article 715 bis 4 du code de commerce, nous avons l'honneur de vous notifier notre opinion sur les comptes de la Compagnie Centrale de Réassurance (CCR) clos au 31 décembre 2023.

Nous avons examiné et passé en revue les opérations comptables et financières ainsi que les états financiers fournis par la Compagnie Centrale de Réassurance au titre de l'exercice 2023.

Nos travaux, effectués selon les diligences, règles et procédures régissant la profession des Commissaires aux Comptes, ont notamment consisté à s'assurer du respect des normes IAS et IFRS telles qu'édictées par le Système Comptable Financier (SCF).

Nonobstant, les différentes remarques et observations formulées dans notre rapport détaillé, nous certifions que les états financiers de la Compagnie Centrale de Réassurance (CCR) sont sincères et réguliers au regard des normes et règles communément admises et qu'ils reflètent la situation financière et patrimoniale réelle de la firme.

Lundi 06 mai 2024

Le Commissaire aux Comptes

**Mr. HELLAL Yacine**  
**Commissaire aux Comptes**  
**Comptable Agréé**  
Cité 136 logts. Bt. 10 Ain Benian  
Alger - Agr. N° 1716  
N° Tableau 861

