

COMPAGNIE CENTRALE DE REASSURANCE



RAPPORT ANNUEL **2014**



Rapport Annuel
2014

COMPAGNIE CENTRALE DE REASSURANCE

Rapport Annuel 2014

LETTRE DU PRÉSIDENT	4
CHIFFRES CLEFS 2014	5
GESTION TECHNIQUE	7
1. ANALYSE GLOBALE DE LA PRODUCTION	7
2. ACCEPTATIONS NATIONALES	8
3. ACCEPTATIONS INTERNATIONALES	10
4. SINISTRES REGLES	11
5. RETROCESSION	12
6. RETENTION	14
GESTION FINANCIERE	16
1. TITRES DE PARTICIPATION	16
2. PLACEMENTS FINANCIERS	17
ETATS FINANCIERS	18
1. ACTIF	18
2. PASSIF	19
3. COMPTE DE RESULTATS 2014	20
4. TABLEAU DES FLUX DE TRESORERIE 2014	21
5. ETAT DE VARIATIONS DES CAPITAUX PROPRES 2014	22
GESTION FINANCIERE	23
1. FRAIS GENERAUX	23
2. RESULTATS	24
3. MARGE DE SOLVABILITE	24
RESSOURCE HUMAINE ET FORMATION	26
1. RESSOURCE HUMAINE	26
2. FORMATION	26

Sommaire

En 2014, le marché algérien des assurances s'est distingué par une évolution de son activité de 9%. A l'instar des autres secteurs, celui des assurances a bénéficié du programme quinquennal 2009-2014 qui a contribué à la relance économique.

Le recours à la réassurance du marché national a connu une tendance haussière de 13%, permettant à la CCR d'enregistrer une progression du volume de primes de 9% et de réaliser une part de marché de 61%.

Le chiffre d'affaires réalisé par la CCR en 2014 a enregistré une évolution positive, tirée essentiellement par la progression du volume des primes des branches IARD en relation avec la souscription de nouvelles affaires.

Le marché international de la réassurance en 2014 a été caractérisé par une abondance des capacités de souscription et une diminution des sinistres catastrophiques, ce qui a engendré une baisse des prix. Néanmoins, et suite à ses efforts déployés en matière commerciale, la CCR a réalisé une progression de 15% de son chiffre d'affaires international, au titre de l'exercice 2014.

A l'instar des années précédentes, la CCR a organisé au bénéfice de sa clientèle, durant la même année, un certain nombre d'actions d'assistance au développement (création de nouveaux produits), de communication (séminaires) et de formation (ateliers techniques et stages pratiques).

Afin d'être au diapason avec l'évolution de l'activité, la CCR a poursuivi la mise en œuvre de ses actions stratégiques, notamment en matière de perfectionnement de sa gestion ERM, de sécurisation de son système d'information (PRA) ainsi que le renforcement de son effectif et la mise en œuvre d'un plan de formation pluriannuel ayant pour but l'amélioration des performances techniques du personnel.

Sur le plan de performances quantitatives, les principaux indicateurs d'activité et de rentabilité (Chiffre d'affaires, résultat technique, produits financiers, résultat net), ont enregistré une amélioration relative qui permet de consolider la position financière de la compagnie.

Enfin, la CCR continuera à apporter son support aux compagnies d'assurance et de réassurance clientes sur tous les produits de réassurance nécessaires à la couverture des risques en portefeuille, et à entretenir sa qualité de service qui est un élément essentiel pour la préservation de sa position commerciale.

Hadj Mohamed SEBA
Président Directeur Général

CHIFFRES CLEFS 2014

UM = Millions DA

DESIGNATION	2014	2013	VARIATION (%)
CHIFFRE D'AFFAIRES (Brut de Rétrocession)	22 305	20 315	9,8
CHIFFRE D'AFFAIRES (Net de Rétrocession)	13 471	12 798	5,26
CHARGE DE SINISTRES (Brute de Rétrocession)	14 657	6 591	112,38
CHARGE DE SINISTRES (Nette de Rétrocession)	4 991	5 697	-12,39
PRODUITS FINANCIERS	1 131	1 016	11,32
FRAIS DE FONCTIONNEMENT	841	725	16,00
RESULTAT NET	2 782	2 643	5,26
TITRES DE PARTICIPATIONS	3 450	3 157	9,28
CAPITAUX PROPRES	23 569	21 658	8,82
PROVISIONS TECHNIQUES	29 702	19 605	51,5
TOTAL BILAN	64 366	48 649	32,31
RESULTAT NET / CAPITAUX PROPR	11,8%	12,2%	-0,4pt.

5

EFFECTIF ACTIF 2014	EFFECTIF ACTIF 2013	VARIATION
95	92	+3

PRESIDENT

Hadj Mohamed SEBA

ADMINISTRATEURS

Salima BEDRANI

Abdelmalik DJEMIAI

Kamel MARAMI

Khaled MOUZAIA

Mustapha TAMELGHAGHET

DIRECTION GENERALE

DIRECTEUR GENERAL

Hadj Mohamed SEBA

DIRECTEURS

Said GAOUA

Directeur des Acceptations Internationales

Wided BELHOUCHE

Directrice de la Rétrocession

Abdelmadjid BEGHILI

Directeur Dommages

Abdellah BENSEIDI

Directeur Transport

Sid Ahmed RACHEDI

Directeur de la Comptabilité et des Finances

Karim AIT IBRAHIM

Directeur des Etudes et de l'Informatique

Zinelabidine NAILI

Directeur de l'Administration Générale

CONSEILLERS

Mohammed OUANDJELI

Conseiller Financier

Ahmed SID

Conseiller en Actuariat et Risques Management

1- ANALYSE GLOBALE DE LA PRODUCTION

L'activité technique de la CCR s'est caractérisée, en 2014, par une progression du chiffre d'affaires global de 9,8%, passant

de 20 315 millions DA à 22 305 millions DA. Ce dernier est composé de :

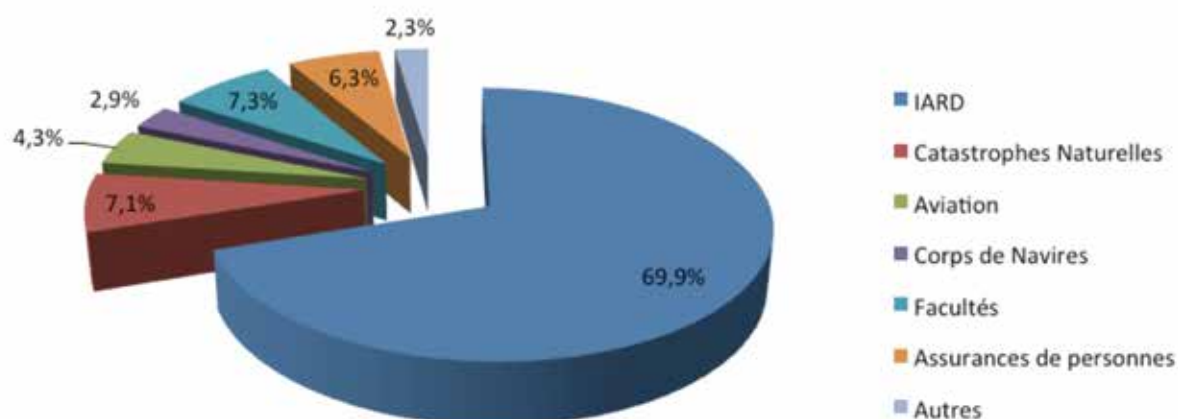
- 20 784 millions DA pour les acceptations nationales ;
- 1 521 millions DA pour les acceptations internationales

ACCEPTATIONS GLOBALES PAR BRANCHE

UM = Millions DA

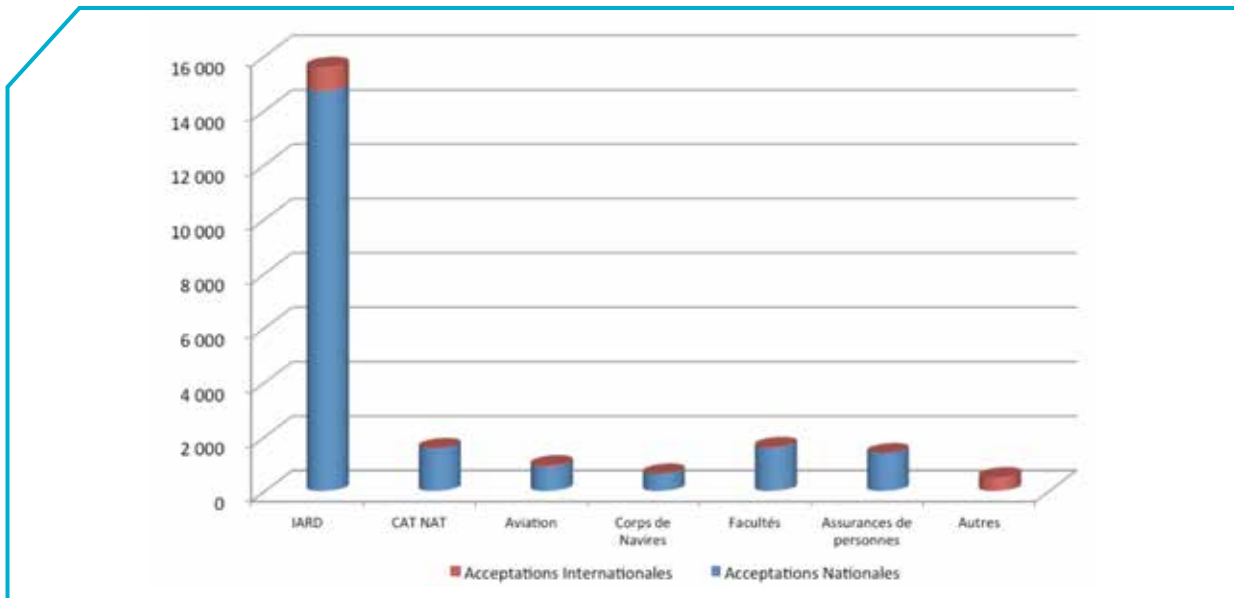
Branches	2013		2014		Variation	
	Montant	%	Montant	%	Montant	%
IARD	13 486	66,4	15 601	69,9	2 115	15,7
Catastrophes Naturelles	1 245	6,1	1 582	7,1	336	27
Aviation	1 378	6,8	950	4,3	-428	31
Corps de Navires	810	4	643	2,9	-167	-20,6
Facultés	1 561	7,7	1 624	7,3	63	4
Assurances de personnes	1 294	6,4	1 395	6,3	101	7,8
Autres	540	2,7	510	2,3	-30	-5,6
TOTAL	20 315	100	22 305	100	1 990	9,8

Structure des Acceptations Globales - Exercice 2014



ACCEPTATIONS GLOBALES 2014

En Millions DA



8

2. ACCEPTATIONS NATIONALES

Le chiffre d'affaires des acceptations nationales, enregistré au titre de l'exercice 2014, s'élève à 20 784 millions DA contre 18 992 millions DA en 2013, soit une évolution positive de 9,4% (+1 792 millions DA). Cette progression concerne, principalement, les branches Non Marines du fait essentiellement, de la souscription de nouvelles affaires et de l'augmentation des primes de certaines affaires existantes importantes.

2.1. BRANCHES NON MARINES

Le chiffre d'affaires réalisé par les branches Non Marines en 2014, s'élève à 17 668 millions DA contre 15 355 millions DA en 2013, enregistrant ainsi une progression de 15,06%. Avec un volume de primes de 13 065 millions DA, les cessions obligatoires représentent 74% du chiffre d'affaires Non Marine contre 76% en 2013.

a- IARD

La branche IARD (Incendie, Accidents et Risques Divers) y compris l'Engineering, enregistre, au titre de l'exercice 2014, un

chiffre d'affaires de 14 711 millions DA contre 12 829 millions DA en 2013, en progression de 9,4%.

Ce chiffre d'affaires représente 65,95% du chiffre d'affaires global, 70,8% du chiffre d'affaires national et 83,26% du chiffre d'affaires Non Marine.

b- Catastrophes Naturelles

Le chiffre d'affaire réalisé, au titre de l'exercice 2014, par la branche catastrophes naturelles s'élève à 1 564 millions DA contre 1 233 millions DA en 2013, marquant ainsi une progression de 26,83%. Cette progression concerne la quasi totalité des cédantes nationales, principalement les cédantes CASH, SALAMA, AXA et la CAAT, sauf la GAM et la SAA où il a été enregistré une régression respective de 33,45% et de 4,33%.

c- Assurances de personnes:

Le chiffre d'affaires de cette branche a enregistré une progression de +7,79 % en 2014, soit +101 millions DA, passant de 1 293 millions DA à 1 394 millions DA, réparti entre la sous branche Individual Life pour un montant de 841 millions DA (60,33%) et la sous branche Assistance Voyage pour montant de 553 millions DA (39,67%).

2.2. BRANCHES TRANSPORTS

Les branches transports enregistrent, au titre de l'exercice 2014, un chiffre d'affaires qui s'élève à 3 116 millions DA contre 3 637 millions DA réalisé en 2013, soit une baisse de 14,33% soit -521 millions DA.

Cette baisse du chiffre d'affaires transport résulte de la régression des chiffres d'affaires relatifs aux branches Corps de Navires et Aviation à des taux respectifs de 20,99% et 31,39%, contre une augmentation de +3,64% du chiffre d'affaires de la branche Facultés.

Avec un volume de primes de 2 068 millions DA, la cession obligatoire représente 66,33 % du chiffre d'affaires transport contre 64,5% en 2013, soit 2 345 millions DA.

a-Aviation

La branche aviation, dont le portefeuille est constitué à 100% d'affaires facultatives, a enregistré, au 31.12.2014, un volume de primes de 897 millions DA contre 1 308 millions DA en 2013, ce qui représente une baisse de 31,39 % (- 411 millions DA), qui résulte de la réduction des taux de primes consentis par le marché international de la réassurance à Air Algérie, Tassili Airlines et GLAM, durant le renouvellement 2013/2014, pour la Quatrième

année consécutive, et ce grâce aux efforts soutenus de la CCR dans l'amélioration de la présentation du risque Air Algérie.

b-Corps Maritimes

Le volume de primes enregistré au niveau de la branche corps de navires, au titre de l'exercice 2014, s'établit à 627 millions DA contre 793 millions DA en 2013, soit une baisse de -20,99 % (-166 millions DA).

La baisse du chiffre d'affaires enregistrée par cette branche est due d'une part, au retard enregistré dans la concrétisation des différents programmes de développement des flottes maritimes algériennes notamment, ceux annoncés par la CNAN et l'ENTMV et d'autre part, aux efforts de la CCR qui ont permis aux flottes nationales de continuer à bénéficier des conditions optimales et ce, à travers le placement en commun pour lequel la CCR est investie du rôle de coordinateur.

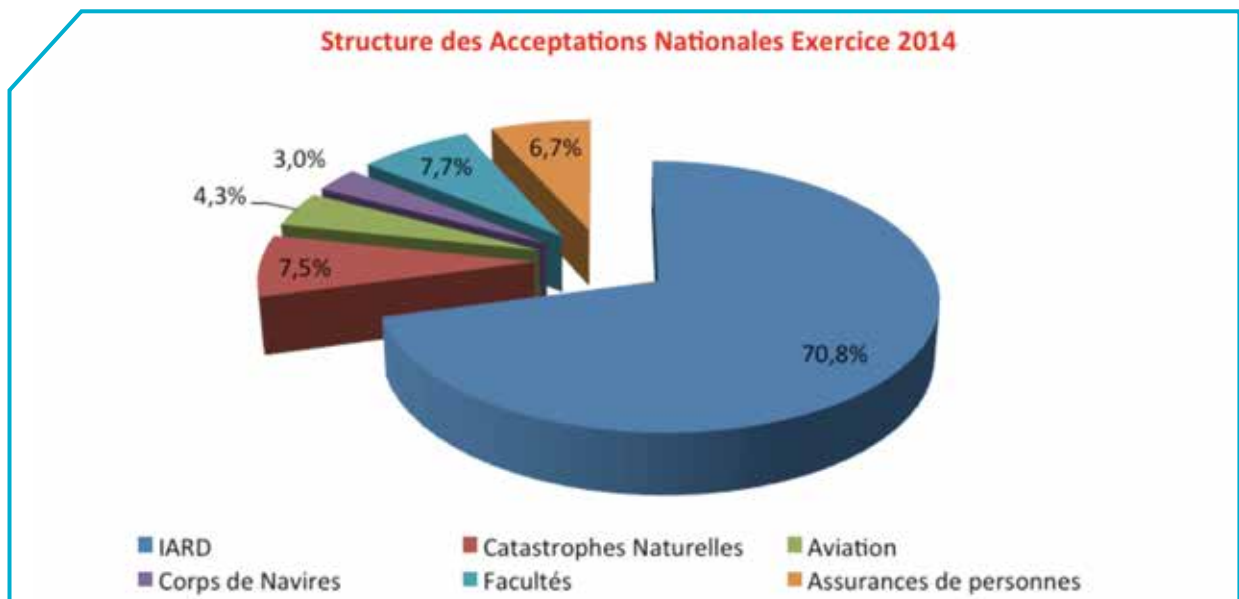
c- Facultés

Le chiffre d'affaires réalisé par la branche facultés s'élève à 1 592 millions DA, affichant ainsi une progression de 3,64 % (+56 millions DA), par rapport au chiffre d'affaires 2013 (1 536 millions DA).

EVOLUTION DES ACCEPTATIONS NATIONALES 2014

UM = Millions DA

Branches	2013		2014		Variation	
	Montant	%	Montant	%	Montant	%
IARD	12 829	67,6	14 711	70,8	1 881	14,7
Catastrophes Naturelles	1 233	6,5	1 564	7,5	331	26,8
Aviation	1 308	6,9	897	4,3	-411	-31,4
Corps de Navires	793	4,2	627	3,0	-166	-21,0
Facultés	1 536	8,1	1 592	7,7	56	3,6
Assurances de personnes	1 293	6,8	1 394	6,7	101	7,8
TOTAL	18 992	100	20 784	100	1 792	9,4



3. ACCEPTATIONS INTERNATIONALES

Les acceptations internationales ont enregistré au titre de l'exercice 2014, un chiffre d'affaires de 1 521 millions DA, affichant ainsi une progression de 15% (+198 millions DA) par rapport au volume de primes en 2013 (1 323 millions DA).

Cette performance résulte de l'évolution de l'activité du portefeuille des affaires conventionnelles dont le volume des primes passe de 1 208 millions DA en 2013 à 1 387 millions DA en 2014, soit une variation positive de 14,62 % (+179 millions DA) et, de l'activité du portefeuille des affaires facultatives qui passe de 115 millions DA en 2013 à 134 millions DA en 2014, soit un accroissement de 16,52% (+19 millions DA).

Cette évolution reflète le résultat des actions de marketing entreprises par la CCR dans le but de conquérir de nouveaux marchés, de progresser sur les zones où elle est active et de saisir toutes les opportunités en fonction de l'évolution de la tendance du marché de la réassurance internationale.

3.1. CHIFFRE D'AFFAIRES INTERNATIONAL PAR ZONE

Avec une part de 54,25%, la zone Afrique et Monde Arabe a dominé la structure du portefeuille des acceptations internationales

2014, suivie de la zone Asie avec une part de 43,78 % et zone Europe, en constante diminution avec 1,97%.

Le volume des primes généré par les affaires souscrites au niveau de la zone Afrique et Monde Arabe en 2014, s'élève à 825 millions DA contre 734 millions DA en 2013, soit une progression de 12,41%. Cette progression est la résultante de la politique active et de proximité de la CCR entretenue avec les compagnies et les courtiers de cette région.

Comme pour la zone Afrique- Monde Arabe, la zone Asie a enregistré un volume de primes de l'ordre de 666 millions DA, affichant ainsi une progression de 17,77% par rapport à l'exercice 2013 avec 565 millions DA.

Quant à la zone Europe, il a été réalisé, au titre de l'exercice 2014, un chiffre d'affaires de 30 millions DA contre 23 millions DA en 2013, soit une progression de 29,85%. Aussi, il est à signaler que les souscriptions de cette zone sont limitées à la France, avec les traités de la SCOR et au Luxembourg avec le traité stop loss de Sonatrach Ré.

3.2. CHIFFRE D'AFFAIRES INTERNATIONAL PAR BRANCHE

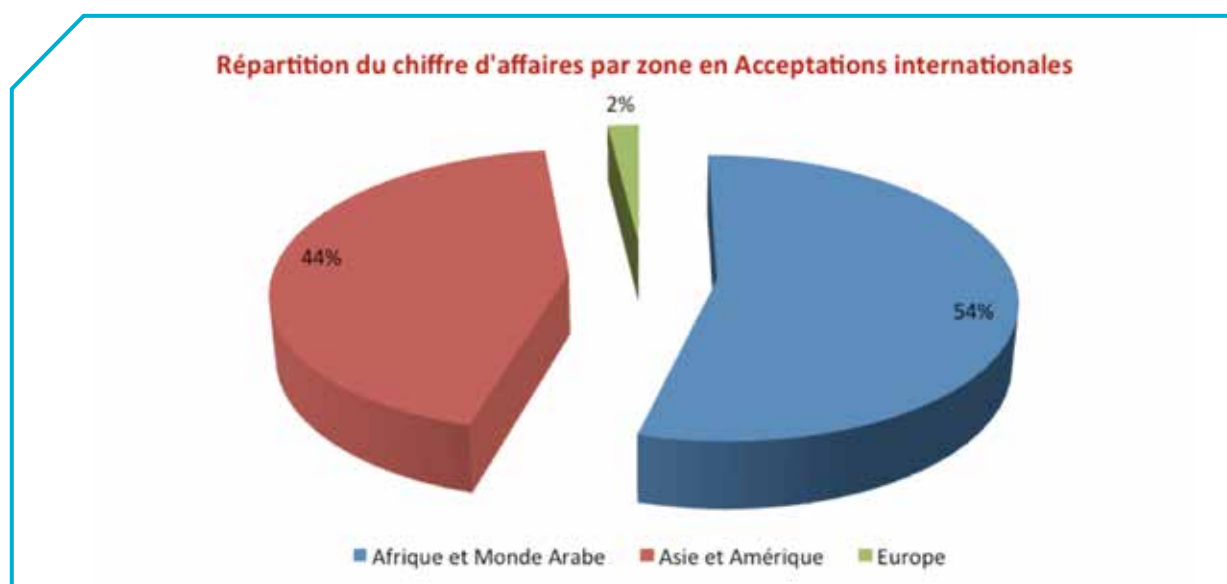
Avec un volume de prime de plus de 890 millions DA, les branches IARD domine le portefeuille international, elles représentant 58,5% du chiffre d'affaires international en 2014 contre 49.6 % en 2013.

ACCEPTATIONS INTERNATIONALES PAR BRANCHE

UM = Millions DA

Branches	2013		2014		Variation	
	Montant	%	Montant	%	Montant	%
IARD	656,34	49,60	890,15	58,50	233,81	35,6
Catastrophes Naturelles	12,46	0,90	18,12	1,20	5,66	45,4
Aviation	69,48	5,30	52,60	3,50	-16,89	24,3
Corps de Navires	17,30	1,30	16,73	1,10	-0,58	-3,3
Facultés	25,68	1,90	32,54	2,10	6,86	26,7
Autres	540,31	40,90	510,00	33,50	-30,31	-5,6
Assurances de personnes	0,96	0,10	0,87	0,10	-0,09	-9,3
TOTAL	1 323	100	1 521	100	198	15,1

11



4. SINISTRES REGLES

La vocation première d'un réassureur performant étant de répondre présent pour accompagner ses clients en cas de survenance de sinistres, la CCR joue pleinement ce rôle, comme l'indique l'évolution du montant des sinistres réglés.

En effet, les sinistres réglés par la CCR sur l'exercice 2014, représentent un montant de 6 076 millions DA contre 4 915 millions en 2013, soit une évolution de 24% (+1 161 millions DA). Le montant des sinistres récupérés par la rétrocession s'élève à 2 097 millions DA représentant 35 % du montant global, laissant une part nette des sinistres à la charge de la CCR de 3 979 millions DA représentant 65 % du montant global des sinistres.

Les sinistres sur acceptations nationales représentent 5 308 millions DA contre 4 388 millions DA en 2013, soit une augmentation de 20,94 %.

Pour les Branches Non Marines, la branche IARD ont enregistré le volume de sinistres réglés le plus important avec 3 584 millions de DA de sinistres réglés. La Branche vie a été marqué par le règlement de 401 millions DA, et enfin 28 millions DA pour la branche CAT NAT.

Les branches Marine ont enregistré le règlement de 1 295 millions DA de sinistres, dont 303 millions DA dans la branche Aviation, 364 dans la branche corps de navires et 628 au titre des Facultés.

Aussi, les sinistres réglés sur acceptations internationales ont représenté 768 millions DA, soit une évolution de 45.94% par rapport à l'exercice 2013.

SINISTRES REGLES PAR BRANCHES

UM = Millions DA

Branches	2013		2014		Variation (%)	
	Sin Brute	Ret Net CCR	Sin Brute	Ret Net CCR	Sin Brute	Ret Net CCR
IARD	2 750	2 442	3 584	2 314	30%	-5%
Catastrophes Naturelles	6	6	28	28	367%	367%
Aviation	222	71	303	-2	36%	-103%
Corps de Navires	429	16	364	2	-15%	-88%
Facultés	449	175	628	468	40%	167%
Autres	527	527	768	768	46%	46%
Assurances de personnes	532	532	401	401	-25%	-25%
TOTAL	4 915	3 769	6 076	3 979	24%	6%

5. RETROCESSION

Les primes rétrocédées au titre de l'année 2014, ont connu une augmentation de 17,54% (+1 318 millions DA) passant de 7 516 millions DA en 2013 à 8 835 millions DA en 2014.

Les rétrocessions facultatives représentent 51% du chiffre d'affaires global rétrocédé en 2014, soit un volume de primes rétrocédées de 4 488 millions DA, contre 49 % pour les rétrocessions conventionnelles, soit 4 346 millions DA.

Rapporté au chiffre d'affaires global réalisé par l'entreprise (22 305 millions DA), le total des primes rétrocédées représente 40%, en 2014, contre 37% en 2013.

Les sinistres récupérés auprès des rétrocessionnaires ont enregistré en 2014 une variation positive de 82,96 %, passant de 1 146 millions DA en 2013 à 2 097 millions DA en 2014, celle-ci s'explique par le recouvrement des sinistres importants enregistrés dans les branches Marine Cargo et Non Marine.

Rapportés au montant total des sinistres à la charge de la CCR réglés en 2014 (6 076 millions DA), les sinistres récupérés représentent 34,5 % contre 23,32 % en 2013.

LES PRIMES RETROCEDEES EN 2014

UM = Millions DA

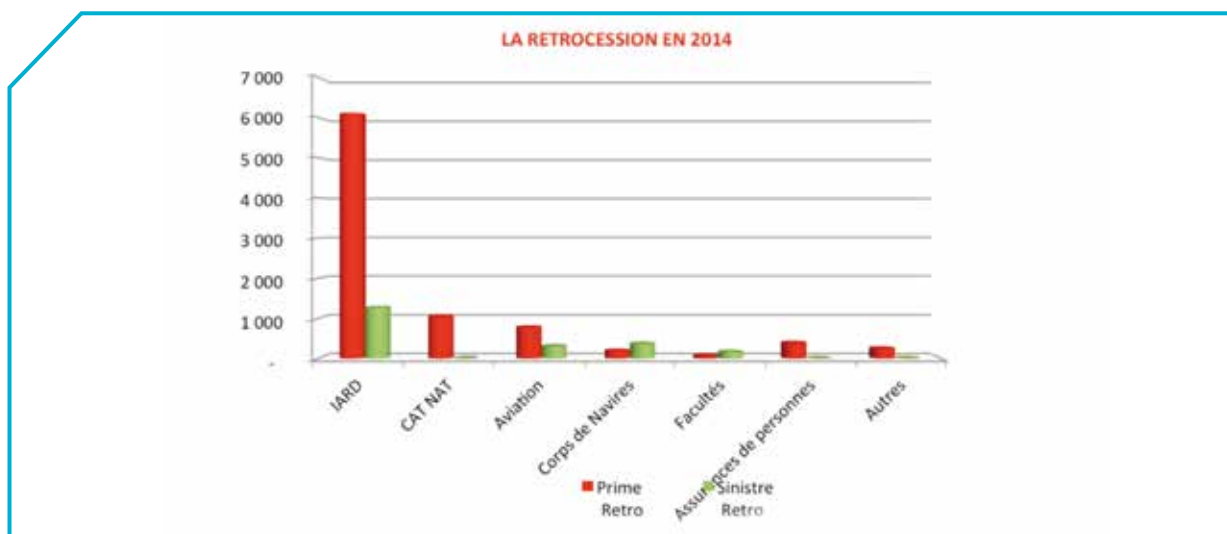
Branches	2013			2014			Variation (%)
	Traités	FAC	Total	Traités	FAC	Total	
IARD	1 413	2 533	3 946	2 524	3 596	6 120	55,1%
Catastrophes Naturelles	813	-	813	1 048	-	1 048	29,0%
Aviation	-	1 135	1 135	-	779	779	-31,3%
Corps de Navires	133	229	362	74	113	187	-48,3%
Facultés	503	-	503	67	-	67	-86,7%
Autres	247	-	247	246	-	246	-0,1%
Assurances de personnes	480	32	512	387	-	387	-24,4%
TOTAL	3 588	3 929	7 516	4 346	4 488	8 835	17,5%

13

TABLEAU DE LA RETROCESSION ET DES SINISTRES RECUPERES

UM = Millions DA

Branches	2013		2014		Variation (%)	
	Prime Retro	Sinistre Retro	Prime Retro	Sinistre Retro	Prime Retro	Sinistre Retro
IARD	3 946	308	6 120	1 270	55,10%	312,3%
Catastrophes Naturelles	813	-	1 048	-	28,98%	
Aviation	1 135	151	779	305	-31,31%	101,9%
Corps de Navires	362	413	187	362	-48,33%	-12,3%
Facultés	503	274	67	160	-86,74%	-41,6%
Autres	247	-	246	-	-0,09%	
Assurances de personnes	512	-	387	-	-24,40%	
TOTAL	7 516	1 146	8 835	2 097	17,55%	82,9%



6. RETENTION

Le volume des primes retenu par la CCR, au titre de l'exercice 2014, s'élève à 13 470 millions DA contre 12 798 millions DA en 2013, en hausse de 5,25% (+672 millions DA). Cette hausse concerne, principalement les branches CAT NAT, facultés, corps de navire et assurances de personnes. Rapportée au chiffre d'affaires global, la rétention de la CCR représente une part de 60% en 2014 contre 63 % en 2013, marquant ainsi une diminution de 3 points.

La part des affaires non marines dans la rétention globale 2014, se situe à 85,3% contre 88% en 2013.

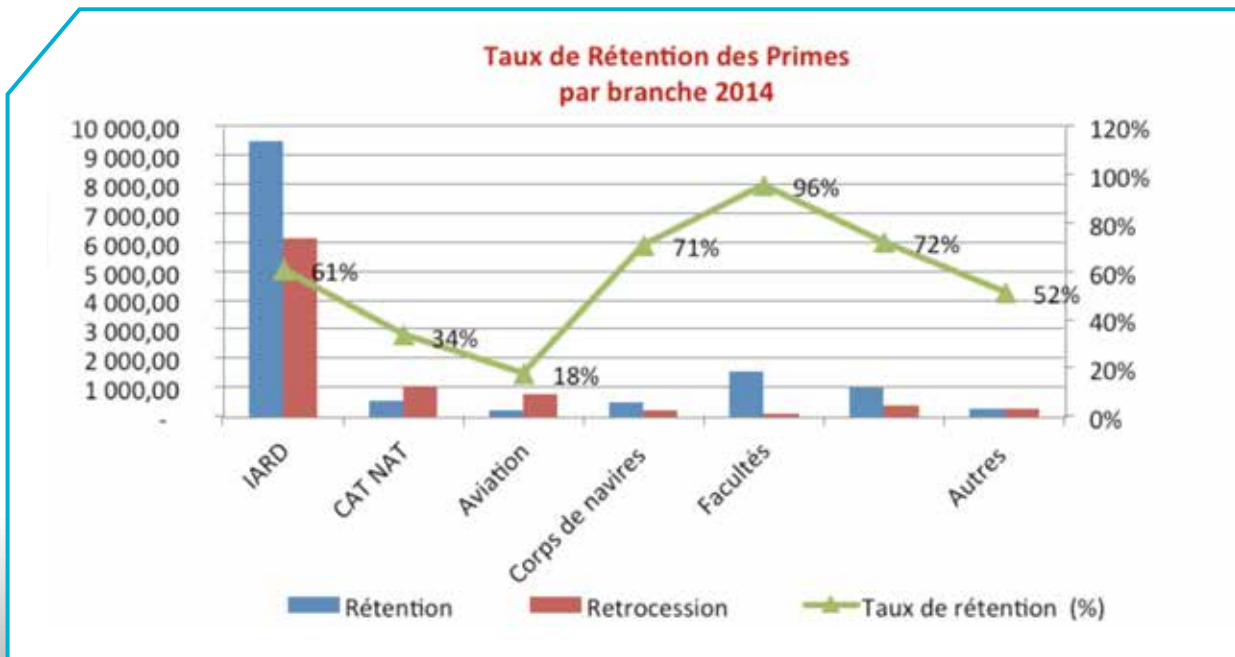
Quant aux primes relatives aux affaires marines, elles constituent 14,7 % contre 12% en 2013.

En matière de sinistres, le montant des sinistres réglés à la charge de la CCR s'élève à 3 979 millions DA contre 3 769 millions DA en 2013, soit une évolution de 5,56% (+ 210 millions DA). Rapportée au total brut des sinistres réglés, la rétention de la CCR représente une part de 65,50%, en 2014, contre 76,7%, en 2013, marquant ainsi une baisse de 11 points.

EVOLUTION DE LA RETENTION PAR BRANCHE

UM = Millions DA

Branches	2013		2014		Variation (%)	
	Prime	Sinistre	Prime	Sinistre	Prime	Sinistre
IARD	9 540	2 442	9 481	2 314	-0,60%	-5,20%
Catastrophes Naturelles	433	6	534	28	23,40%	366,70%
Aviation	243	71	171	-2	-29,80%	-102,80%
Corps de navires	449	16	456	2	1,70%	-87,50%
Facultés	1 059	175	1 557	468	47,10%	167,40%
Assurances personnes	782	527	1 008	768	28,90%	45,70%
Autres	294	532	264	401	-10,20%	-24,60%
TOTAL	12 798	3 769	13 470	3 979	5,25%	5,57%



Les actifs productifs des produits financiers en valeur brute s'élèvent à 44 151 millions DA au 31 décembre 2014 contre 38 491 millions DA au 31 décembre 2013, affichant ainsi une hausse de 5 660 millions DA, soit + 14,7%.

Les revenus financiers et immobiliers se sont bien tenus en 2014, enregistrant un volume de 1037 millions DA contre 1 019 millions DA en 2013, en progression de 1,77% (+18 millions DA).

Le rendement moyen annuel de ces placements financiers tourne autour de 2,35% contre 2,64% en 2013, soit une évolution négative de -0,29 point.

1. TITRES DE PARTICIPATION

La CCR détient des actions dans le capital social d'entreprises nationales et internationales, du secteur des assurances et d'autres secteurs.

EVOLUTION DES PARTICIPATIONS AU 31 DECEMBRE 2014

Participation	Capital Social	Part CCR en %	C/V DA au 31.12.2014	C/V DA au 31.12.2013	Variation
AFRICA RE	300 M\$	3,31	873 MDA	774,4 MDA	98,6 MDA
ARAB RE	75 M\$	4,10	270 MDA	240,2 MDA	29,8 MDA
MED RE	21 M£	50	1 238 MDA	1 238 MDA	/
CAGEX	2 000 MDA	10	200 MDA	200 MDA	/
CASH	7 800 MDA	6	467 MDA	467 MDA	/
SGCI	2 000 MDA	2,10	42 MDA	42 MDA	/
EXAL	500 MDA	37,2	186 MDA	22 MDA	164 MDA
IAHEF	30 MDA	11,13	3 MDA	3 MDA	/
EHEA	28 MDA	7,14	2 MDA	2 MDA	/
Imprimerie des Assurances	10 MDA	50	5 MDA	5 MDA	/
IOB	26 MDA	33,33	9 MDA	9 MDA	/
HOTEL AURASSI	1500 MDA	0,53	8 MDA	8 MDA	/
SIH	17 393 MDA	0,845	147 MDA	147 MDA	/
TOTAL	/	/	3 450 MDA	3 157 MDA	292,4 MDA

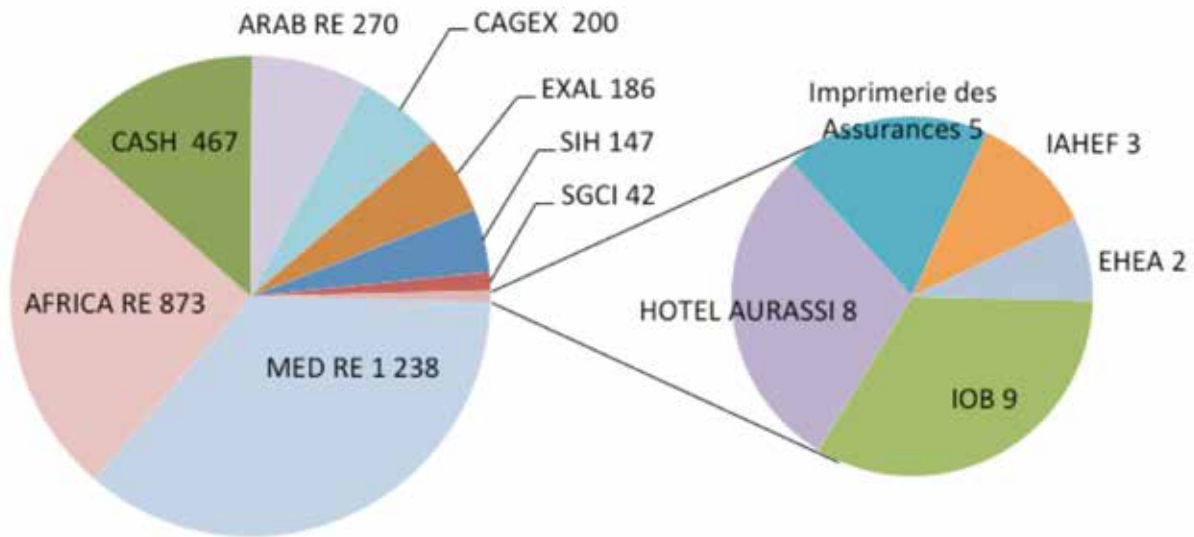
Ces participations totalisent au 31.12.2014, un montant en brut de 3 449 millions DA contre 3 157 millions DA en 2013, en hausse de 292 millions DA.

Le montant des dividendes encaissés en 2014 s'élève 106 millions DA contre 72 millions DA

en 2013, en hausse de 34 millions DA ou bien 46,58%.

Le taux de rendement moyen de ces participations s'établit à 3,07% contre 2,6% en 2013, en hausse de 0,5 point.

STRUCTURE DU PORTEFEUILLE DES PARTICIPATIONS AU 31 DECEMBRE 2014



2. PLACEMENTS FINANCIERS

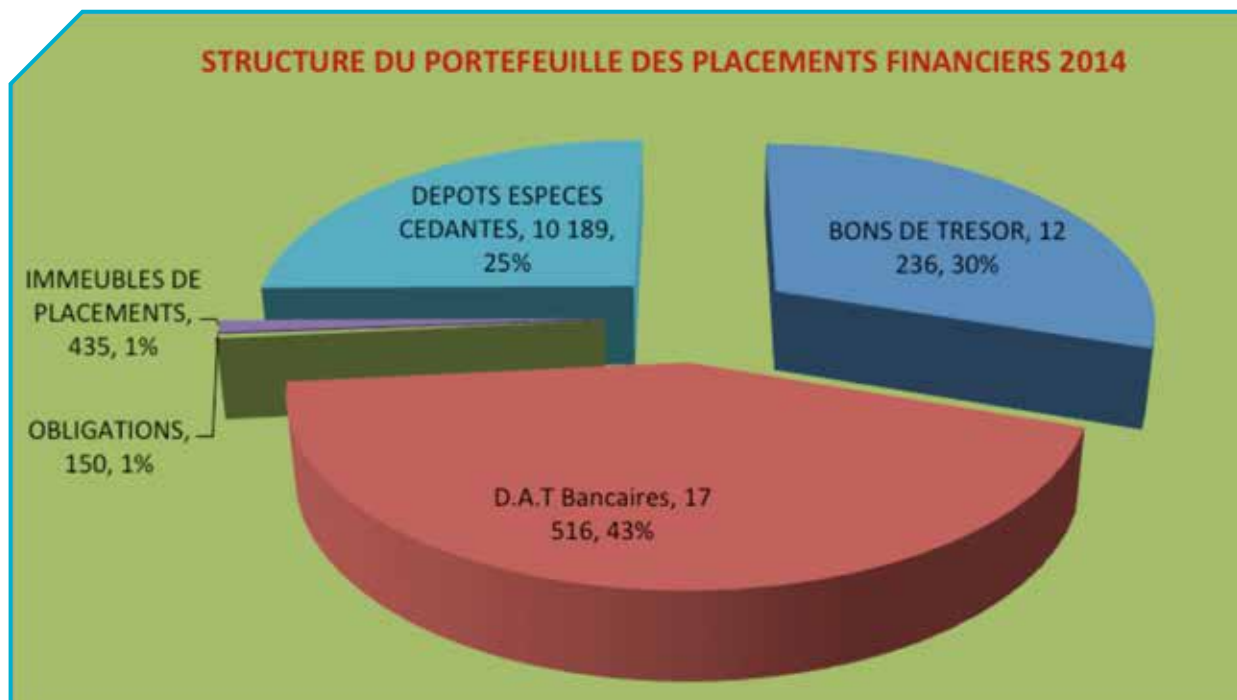
Les placements financiers pour l'exercice 2014, dépôts auprès des cédantes et placements immobiliers compris, s'élèvent à 40 701 millions DA contre 35 334 millions DA en 2013, en hausse de 5 167 millions DA, soit +15,19%.

Ces placements financiers ont généré un volume de produits financiers de 931 millions DA contre 947 millions DA en 2013, en baisse de 16 millions DA.

Le taux de rendement moyen de ces placements financiers, s'établit à 2,29% contre 2,68% en 2013, en baisse de 0,39 point.

17

STRUCTURE DU PORTEFEUILLE DES PLACEMENTS FINANCIERS 2014



1- ACTIF

U=DA

ACTIF	MONTANT BRUT au 31.12. 2014	AMORT - PROV au 31.12.2014	MONTANT NET au 31.12.2014	MONTANT NET au 31.12.2013
ACTIF NON COURANT				
Ecart d'acquisition-Goodwill	-	-	-	-
Immobilisations Incorporelles	25 653 357,23	21 989 059,44	3 664 297,79	6 158 706,48
Total Immobilisations Incorporelles	25 653 357,23	21 989 059,44	3 664 297,79	6 158 706,48
Immobilisations corporelles				
- Terrains	79 482 979,24	-	79 482 979,24	79 482 979,24
- Bâtiments	1 381 541 447,57	208 301 161,12	1 173 240 286,45	377 685 018,01
- Autres immobilisations corporelles	96 205 637,63	65 540 117,20	30 665 520,43	27 251 976,03
- Immobilisations en concession	-	-	-	-
Total Immobilisations corporelles	1 557 230 064,44	273 841 278,32	1 283 388 786,12	484 419 973,28
Immobilisations en cours	-	-	-	817 932 137,90
Total Immobilisations en cours	-	-	-	817 932 137,90
Immobilisations Financières				
- Titres mis en équivalence	-	-	-	-
- Autres participations & créances rattachées	3 449 931 275,55	739 874 747,10	2 710 056 528,45	2 417 430 295,98
- Autres Titres immobilisés	24 936 953 843,66	296 953 843,66	24 640 000 000,00	21 763 233 900,00
- Prêts & autres actifs financiers non courants	19 854 949,66	-	19 854 949,66	21 449 365,40
- Impôts différés actifs	22 855 728,59	-	22 855 728,59	22 078 499,04
- Fonds ou val. déposés auprès des cédantes	10 189 161 892,31	-	10 189 161 892,31	8 597 333 164,73
Total Immobilisations Financières	38 618 757 689,77	1 036 828 590,76	37 581 929 099,01	32 821 525 225,15
TOTAL ACTIF NON COURANT	40 201 641 111,44	1 332 658 928,52	38 868 982 182,92	34 130 036 042,81
ACTIF COURANT				
Provisions techniques d'assurances				
- Part de la coassurance cédée	-	-	-	-
- Part de la réassurance cédée	12 815 278 940,16	-	12 815 278 940,16	4 582 575 085,74
Total Provisions techniques d'assurance	12 815 278 940,16	-	12 815 278 940,16	4 582 575 085,74
Créances et emplois assimilés				
- Cessionnaires et Cédants débiteurs	-	-	-	-
- Assurés, interm d'assur. et cptes rattachés	6 437 677 811,22	952 182 648,24	5 485 495 162,98	4 104 170 222,19
- Autres débiteurs	480 407 673,46	16 817 612,89	463 590 060,57	448 869 938,77
- Impôts et assimilés	97 144 630,82	-	97 144 630,82	-
- Autres créances et emplois assimilés	-	-	-	-
Total Créances et emplois assimilés	7 015 230 115,50	969 000 261,13	6 046 229 854,37	4 553 040 160,96

Disponibilités et assimilés

- Placements & autres actifs financiers courant	4 883 602 002,00	-	4 883 602 002,00	4 066 822 643,00
- Trésorerie	1 697 551 455,05	-	1 697 551 455,05	1 314 336 385,23
TOTAL Disponibilités	6 581 153 457,05	-	6 581 153 457,05	5 381 159 028,23
TOTAL ACTIF COURANT	26 411 662 512,71	969 000 261,13	25 442 662 251,58	14 516 774 274,92
TOTAL ACTIF	66 613 303 624,15	2 301 659 189,65	64 311 644 434,50	48 646 810 317,73

2- PASSIF

U=DA

PASSIF	MONTANT NET au 31.12.2014	MONTANT NET au 31.12.2013
CAPITAUX PROPRES		
Capital émis	16 000 000 000,00	16 000 000 000,00
Capital non appelé	-	-
Primes et réserves	3 914 501 516,99	2 271 789 903,37
Ecart Evaluation	872 537 633,72	743 591 701,67
Ecart de Réévaluation	-	-
Ecart d'équivalence	-	-
Résultat net	2 727 862 330,08	2 642 711 613,62
Autres capitaux propres - Report à nouveau	-	-
Part de la société consolidante	-	-
Part des minoritaires	-	-
TOTAL CAPITAUX PROPRES	23 514 901 480,79	21 658 093 218,66
PASSIFS NON COURANTS		
Emprunts et dettes financières	-	-
Impôts (différés et provisionés)	-	-
Autres Dettes non courantes	-	-
Provisions réglementées	2 413 625 142,96	1 727 938 043,59
Provisions et produits comptabilisés d'avance	249 654 200,12	88 313 996,16
Fonds ou valeurs reçus des réassureurs	4 562 726 936,68	1 764 696 405,78
TOTAL PASSIFS NON COURANTS	7 226 006 279,76	3 580 948 445,53
PASSIFS COURANTS		
Provisions techniques d'assurance		
- Opérations directes	-	-
- Acceptations	29 701 855 664,60	19 605 008 174,88
Dettes et ressources rattachées		
- Cessionnaires, Cédantes et comptes rattachés	3 762 235 240,57	3 434 302 008,40
- Assurés et intermédiaires d'assurance	-	-
Impôts exigibles	-	285 121 933,72
Autres Dettes	106 645 768,78	83 336 536,55
Trésorerie Passif	-	-
TOTAL PASSIFS COURANTS	33 570 736 673,95	23 407 768 653,54
TOTAL PASSIF	64 311 644 434,50	48 646 810 317,73

3. COMPTE DE RESULTATS 2014

U=DA

Désignation des comptes	Opérations Brutes au 31.12.2014	Cessions & Rétrocessions au 31.12.2014	Opérations Nettes au 31.12.2014	Opérations Nettes au 31.12.2013
Primes acceptées	22 305 344 515,35	8 834 617 755,94	13 470 726 759,41	12 798 276 566,03
Primes acceptées reportées	-1 515 484 025,17	-663 875 595,52	-851 608 429,65	-776 918 125,62
PRIMES ACQUISES L'EXERCICE	20 789 860 490,18	8 170 742 160,42	12 619 118 329,76	12 021 358 440,41
Prestations sur acceptations	14 657 050 195,94	9 665 827 011,63	4 991 223 184,31	5 696 705 484,92
PRESTATIONS DE L'EXERCICE	14 657 050 195,94	9 665 827 011,63	4 991 223 184,31	5 696 705 484,92
Commissions reçues en réassurance		742 601 072,24		
Commissions versées en réassurance	4 331 371 985,30			
COMMISSIONS DE REASSURANCE			3 588 770 913,06	2 931 999 584,27
MARGE DE REASSURANCE NETTE	1 801 438 308,94	-2 237 685 923,45	4 039 124 232,39	3 392 653 371,22
Production immobilisée				
Services extérieurs et autres consom	248 689 480,64		248 689 480,64	228 403 027,95
Charges de personnel	243 556 528,87		243 556 528,87	199 151 309,50
Impôts, taxes et versement assimilés	203 442 760,76		203 442 760,76	204 007 582,43
Autres produits opérationnels	35 435 314,90		35 435 314,90	29 791 610,32
Autres charges opérationnelles	85 829 342,48		85 829 342,48	70 260 829,07
Dotations aux amortissements, provisions et pertes de valeur	910 183 628,66		910 183 628,66	395 038 171,96
Reprise sur pertes de valeur et provisions	87 108 918,21		87 108 918,21	179 699 200,77
RESULTAT TECHNIQUE OPERATIONNEL	232 280 800,64	-2 237 685 923,45	2 469 966 724,09	2 505 283 261,40
Produits financiers	1 050 089 873,74		1 050 089 873,74	1 016 797 345,39
Charges financiers	59 284 358,82		59 284 358,82	23 628 880,48
RESULTAT FINANCIER	990 805 514,92		990 805 514,92	993 168 464,91
RESULTAT ORDINAIRE AVANT IMPOTS	1 223 086 315,56	-2 237 685 923,45	3 460 772 239,01	3 498 451 726,31
Impôts exigibles sur résultat ordinaires	733 687 138,49		733 687 138,49	857 143 836,10
Impôts différés sur résultat ordinaires	-777 229,55		-777 229,55	-1 403 723,41
TOTAL DES PRODUITS ORDINAIRES	5 211 758 339,24		5 211 758 339,24	4 618 941 527,70
TOTAL DES CHARGES ORDINAIRES	2 483 896 009,16		2 483 896 009,16	1 976 229 914,08
RESULTAT NET DES ACTIVITES ORDIN.	490 176 406,62	-2 237 685 923,45	2 727 862 330,07	2 642 711 613,62
Produits extraordinaires (à préciser)	-	-	-	-
Charges extraordinaires (à préciser)	-	-	-	-
RESULTAT EXTRAORDINAIRE	-	-	-	-
RESULTAT NET DE L'EXERCICE	490 176 406,62	-2 237 685 923,45	2 727 862 330,07	2 642 711 613,62

4. TABLEAU DES FLUX DE TRESORERIE 2014

U=DA

RUBRIQUES ET POSTES	AU 31.12.2014	AU 31.12.2013
Flux de trésorerie provenant des activités opérat.		
Encaissements reçus des activités Assur/Réassur	12 572 310 014,66	10 532 539 583,43
Sommes versées sur les activités Assur/Réassur	-6 819 721 414,66	-6 976 214 525,32
Sommes versées aux fournisseurs et au personnel	-437 433 824,64	-364 165 293,43
Intérêts et autres frais financiers payés	-81 606 238,47	-99 679 526,82
Impôts sur les résultats payés	-1 327 038 283,80	-898 652 606,78
Flux de trésorerie avant éléments extraordinaires	3 906 510 253,09	2 193 827 631,08
Flux de trésorerie lié à des élém. extraordinaires	-	-
Flux de trésorerie net provenant des activ. opérat	3 906 510 253,09	2 193 827 631,08
Flux de trésorerie provenant des activ. invest		
Décaiss s/acqu. immob corporelles ou incorporelles	-24 971 797,15	-57 864 469,87
Encaiss s/cess. immob corporelles ou incorporelles	3 291 529,68	-
Décaiss s/acquisitions immobilisations financières	- 8 804 947 750,00	- 10 607 043 970,00
Encaiss s/cessions immobilisations financières	4 966 788 350,00	8 269 637 856,34
Intérêts encaissés sur placements financiers	639 685 499,22	715 630 827,97
Dividendes et quote-parts de résultats reçus	71 537 251,26	3 192 580,43
	-	-
Flux de trésorerien et provenant des activ. invest	-3 148 616 916,99	-1 676 447 175,13
	-	-
Flux de trésorerie provenant des activ. financ.		
Encaissements suite à l'émission d'actions	-	-
Dividendes et autres distributions effectuées	-1 000 000 000,00	-500 000 000,00
Encaissement provenant d'emprunts	-	-
Rembours. emprunt ou autres dettes assimilées	-	-
	-	-
Flux de trésorerie net proven des activ. financ	-1 000 000 000,00	-500 000 000,00
	-	-
Incidences des variations des taux de changes sur les liquidités et quasi-liquidités	-19 356,49	-623 606,44
	-	-
Variations de la trésorerie de la période	-242 126 020,39	16 756 849,51
	-	-
Trésorerie et équiv. trésorerie ouverture exercice	290 182 211,85	273 425 362,34
Trésorerie et équiv. trésorerie clôture exercice	48 056 191,46	290 182 211,85
	-	-
Variations de la trésorerie de la période	-242 126 020,39	16 756 849,51

5. ETAT DE VARIATIONS DES CAPITAUX PROPRES 2014

RUBRIQUES	CAPITAL SOCIAL	PRIME D'EMISSION	ECART D'EVALUATION	ECART DE REEVALUATION	RESERVES ET RESULTAT
Solde au 31 Décembre 2012	16 000 000 000,00		745 097 578,52		2 771 789 903,37
Changement de méthode comptable					
Correction d'erreurs significatives					
Réévaluation des immobilisations					
Profits ou pertes non comptabilisés dans le compte de résultat			-1 505 876,85		
Dividendes payés					-500 000 000,00
Augmentation de capital	-				
Résultat net de l'exercice					2 642 711 613,62
Solde au 31 Décembre 2013	16 000 000 000,00		743 591 701,67	-	4 914 501 516,99
Changement de méthode comptable					
Correction d'erreurs significatives					
Réévaluation des immobilisations					
Profits ou pertes non comptabilisés dans le compte de résultat			128 945 932,05		
Dividendes payés					-1 000 000 000,00
Augmentation de capital					
					2 727 862 330,08
Solde au 31 Décembre 2014	16 000 000 000,00		872 537 633,72	-	6 642 363 847,07

1. FRAIS GENERAUX

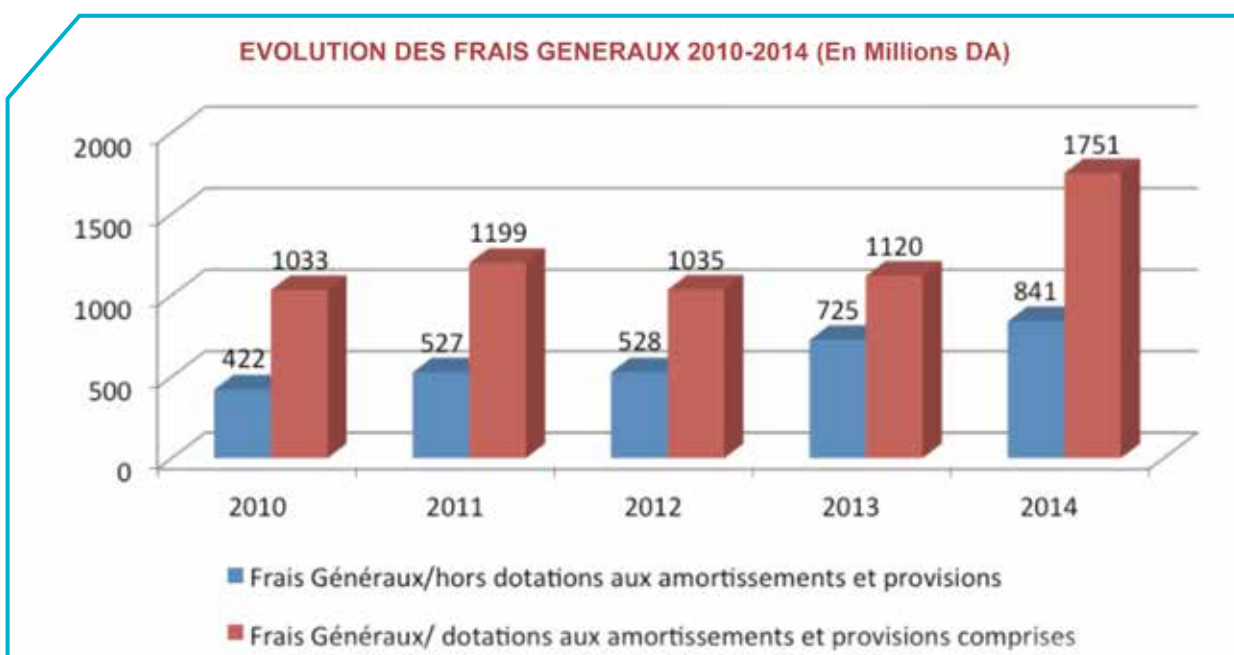
Les Frais de fonctionnement totalisent au 31.12.2014, un montant de 841 millions DA contre 725 millions DA en 2013, soit une hausse de 15,90% ou bien +115 millions DA.

Les frais généraux (dotations aux amortissements et provisions comprises), quant à eux, s'élèvent à 1 751 millions DA contre 1 120 millions DA en 2013, soit un accroissement de 630 millions DA ou bien + 56,27 %.

LES FRAIS GENERAUX

UM = Millions DA

Désignation	Réalisation 2013	Objectif 2014	Réalisation 2014	Montant	variation %
Services Extérieurs	22	31	20	-2	-10,51
Autres Services Extérieurs	206	273	229	23	10,98
Charges du Personnel	199	214	244	44	22,30
Impôts et Taxes et Versements assimilés	204	205	203	-1	-0,28
Autres Charges Opérationnelles	94	84	145	51	54,56
Total Frais de fonctionnement	725	807	841	115	15,90
Dotations aux Amortissements et Provisions	395	420	910	515	130,40
Frais Généraux	1 120	1 227	1 751	630	56,27



2. RESULTATS

Les différents résultats dégagés, en 2014, se présentent comme suit :

Désignation	2014	2013	Variation	
			Montant	%
Marge de Réassurance	4 039	3 393	646	19%
Résultat Technique Opérationnel	2 470	2 505	-35	-1,40%
Résultat Financier	991	993	- 2	-0,14%
Résultat Ordinaire avant Impôts	3 461	3 498	-37	-1,05%
Résultat Net des Activités Ordinaires	2 782	2 643	139	5,25%
Résultat Net/ Capital Social	17,39%	16,52%	/	0,87 Pt.
Résultat Net/ Capitaux Propres	11,81%	12,20%	/	0,39 Pt.

24



3. MARGE DE SOLVABILITE

Le montant des capitaux propres, au 31.12.2014, s'établit à 23 569 millions DA contre 21 658 millions DA en 2013.

Le montant de la marge de solvabilité de 22 354 319 978 enregistré au 31 décembre 2014

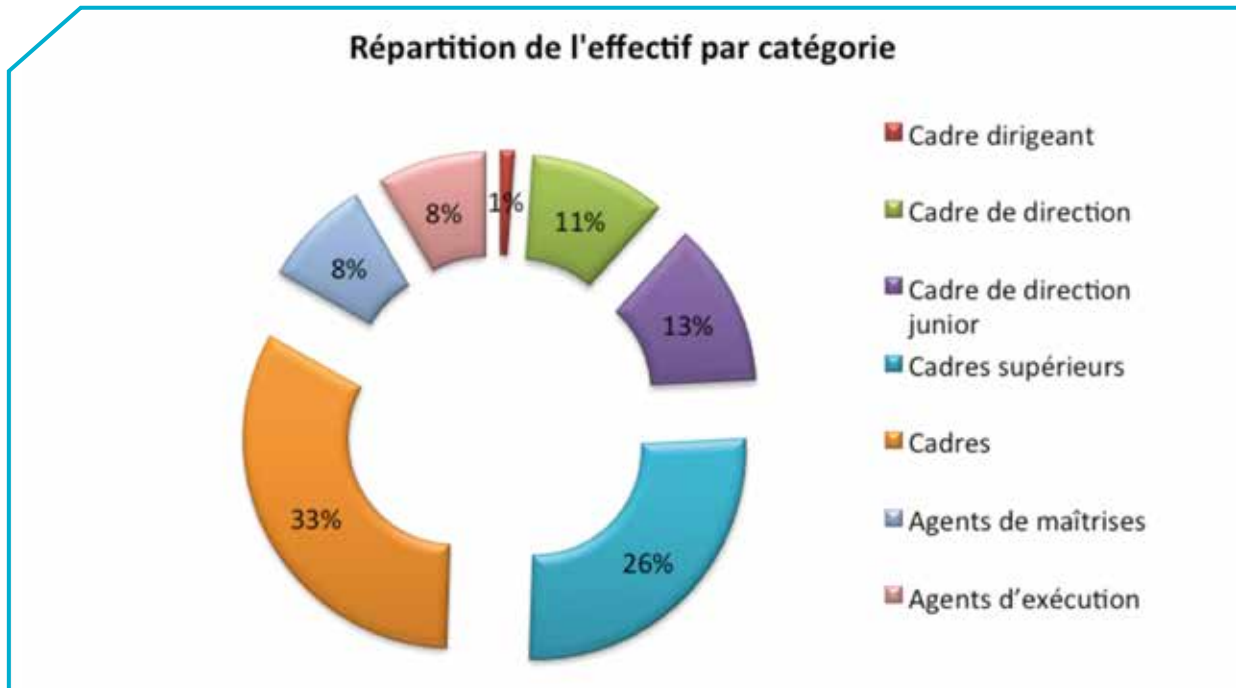
est supérieure à 20% , soit 4 461 millions DA des primes nettes d'annulation (22 305 millions DA) et est supérieure au seuil minimum fixé à 15%, soit 4 478 millions DA des provisions techniques (29 852 millions DA), constituant une marge de solvabilité respectée selon les normes des deux méthodes.

PRINCIPAUX RATIOS

RATIOS	2013 (%)	2014 (%)
RATIOS DE STRUCTURE FINANCIERE		
Capitaux Propres / Passif	44,52	36,62
Réserves/Capitaux Propres	10,49	16,61
ENDETTEMENT		
Total Dettes / Total Passif	51,93	59,63
EQUILIBRE TECHNIQUE		
Prov. Tech. + Dettes Tech. / Créances d'Inves. + Dispo.	55,03	71,97
RATIOS DE GESTION		
Frais de fonctionnement / Chiffre d'affaires	3,57	3,77
Frais de Personnel / Chiffre d'Affaires	0,98	1,09
Masse salariale / Chiffre d'affaires	0,76	0,88
Produits Financiers / Frais Fonctionnement	140,5	134,56
Produits Financiers / Frais personnel	511,7	464,73
RATIOS DE RENTABILITE		
Marge de Réassurance/Chiffre d'Affaires	16,7	18,11
Résultat Net / Capital Social	16,52	17,39
Résultat net / Chiffre d'affaires	13,01	12,47
Résultat Net / Capitaux Propres	12,2	11,81
RATIOS TECHNIQUES		
RATIO COMBINE (Charge des sinistres nette + commissions nettes +Frais de Fonct. / Chiffre d'Affaires net)	73,09	69,94
Loss ratio (Charge des sinistres nette / Chiffre d'Affaires net)	47,39	37,05
PRODUCTIVITE		
Chiffre d'Affaires / Agents	223,24 MDA	234,79MDA
Résultat net / Agents	29,04 MDA	29,29MDA

1. RESSOURCE HUMAINE

Au 31.12.2014, l'effectif de l'entreprise a atteint 95 éléments inscrits et actifs, contre un nombre de 92 inscrits, dont 91 actifs, enregistré au 31.12.2013.



26

2. FORMATION

Durant l'exercice 2014, il a été réalisé 126 actions de formation dont (06) en longue durée, (48) en courte durée, (13) stages et (59) actions pour les séminaires, ce qui représente un niveau de réalisation de 86,30%.

En termes de coût financier, ces actions de formation ont généré un coût de l'ordre de 7,65 millions DA, soit 70,03% de l'enveloppe allouée à la formation.

Les formations dispensées au personnel de la CCR, en 2014, se présentent comme suit :



RESSOURCE HUMAINE ET FORMATION

BILAN DE LA FORMATION – EXERCICE 2014

UM = DA

Formations	Objectifs 2014		Réalizations 2014		Taux de réalisation	
	Nombre d'Actions	Coûts	Nombre d'Actions	Coûts	Nombre d'Actions	Coûts
Longue durée	5	3 353 789	6	3 185 198	120,00%	94,97%
PGS en assurance	1	1 888 000	1	1 863 989	100,00%	98,73%
Master en assurance	2	950 000	2	760 000	100,00%	80,00%
Master Informatique	1	243 425	1	141 998	100,00%	58,33%
PGS en ACTU	-	-	1	146 847		
Formation DPAI	1	272 364	1	272 364	100,00%	100,00%
Courte durée	84	4 328 850	48	2 071 731	57,14%	47,86%
Hygiène et sécurité	8	200 000	10	-	125,00%	0,00%
Langue anglaise / française	50	1 200 000	29	1 342 890	58,00%	111,91%
Oracle	4	678 600	1	127 062	25,00%	18,72%
windows7	4	351 000	-	-	0,00%	0,00%
Active Directory 2008	2	175 500	2	121 980	100,00%	69,50%
SQL SERVER 2008	2	292 500	1	60 990	100,00%	41,70%
Messagerie Lotus Domino version 8.5	4	760 500			0,00%	0,00%
Formation PRA	10	670 750	4	321 750	50,00%	58,88%
Formation Bourse -immobilière	-	-	1	97 059		
Stages	17	2 650 000	13	2 142 446	76,47%	80,85%
Perfectionnement technique	15	2 500 000	13	2 142 446	86,67%	85,70%
Archives / Documentation	2	150 000	-		0,00%	0,00%
Séminaires	40	600 000	59	257 150	152,50%	42,86%
Assurance et Réassurance Finance et management Gestion générale et contrôle interne Normes comptables Sécurité informatique et logiciels	40	600 000	59	257 150	152,50%	42,86%
Autres : Formation internes	-	-				
TOTAL	146	10 932 639	126	7 656 525	86,30%	70,03%

الشركة المركزية لإعادة التأمين



COMPAGNIE CENTRALE DE REASSURANCE

SOCIÉTÉ PAR ACTIONS AU CAPITAL DE 16 MILLIARDS DE DA

CERTIFICATION DES COMPTES

Exercice 2014

ZADDI Mohand Cherif
Expert Comptable
Commissaire aux Comptes

Monsieur le président,
Messieurs les membres
de l'Assemblée Générale
Ordinaire de la Compagnie
Centrale de Réassurance (CCR)

Conformément aux dispositions de l'article 715 bis 4 du code de commerce, nous avons l'honneur de vous notifier notre opinion sur les comptes de la Compagnie Centrale de Réassurance (CCR) clos au 31 décembre 2014.

Nous avons examiné et passé en revue les opérations comptables et financières ainsi que les états financiers fournis par la CCR au titre de l'exercice 2014.

Nos travaux, effectués selon les diligences, règles et procédures régissant la profession des Commissaires aux Comptes, ont notamment consisté à s'assurer du respect des normes IAS et IFRS telles qu'édictées par le système Comptable Financier (SCF).

Nonobstant les différentes remarques et observations formulées dans notre rapport détaillé, nous certifions que les états financiers de la Compagnie Centrale de Réassurance (CCR) sont sincères et réguliers au regard des normes et règles communément admises et qu'ils reflètent la situation financière et patrimoniale réelle de la firme.

Le Commissaire aux comptes
ZADDI Mohand Cherif

M.C. ZADDI
Expert-Comptable
Commissaire aux Comptes

Mercredi 06 mai 2015

Boite 02 N° 133 Cite Administrative Plateau Ouled Fayet - Alger B.P 07815
Tél : 021 36 25 09 Fax : 021 38 26 16 Email : contact@ccr.dz & contact@ccrains.dz
Compte bancaire - B.E.A. : 32.61.892.09 - B.E.A. : 32.61.508.34 - Bureau d'Alger : 021.306.290009

Rapport Annuel 2014

CHAIRMAN'S MESSAGE	30
2014 KEY FIGURES	31
TECHNICAL ACTIVITY	33
1. GLOBAL ANALYSIS OF PREMIUM INCOME.....	33
2. NATIONAL ACCEPTANCES.....	34
3. INTERNATIONAL ACCEPTANCES	36
4. PAID CLAIMS	37
5. RETROCESSION	38
6. RETENTION	40
FINANCIAL ACTIVITY & ACCOUNTING	42
1. INVESTMENTS SECURITIES	42
2. FINANCIAL INVESTMENTS	43
FINANCIAL STATEMENTS	
1. ASSETS 2014	44
2. LIABILITIES	45
3. PROFIT & LOSS STATEMENT 2014	46
4. STATEMENT OF CASH FLOW 2014	47
5. STATEMENT OF SHAREHOLDERS EQUITY VARIATIONS 2014	48
GENERAL MANAGEMENT	
1. OVERHEADS	49
2. RESULTS	50
3. SOLVENCY MARGIN	50
HUMAN RESSOURCES AND TRAINING	
1. HUMAN RESSOURCES	52
2. TRAINING	52

Comptent

In 2014, the Algerian insurance market was characterized by an evolution of its activity by 9%. Like other sectors, the insurance sector has benefited from the 2009-2014 five-year program which has contributed to economic recovery.

The use of reinsurance by domestic market experienced a bullish of 13%, allowing CCR to record a growth of 9% of premium' volume and a market share of 61%.

The revenue generated by the CCR in 2014 recorded a positive trend, driven mainly by growth in P&C business lines, due to a number of new businesses.

The international reinsurance market in 2014 was characterized by an abundance of underwriting capacity and a diminution of catastrophe losses, which resulted in lower prices. Nevertheless, due to its commercial efforts, CCR achieved a 15% increase in its international income in respect of the 2014 financial year.

Like the previous years, CCR arranged various activities to the benefit of its clients: assistance in the development of new insurance products (product innovation), seminars and trainings (technical workshops and trainings).

To be in tune with the evolution of the activity, CCR continue implementing its strategic actions, particularly in terms of development of its ERM, securing its information system (PRA), strengthening of its workforce and implementing a multi-year training plan designed to improve the technical skills of the staff.

On the quantitative performance plan, the main activity and profitability indicators (sales, underwriting income, investment income, net income), recorded a relative improvement allowing the consolidation of the financial position of the company.

Finally, CCR will continue to provide support to its clients from the insurance and the reinsurance sectors, with all reinsurance products necessary to provide adequate cover for their portfolio of risks, and maintain that quality of its service, which is necessary to CCR, in order to preserve its commercial position.

2014 KEY FIGURES

MU = Million DZD

DESIGNATION	2014	2013	VARIATION (%)
GROSS WRITTEN PREMIUMS	22 305	20 315	9,8
NET WRITTEN PREMIUM	13 471	12 798	5,26
GROSS CLAIMS PAID	14 657	6 591	112,38
NET CLAIMS PAID	4 991	5 697	-12,39
FINANCIAL INVESTMENT INCOME	1 131	1 016	11,32
OPERATING EXPENSES	841	725	16,00
PROFIT OF THE YEAR	2 782	2 643	5,26
INVESTMENTS SECURITIES	3 450	3 157	9,28
SHAREHOLDERS EQUITY	23 569	21 658	8,82
TECHNICAL RESERVES	29 702	19 605	51,5
TOTAL BALANCE SHEET	64 366	48 649	32,31
PROFIT OF THE YEAR/ SHAREHOLDERS EQUITY	11,8%	12,2%	-0,4pt.

31

STAFF 2014	STAFF 2013	VARIATION
95	92	+3

CHAIRMAN

Hadj Mohamed SEBA

BOARD MEMBERS

Salima BEDRANI
Abdelmalik DJEMIAI
Kamel MARAMI
Khaled MOUZAIA
Mustapha TAMELGHAGHET

GENERAL MANAGEMENT

GENERAL MANAGER

Hadj Mohamed SEBA

DIRECTORS

Said GAOUA

International Acceptance Director

Wided BELHOUCHE

Retrocession Director

Abdelmadjid BEGHILI

Property Director

Abdellah BENSEIDI

Transport Director

Sid Ahmed RACHEDI

Finance & Accounting Director

Karim AIT IBRAHIM

Studies & IT Director

Zinelabidine NAILI

General Administration Director

ADVISORS

Mohammed OUANDJELI

Finance Advisor

Ahmed SID

Actuarial Advisor

1- GLOBAL ANALYSIS OF PREMIUM INCOME

The technical activity of CCR was characterized in 2014 by an increase in its

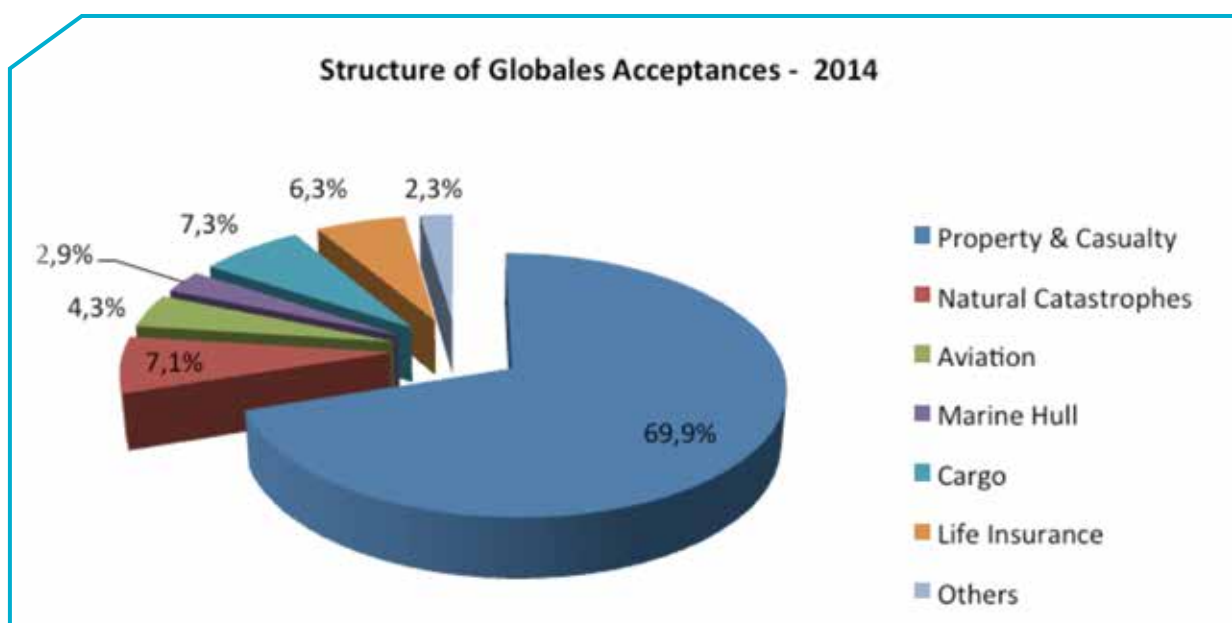
global turnover of 9.8%, from DZD 20 315 million to DZD 22 305 million.

- DZD 20 784 million for national business.
- DZD 1 521 million for international acceptance.

GLOBAL ACCEPTANCES BY CLASS OF BUSINESS

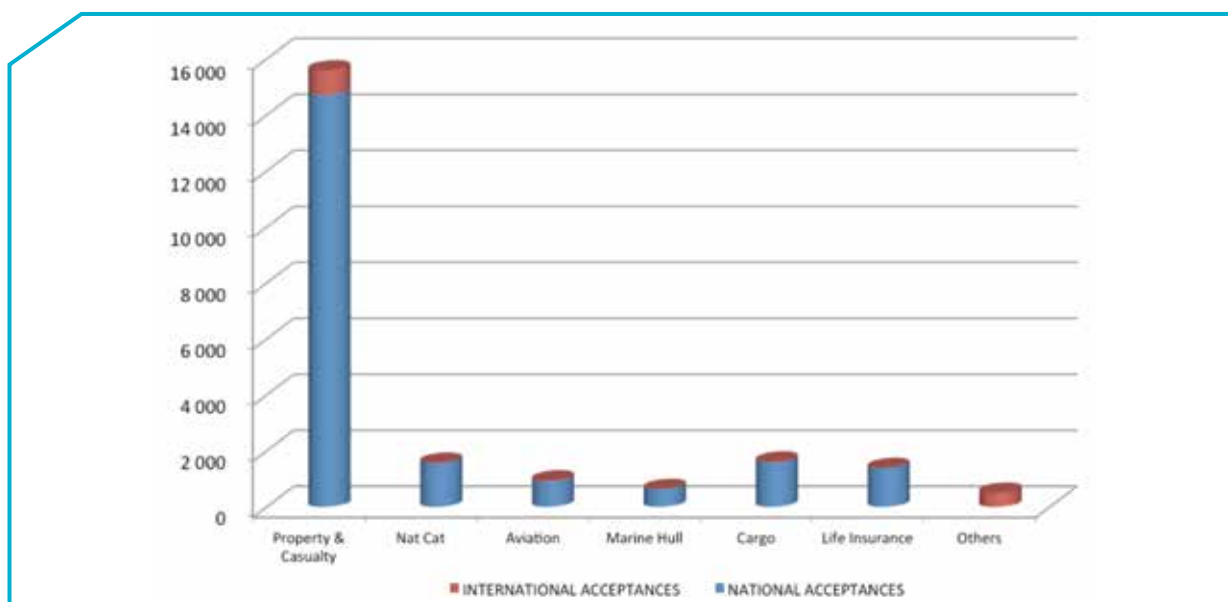
MU = Million DZD

CLASSES	2013		2014		Variation	
	amount	%	amount	%	amount	%
Property & Casualty	13 486	66,4	15 601	69,9	2 115	15,7
Natural Catastrophes	1 245	6,1	1 582	7,1	336	27
Aviation	1 378	6,8	950	4,3	-428	31
Marine Hull	810	4	643	2,9	-167	-20,6
Cargo	1 561	7,7	1 624	7,3	63	4
Life Insurance	1 294	6,4	1 395	6,3	101	7,8
Others	540	2,7	510	2,3	-30	-5,6
TOTAL	20 315	100	22 305	100	1 990	9,8



GLOBAL ACCEPTANCES 2014

Million DZD



34

2. NATIONAL ACCEPTANCES

The national reinsurance acceptances business, recorded in the financial year 2014 amounted to DZD 20 784 million as against DZD 18 992 million in 2013, representing a 9.4% positive evolution (+ DZD 1 792 million).

This increase -which concerns mainly the Non Marine classes of business-, is explained by the subscription of new business and the increase in premiums of some important existing businesses.

2.1. NON MARINE CLASSES

The turnover made by the Non Marine classes in 2014 is DZD 17 668 million against DZD 15 355 million in 2013, representing an increase of 15.06%.

With a premium volume of DZD 13 065 million, the compulsory cessions represents 74% of the Non Marine turnover against 76% in 2012.

a- Property & Casualty

The Property & Casualty Classes (Fire, Engineering and Accidents & Various Risks) turnover registered in 2014 is DZD 14 711 million

against DZD 12 829 million in 2013, thus, a positive evolution of 9.4%.

This amount represents 65.95% of the total turnover, 70.8% of the National acceptances and 83.26% of Non Marine premium income.

b- Natural Catastrophes

The Natural Catastrophes class of business registered in 2014 a premium income equal to DZD 1 564 million against DZD 1 233 million in 2013, representing an increase of 26.83%. This increase concerns almost all national insurance companies, especially CASH, SALAMA, AXA and CAAT, except GAM & SAA for which there were a regression of 33.45% & de 4.33%.

c- Life Insurance:

The turnover of this class of insurance increased by 7.79% in 2014, or exactly DZD 101 million, from DZD 1 293 million in 2013 to DZD 1 394 million in 2014.

This turnover is divided between the sub business lines: Individual Life, with 841 million Algerian Dinars (60.33%) and Travel Insurance with DZD 553 million (39.67%).

2.2. TRANSPORT CLASSES

The Transport insurance classes, recorded in respect of the financial year 2014, a total revenue of DZD 3 116 million as against DZD 3 637 million in 2013, which means, a decrease of 14.33% or DZD -521 million.

This decline resulted from the regression in the turnover for Marine Hull and Aviation respectively by 20.99% and 31.39%, even if there was an increase of 3.64% of the turnover in respect of CARGO branch.

With a premium volume of DZD 2 068 million, the compulsory mandatory cession represents 66.33% of the 2014 Transport turnover against 64.5% in 2013.

a- Aviation

The aviation Class, composed at 100% of facultative business, recorded, in 2014, DZD 897 million of accepted premiums compared to DZD 1 308 million in 2013, representing a decrease of 31.39% (DZD - 411 million).

This drop is explained by the lessening in premium rates granted by the international reinsurance market to AIR ALGERIE, TASSILI AIRLINES and GLAM, during the 2013/2014

renewal, for the fourth consecutive year, thanks to the sustained efforts of CCR in improving the presentation of AIR ALGERIE risk.

b- Marine Hull

The Marine Hull insurance class of business realized in respect of the financial year 2014, DZD 627 million against DZD 793 million in 2013, which means a decrease of -20.99% (DZD -166 million).

This reduction in turnover is due, in one hand, to the delay in implementing the various development programs of the Algerian Maritime fleets, including those announced by CNAN and ENTMV, and secondly, the efforts of CCR that allowed national fleets to continue to benefit from optimal conditions and that, through the "Joint Placement " for which CCR is the coordinator.

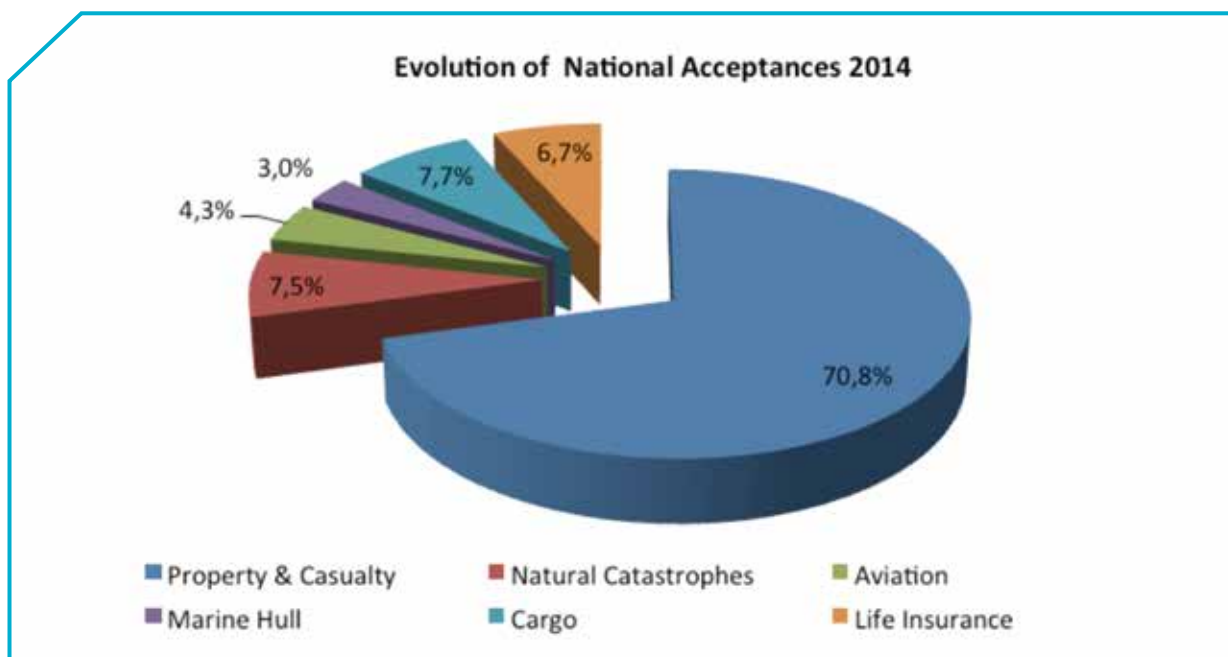
c-Cargo

The turnover of the Cargo class of business in 2014 was DZD 1 592 million, which is slightly greater than the 2013 one, when it was equal to DZD 1 536 million, i.e. an increase of 3.64%.

EVOLUTION OF NATIONAL ACCEPTANCES 2014

MU = Million DZD

CLASSES	2013		2014		Variation	
	amount	%	amount	%	amount	%
Property & Casualty	12 829	67,6	14 711	70,8	1 881	14,7
Natural Catastrophes	1 233	6,5	1 564	7,5	331	26,8
Aviation	1 308	6,9	897	4,3	-411	-31,4
Marine Hull	793	4,2	627	3,0	-166	-21,0
Cargo	1 536	8,1	1 592	7,7	56	3,6
Life Insurance	1 293	6,8	1 394	6,7	101	7,8
TOTAL	18 992	100	20 784	100	1 792	9,4



3. INTERNATIONAL ACCEPTANCES

The International acceptances of CCR in 2014 increased by 15%, from DZD 1 323 million in 2013 into DZD 1 521 millions in 2014, resulting mostly from, the evolution of the portfolio of treaty business.

This performance reflects the evolution of the activity of conventional business portfolio for which the premium volume goes from DZD 1 208 million in 2013 to DZD 1 387 million in 2014, which means a positive variation of 14.62% (DZD +179 million), and also the increase of the activity of facultative business portfolio from DZD 115 million in 2013 to DZD 134 million in 2014, i.e. an increase of 16.52% (DZD + 19 million).

This reflects the outcome of various marketing activities undertaken by CCR in order to conquer new markets, progress in the areas where it is already active and seize every opportunity depending on the evolution of the trends of the international reinsurance market.

3.1. INTERNATIONAL TURNOVER BY GEOGRAPHIC ZONE

With a share of 54.25%, the Arab World and Africa region has dominated the portfolio of

international acceptance in 2014, followed by Asia with a share of 43.78% and finally Europe, which is steadily decreasing, with 1.97%.

The premiums generated by business written in the Arab World and African region in 2014 are equal to DZD 825 million against DZD 734 million in 2013, which means an increase of 12.41%. This increase is the result of active proximity strategy of CCR maintained with companies and brokers in this region.

In the same way as for the Africa-Arab World region, Asia has achieved a premium volume of around DZD 666 million, posting a growth of 17.77% over 2013, with DZD 565 million.

For Europe, CCR reached a turnover of DZD 30 million against DZD 23 million in 2013, which means a slight increase of 29.85%. Also, it should be noted that CCR underwritings in this region are limited to France, with the Treaties of SCOR and Luxembourg with the Stop Loss cover of Sonatrach Re.

3.2. INTERNATIONAL TURNOVER BY CLASSES

With a premium volume of over DZD 890 million, the Property & casualty business line classes dominate the international portfolio; they represent 58.5% of international income in 2014 against 49.6% in 2013.

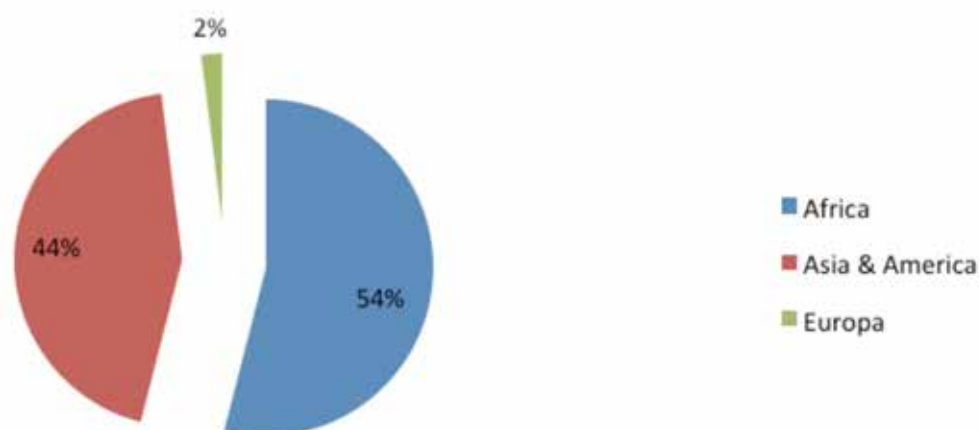
INTERNATIONAL ACCEPTANCES BY CLASSES

UM = Millions DA

CLASSES	2013		2014		Variation	
	amount	%	amount	%	amount	%
Property & Casualty	656,34	49,60	890,15	58,50	233,81	35,6
Natural Catastrophes	12,46	0,90	18,12	1,20	5,66	45,4
Aviation	69,48	5,30	52,60	3,50	- 16,89	24,3
Marine Hull	17,30	1,30	16,73	1,10	-0,58	-3,3
Cargo	25,68	1,90	32,54	2,10	6,86	26,7
Others	540,31	40,90	510,00	33,50	-30,31	-5,6
Insurance Life	0,96	0,10	0,87	0,10	-0,09	-9,3
TOTAL	1 323	100	1 521	100	198	15,1

37

INTERNATIONAL TURNOVER BY GEOGRAPHIC ZONE - 2014



4. PAID CLAIMS

The primary purpose of an professional insurer is to respond present to support its clients in case of occurrence of losses, CCR is fulfilling perfectly this role, as indicated by the evolution of the amount of claims paid.

Indeed, the claims paid by the CCR over the

year 2014, represents DZD 6 076 million against DZD 4 915 million in 2013, representing a 24% increase (DZD + 1 161 Million). The amounts of claims collected from the retrocession is DZD 2 097 million representing 35% of the total, leaving a net share of claims borne by CCR equal to DZD 3 979 million representing 65% of the total amount of claims.

Losses on national acceptances represented DZD 5 308 million which is 20.94% more than the DZD 4 388 million of the year 2013,

Regarding the Non Marine activity, the property & casualty business lines recorded the biggest amount of claims paid with DZD 3 584 million of paid claims. The Life business line was marked by the settlement of DZD 401 million, and finally 28 million dinars for the CAT NAT insurance policies.

The Marine Activity (Transport) has seen the settlement DZD 1 295 million, including DZD 303 million for Aviation, DZD 364 for Marine Hull and DZD 628 under Cargo.

Also, claims paid on international acceptances accounted for DZD 768 million, thus, there were an increase of 45.94% compared to 2013.

CLAIMS RECOVERED PER CLASSES

UM = Million DZD

CLASSES	2013		2014		Variation (%)	
	GROSS Claim	CCR Net Ret	GROSS Claim	CCR Net Ret	GROSS Claim	CCR Net Ret
Property & Casualty	2 750	2 442	3 584	2 314	30%	-5%
Natural Catastrophes	6	6	28	28	367%	367%
Aviation	222	71	303	-2	36%	-103%
Marine Hull	429	16	364	2	-15%	-88%
Cargo	449	175	628	468	40%	167%
Others	527	527	768	768	46%	46%
Life Insurance	532	532	401	401	-25%	-25%
TOTAL	4 915	3 769	6 076	3 979	24%	6%

5. RETROCESSION

The volume of retrocession premiums in 2014 was DZD 8 835 million, which is 17.54% higher than their level in 2013, when they were equal to DZD 7 516 million

The retrocession represents 40% of the total written premiums in 2014 against 37% in 2013.

The claims collected from reinsurers (retrocession) increased from DZD 1 146 million in 2013 to DZD 2 097 million in 2014, an increase of 82.96%. Compared to the total paid claims by CCR in 2014 this represent 34.5%, 23.32% in 2013.

RETROCESSION PREMIUM IN 2014

UM = MillionDZD

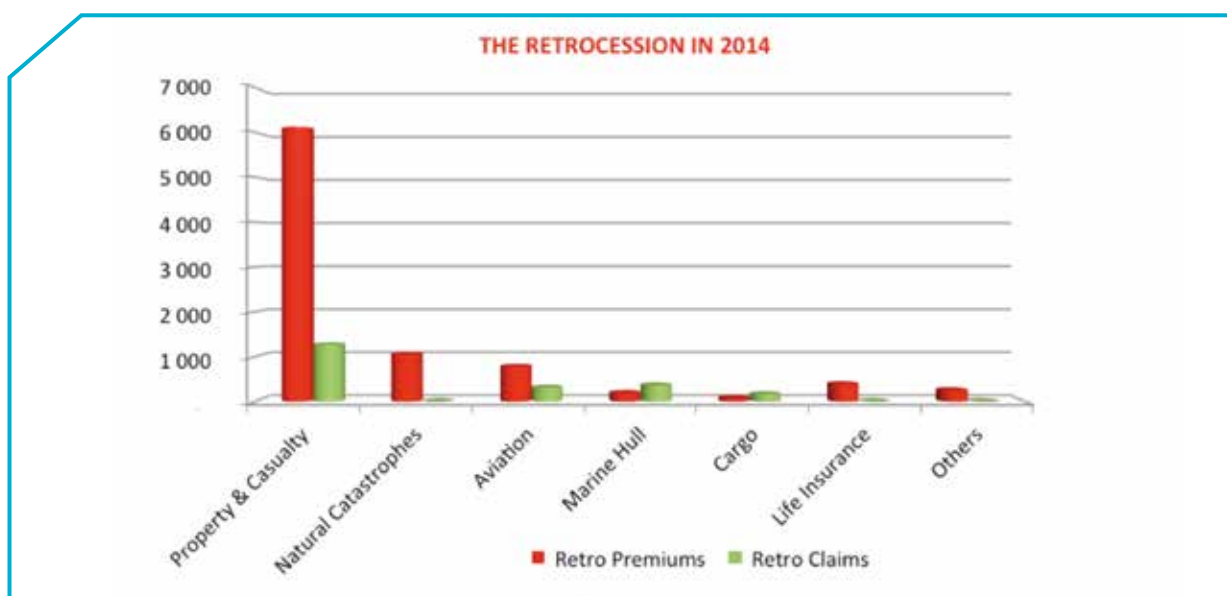
Branches	2013			2014			Variation (%)
	Treaty	FAC	Total	Treaty	FAC	Total	
Property & Casualty	1 413	2 533	3 946	2 524	3 596	6 120	55,1%
Natural Catastrophes	813	-	813	1 048	-	1 048	29,0%
Aviation	-	1 135	1 135	-	779	779	-31,3%
Marine Hull	133	229	362	74	113	187	-48,3%
Cargo	503	-	503	67	-	67	-86,7%
Other	247	-	247	246	-	246	-0,1%
Life Insurance	480	32	512	387	-	387	-24,4%
TOTAL	3 588	3 929	7 516	4 346	4 488	8 835	17,5%

39

RETROCESSION & CLAIMS RECOVERED

UM = MillionDZD

CLASSES	2013		2014		Variation (%)	
	Premium Retro	Claims Recovered	Premium Retro	Claims Recovered	Premium Retro	Claims Recovered
Property & Casualty	3 946	308	6 120	1 270	55,10%	312,3%
Natural Catastrophes	813	-	1 048	-	28,98%	
Aviation	1 135	151	779	305	-31,31%	101,9%
Marine Hull	362	413	187	362	-48,33%	-12,3%
Cargo	503	274	67	160	-86,74%	-41,6%
Other	247	-	246	-	-0,09%	
Life Insurance	512	-	387	-	-24,40%	
TOTAL	7 516	1 146	8 835	2 097	17,55%	82,9%



6. RETENTION

40

In 2014, CCR retained DZD 13 470 million against DZD 12 798 million in 2013, or an increase of 5.25%.

Reported to the global turnover in 2014, the retention of CCR represents a share of 60%, against 63% in 2013, marking a decrease of 3 points.

The share of Mon Marine business in the total retention in 2014 is 85.3% (it was 88% in 2013), and 14.7% for Marine business (12% in 2013).

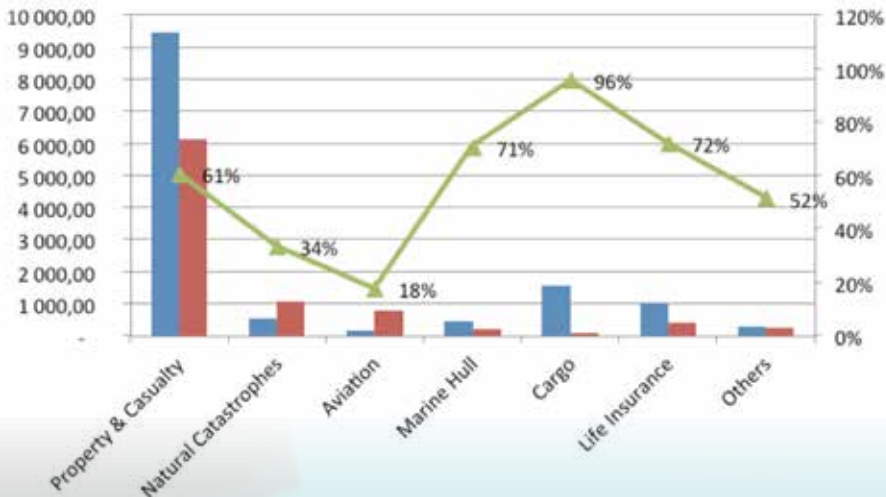
The amount of net claims paid by CCR increased by 5.56% (DZD +210 million) from DZD 3 769 million in 2013 to DZD 3 979 million in 2014. Compared to the gross total claims paid, CCR retention represents a share of 65.50% in 2014 against 76.7% in 2013, marking a decrease of 11 points.

EVOLUTION OF RETENTION PER CLASSES

UM = Million DZD

CLASSES	2013		2014		Variation (%)	
	Premium	Claims	Premium	Claims	Premium	Claims
Property & Casualty	9 540	2 442	9 481	2 314	-0,60%	-5,20%
Natural Catastrophes	433	6	534	28	23,40%	366,70%
Aviation	243	71	171	-2	-29,80%	-102,80%
Marine Hull	449	16	456	2	1,70%	-87,50%
Cargo	1 059	175	1 557	468	47,10%	167,40%
Other	782	527	1 008	768	28,90%	45,70%
Life Insurance	294	532	264	401	-10,20%	-24,60%
TOTAL	12 798	3 769	13 470	3 979	5,25%	5,57%

RETENION RATES BY BUSINESS LINES 2014



TECHNICAL ACTIVITY

FINANCIAL ACTIVITY & ACCOUNTING

The assets generating financial revenues have reached DZD 44 151 million (on a gross basis) at the 31st December 2014 against DZD 38 491 million 2013 year end, posting an increase of DZD 5 660 million, i.e. + 14.7%.

The financial and real estate assets incomes have performed well in 2014, registering a volume of DZD 1 037 billion against DZD 1 019 million in 2013, an increase of 1.77% (DZD +18 million). The average annual return rate on

these financial investments has slightly slumped to around 2.35% against 2.64% in 2013.

1. INVESTMENTS SECURITIES

CCR holds shares in the capital of many national and international companies, in the insurance sectors and in other sectors.

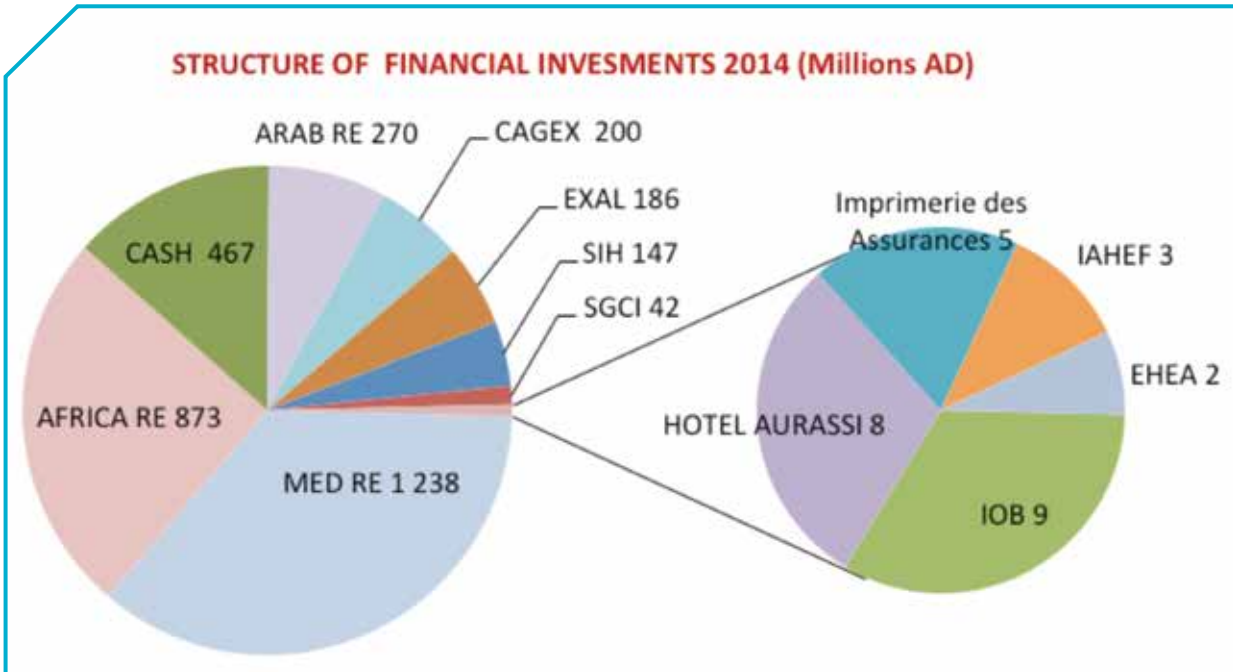
EVOLUTION OF SHARE AS AT 31st DECEMBER 2014

Compagny	Capital	CCR's Share in %	C/V DZD 31.12.2014	C/V DZD 31.12.2013	Variation
AFRICA RE	300 M\$	3,31	873 M DZD	774,4 M DZD	98,6 M DZD
ARAB RE	75 M\$	4,10	270 M DZD	240,2 M DZD	29,8 M DZD
MED RE	21 M£	50	1 238 M DZD	1 238 M DZD	/
CAGEX	2 000 M DZD	10	200 M DZD	200 M DZD	/
CASH	7 800 M DZD	6	467 M DZD	467 M DZD	/
SGCI	2 000 M DZD	2,10	42 M DZD	42 M DZD	/
EXAL	500 M DZD	37,2	186 M DZD	22 M DZD	164 M DZD
IAHEF	30 M DZD	11,13	3 M DZD	3 M DZD	/
EHEA	28 M DZD	7,14	2 M DZD	2 M DZD	/
Imprimerie des Assurances	10 M DZD	50	5 M DZD	5 M DZD	/
IOB	26 M DZD	33,33	9 M DZD	9 M DZD	/
HOTEL AURASSI	1 500 M DZD	0,53	8 M DZD	8 M DZD	/
IOB	26 M DZD	33,33	9 M DZD	9 M DZD	/
HOTEL AURASSI	1 500 M DZD	0,53	8 M DZD	8 M DZD	/
SIH	17 393 M DZD	0,845	147 M DZD	147 M DZD	/
TOTAL	/	/	3 450 M DZD	3 157 M DZD	292,4 M DZD

These investments totalled on, 31st December 2014, a gross amount of DZD 3 449 million as against DZD 3 157 million in 2013, an increase of DZD 292 million.

The Dividends received in 2014 amounted to 106 million DZD against DZD 72 million in 2013, an increase of DZD 34 million (or 46.58 %).

The average return rate on these INVESTMENTS SECURITIES in 2014, is 3.07% against 2.3% in 2013.

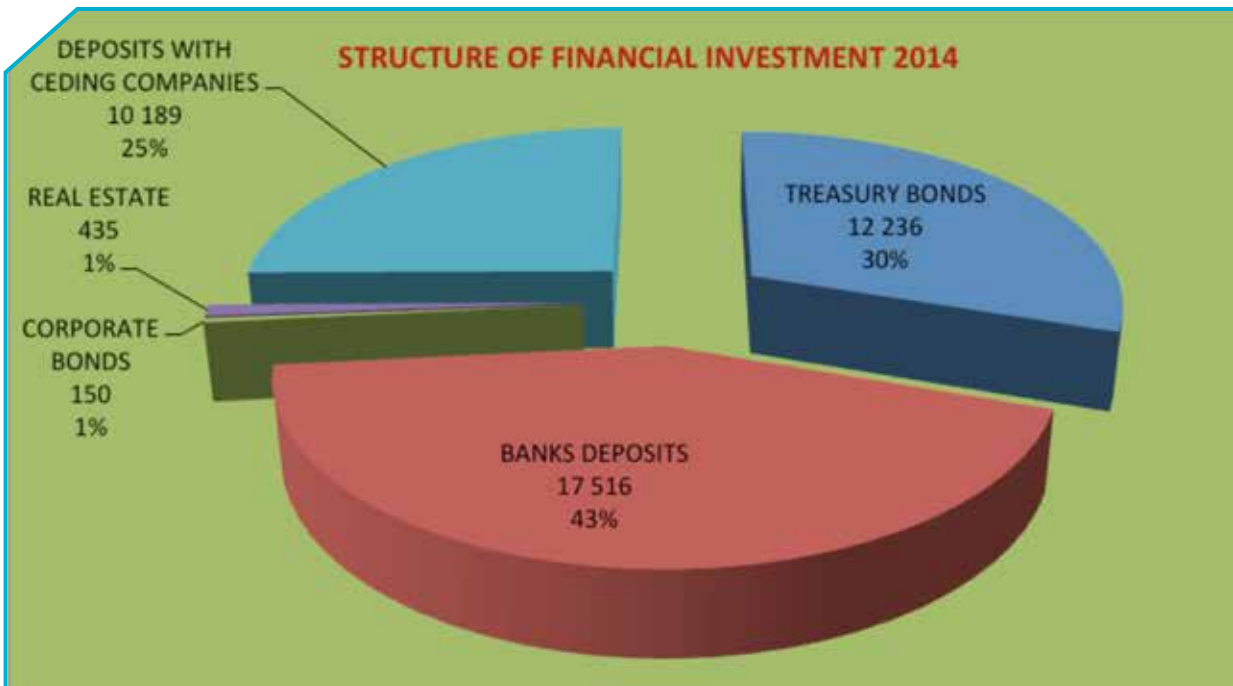


2. FINANCIAL INVESTMENTS

The financial investments recorded at the end of 2014, including deposits with ceding companies and real estate investments, amounted to DZD 40 701 million as against DZD 35 334 million in 2013, thus, an increase of DZD 5 167 million, or 15.19 %.

These financial assets generated an income of DZD 931 million as against DZD 947 million in 2013, a decrease of DZD 16 million.

The average annual interest rate of these investments is equal to 2.29% as against 2.68% in 2013.



FINANCIAL STATEMENTS

1-ASSETS 2014

U=DZA

ACTIF	Gross Amount at 31.12. 2014	Depreciation - PROV at 31.12.2014	NET Amount at 31.12.2014	NET Amount at 31.12.2013
NON CURRENT ASSETS				
Goodwill	-	-	-	-
Intangible Fixed Assets	25 653 357,23	21 989 059,44	3 664 297,79	6 158 706,48
Total Intangible Fixed Assets	25 653 357,23	21 989 059,44	3 664 297,79	6 158 706,48
Tangible Fixed Assets				
- Lands	79 482 979,24	-	79 482 979,24	79 482 979,24
- Building	1 381 541 447,57	208 301 161,12	1 173 240 286,45	377 685 018,01
- Tangible Fixed Assets	96 205 637,63	65 540 117,20	30 665 520,43	27 251 976,03
- Fixed Assets in Concession	-	-	-	-
Total Tangible Fixed Assets	1 557 230 064,44	273 841 278,32	1 283 388 786,12	484 419 973,28
Current Fixed Assets	-	-	-	817 932 137,90
Total Current Fixed Assets	-	-	-	817 932 137,90
Financial Fixed Assets				
- Securities put in Equivalence	-	-	-	-
- Other participations' Related Debts	3 449 931 275,55	739 874 747,10	2 710 056 528,45	2 417 430 295,98
- Other Fixed Securities	24 936 953 843,66	296 953 843,66	24 640 000 000,00	21 763 233 900,00
- Loans & Other non Current Financial assets	19 854 949,66	-	19 854 949,66	21 449 365,40
- Active Deferred Taxes	22 855 728,59	-	22 855 728,59	22 078 499,04
- Funds or value depos. With ceding comp	10 189 161 892,31	-	10 189 161 892,31	8 597 333 164,73
Total Financial Fixed Assets	38 618 757 689,77	1 036 828 590,76	37 581 929 099,01	32 821 525 225,15
TOTAL NON CURRENT ASSETS	40 201 641 111,44	1 332 658 928,52	38 868 982 182,92	34 130 036 042,81
CURRENT ASSETS				
Insurance Technical Provision				
- Share of Ceded Coassurance	-	-	-	-
- Share of Ceded Reinsurance	12 815 278 940,16	-	12 815 278 940,16	4 582 575 085,74
Total Insurance Technical Provision	12 815 278 940,16	-	12 815 278 940,16	4 582 575 085,74
Depts and assimilated				
- debtor holders & ceding companies	-	-	-	-
- Insured, Insur. Intermed. & Related Accounts	6 437 677 811,22	952 182 648,24	5 485 495 162,98	4 104 170 222,19
- Other debtors	480 407 673,46	16 817 612,89	463 590 060,57	448 869 938,77
- Taxes & Assimilated Duties	97 144 630,82	-	97 144 630,82	-
- others Debts & Assimilated Posts	-	-	-	-
Total Debt & Assimilated	7 015 230 115,50	969 000 261,13	6 046 229 854,37	4 553 040 160,96

FINANCIAL STATEMENTS

Availability et Assimilated

- Investment & other current financial Assets	4 883 602 002,00	-	4 883 602 002,00	4 066 822 643,00
- Cash	1 697 551 455,05	-	1 697 551 455,05	1 314 336 385,23
TOTAL AVAILABILITIES	6 581 153 457,05	-	6 581 153 457,05	5 381 159 028,23
TOTAL CURRENT ASSETS	26 411 662 512,71	969 000 261,13	25 442 662 251,58	14 516 774 274,92
TOTAL ASSETS	66 613 303 624,15	2 301 659 189,65	64 311 644 434,50	48 646 810 317,73

2- LIABILITIES

U=DZA

Liabilities	NET Amount at 31.12.2014	NET Amount at 31.12.2013
SHAREHOLDER EQUITY		
Issued Capital	16 000 000 000,00	16 000 000 000,00
Non paid capital	-	-
Capital Premiums and Reserves	3 914 501 516,99	2 271 789 903,37
Valuation Gap	872 537 633,72	743 591 701,67
Revaluation Gap	-	-
Equivalence Gap	-	-
Net Profit/Loss	2 727 862 330,08	2 642 711 613,62
other equity - retained earnings	-	-
Shares of the funding Company	-	-
Shares of Minority	-	-
TOTAL SHAREHOLDER EQUITY	23 514 901 480,79	21 658 093 218,66
NON CURRENT LIABILITIES		
Loans & Financial Debts	-	-
Taxes (deferred and funded)	-	-
Other non current depts	-	-
Controlled Provisions	2 413 625 142,96	1 727 938 043,59
Provisions & Income entered in advance	249 654 200,12	88 313 996,16
Funds or value received from reinsurers	4 562 726 936,68	1 764 696 405,78
TOTAL NON CURRENT LIABILITIES	7 226 006 279,76	3 580 948 445,53
CURRENT LIABILITIES		
Insurance technical provisions		
-Direct operations	-	-
- Acceptances	29 701 855 664,60	19 605 008 174,88
Depts & Related Ressources		
- Holders, Ceding ompanies & Related accounts	3 762 235 240,57	3 434 302 008,40
-Insured, Insurance Intermediaries	-	-
Payable taxes	-	285 121 933,72
Other Depts	106 645 768,78	83 336 536,55
Cash Liabilities	-	-
TOTAL CURRENT LIABILITIES	33 570 736 673,95	23 407 768 653,54
TOTAL LIABILITIES	64 311 644 434,50	48 646 810 317,73

FINANCIAL STATEMENTS

3. PROFIT & LOSS STATEMENT 2014

MU=DZD

Accounts Description	Gross Operations at 31 12 2014	Cessions & Retrocessions at 31 12 2014	Nets Operations at 31 12 2014	Opérations Nettes au 31 12 2013
Accepted Premium	22 305 344 515,35	8 834 617 755,94	13 470 726 759,41	12 798 276 566,03
Accepted Premium brought forward	-1 515 484 025,17	-663 875 595,52	-851 608 429,65	-776 918 125,62
EARNED PREMIUM	20 789 860 490,18	8 170 742 160,42	12 619 118 329,76	12 021 358 440,41
Incurred claims	14 657 050 195,94	9 665 827 011,63	4 991 223 184,31	5 696 705 484,92
FINANCIAL YEAR ALLOWANCES	14 657 050 195,94	9 665 827 011,63	4 991 223 184,31	5 696 705 484,92
Reinsurance Commissions received		742 601 072,24		
Reinsurance Commissions Paid	4 331 371 985,30			
REINSURANCE COMMISSIONS			3 588 770 913,06	2 931 999 584,27
Net Reinsurance Margin	1 801 438 308,94	-2 237 685 923,45	4 039 124 232,39	3 392 653 371,22
External Service & other wasting	248 689 480,64		248 689 480,64	228 403 027,95
Staff Cost	243 556 528,87		243 556 528,87	199 151 309,50
Duties, Taxes & Assimilated Payments	203 442 760,76		203 442 760,76	204 007 582,43
Other operation income	35 435 314,90		35 435 314,90	29 791 610,32
Other operation expenses	85 829 342,48		85 829 342,48	70 260 829,07
Depreciation, provisions & loss of value	910 183 628,66		910 183 628,66	395 038 171,96
Upturn on loss of value & provision	87 108 918,21		87 108 918,21	179 699 200,77
OPERATIONAL TECHNICAL RESULT	232 280 800,64	-2 237 685 923,45	2 469 966 724,09	2 505 283 261,40
Financial income	1 050 089 873,74		1 050 089 873,74	1 016 797 345,39
Financial expenses	59 284 358,82		59 284 358,82	23 628 880,48
FINANCIAL RESULT	990 805 514,92		990 805 514,92	993 168 464,91
COMMON RESULT BEFORE TAXATION	1 223 086 315,56	-2 237 685 923,45	3 460 772 239,01	3 498 451 726,31
Payable taxes on common result	733 687 138,49		733 687 138,49	857 143 836,10
Deferred taxes on ordinary result	-777 229,55		-777 229,55	-1 403 723,41
TOTAL ORDINARY INCOME	5 211 758 339,24		5 211 758 339,24	4 618 941 527,70
TOTAL ORDINARY EXPENSES	2 483 896 009,16		2 483 896 009,16	1 976 229 914,08
NET RESULT OF COMMON ACTIVITIES.	490 176 406,62	-2 237 685 923,45	2 727 862 330,07	2 642 711 613,62
Exceptional income (to be specified)	-	-	-	-
Exceptional expenses (to be specified)	-	-	-	-
EXCEPTIONAL RESULT	-	-	-	-
FINANCIAL NET RESULT	490 176 406,62	-2 237 685 923,45	2 727 862 330,07	2 642 711 613,62

FINANCIAL STATEMENTS

4. STATEMENT OF CASH FLOW 2014

MU=DZD

SECTION ITEMS	at 31.12.2014	at 31.12.2013
Cash-flow from operational activities.		
Collections received from insurance/ reinsurance activities	12 572 310 014,66	10 532 539 583,43
Amount Paid to suppliers staff	-6 819 721 414,66	-6 976 214 525,32
Paid sums to suppliers and to employees	-437 433 824,64	-364 165 293,43
Interests & other paid financial expenses	-81 606 238,47	-99 679 526,82
Taxes on paid profits	-1 327 038 283,80	-898 652 606,78
	-	-
Cash-flow before exceptional elements	3 906 510 253,09	2 193 827 631,08
cash flow related to exceptional elements	-	-
Net cash flow from operational activities	3 906 510 253,09	2 193 827 631,08
Cash-flow from investment activities		
Disbursement on tangible or intangible fixed assets acquisitions	-24 971 797,15	-57 864 469,87
Collections on tangible or intangible fixed transfers	3 291 529,68	-
Disbursement on Financial fixed assets	- 8 804 947 750,00	- 10 607 043 970,00
Collection of financial assets transfers	4 966 788 350,00	8 269 637 856,34
Interest cached on financial investment	639 685 499,22	715 630 827,97
Dividends & quota share of received result	71 537 251,26	3 192 580,43
		-
Cash-flow from investment activities	-3 148 616 916,99	-1 676 447 175,13
		-
Cash-flow from Financial activities		-
Collections following sharing issuing	-	-
Dividends & other allocations me	-1 000 000 000,00	-500 000 000,00
Collections from loans	-	-
Repayment loans or other assimilated debts	-	-
		-
Net cash flow from financial activities	-1 000 000 000,00	-500 000 000,00
		-
Incidences of exchange rate variations on liquid assets	-19 356,49	-623 606,44
		-
		-
Net period cash variations	-242 126 020,39	16 756 849,51
		-
		-
Cash at the beginning of the financial year	290 182 211,85	273 425 362,34
Cash at the end of the financial year	48 056 191,46	290 182 211,85
		-
Period cash Variations	-242 126 020,39	16 756 849,51

5. STATEMENT OF SHAREHOLDERS EQUITY VARIATIONS 2014

ITEM	CAPITAL SHARE	ISSUING PREMIUM	VALUATION GAP	REEVALIATION GAP	RESERVES & RESULTAT
Solde as at 31 Décembre 2012	16 000 000 000,00		745 097 578,52		2 771 789 903,37
Change of accounting method					
Significant errors corrections					
Fixed assets Revaluation					
Non entered profits or losses			-1 505 876,85		
Paid Dividends					-500 000 000,00
Capital increase	-				
Financial year result					2 642 711 613,62
Balance as at 31 Décembre 2013	16 000 000 000,00		743 591 701,67	-	4 914 501 516,99
Change of accounting method					
Significant errors corrections					
Fixed assets Revaluation					
Non entered profits or losses			128 945 932,05		
Paid Dividends					-1 000 000 000,00
Capital increase					
Financial year Profit / loss					2 727 862 330,08
Balance as at 31 December 2014	16 000 000 000,00		872 537 633,72	-	6 642 363 847,07

1. OVERHEADS

The operating costs, recorded in 2014, totalled a volume of DZD 841 million as against DZD 725 million in 2013, with an increase of 15.90 %

(DZD 115 million). Overheads costs (including provisions and accounting depreciation), amounted to DZD 1 751 million as against DZD 1 120 million in 2013, with an increase of 56.27 %, or DZD +630 million.

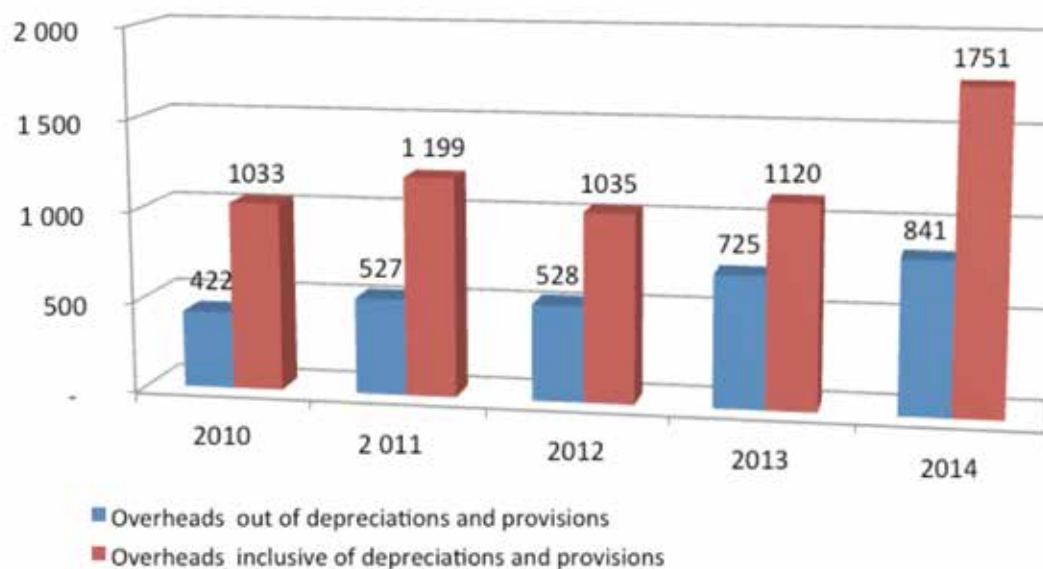
THE GENERAL EXPENSES

UM = Millions DZD

Items	2013 Amount	2014 Objectifs	2014 Amount	Variation	variation %
External Services	22	31	20	-2	-10,51
Other External Services	206	273	229	23	10,98
Staff Costs	199	214	244	44	22,30
Taxes & Duties/ Assimilated Payments	204	205	203	-1	-0,28
Other Operational Expenses	94	84	145	51	54,56
Total Operating Expenses	725	807	841	115	15,90
Accounting Depreciations & Provisions	395	420	910	515	130,40
Overheads Total	1 120	1 227	1 751	630	56,27

49

EVOLUTION OF MANAGEMENT EXPENSES 2010-2014 (in million DZD)

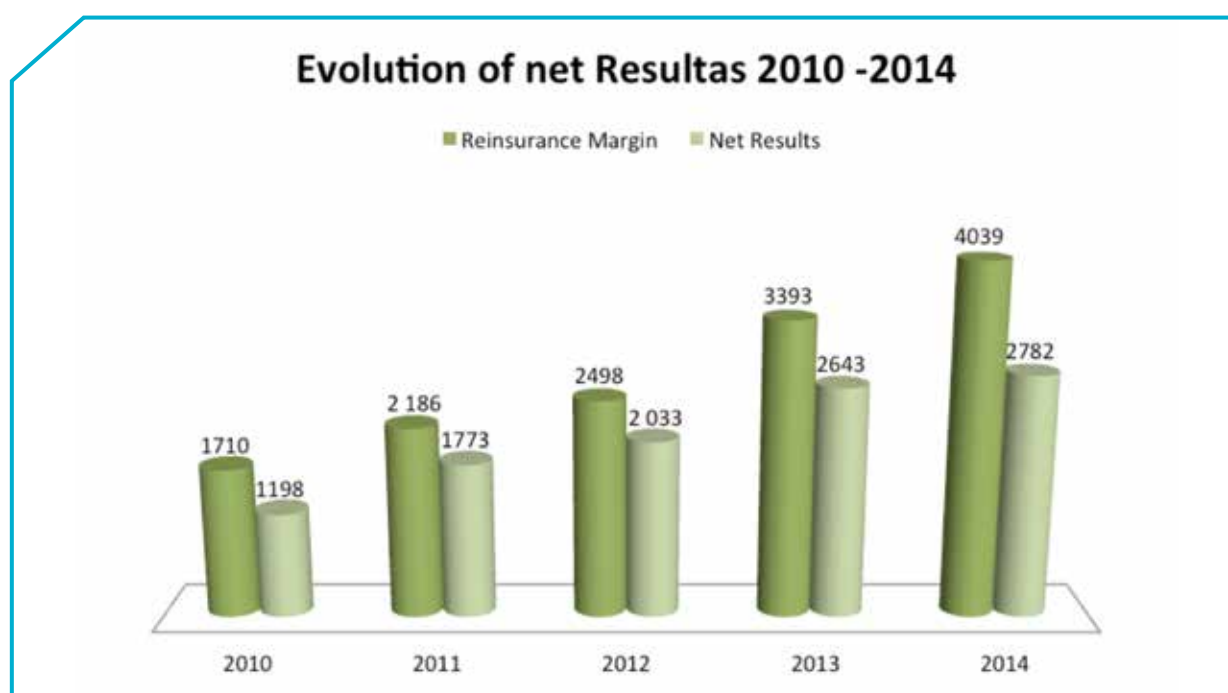


2. RESULTS

The different results released in 2014 are as follows: UM = Million DZD

Item	2014	2013	Variation	
			Amount	%
Reinsurance Margin	4 039	3 393	646	19%
Operational Technical Result	2 470	2 505	-35	-1,40%
Financial Income	991	993	- 2	-0,14%
Ordinary Result Before Taxation	3 461	3 498	-37	-1,05%
Net Result Of Ordinary Activities	2 782	2 643	139	5,25%
Net Result/ Capital Share	17,39%	16,52%	/	0,87 Pt.
Net Result / Shareholders Equity	11,81%	12,20%	/	0,39 Pt.

50



3. SOLVENCY MARGIN

The amount of Shareholders Equity in 2014, amounted to DZD 23 569 million as against DZD 21 658 million in 2013.

The amount of the solvency margin of DZD 22 354 million registered at the end of 2014 is

higher than 20% of net written premiums, or 4 461 million DA net (20% of DZD 22 305 million) and also exceeds the other minimum requirement which is 15% of technical provisions, or DZD 4 478 million (15% of DZD 29 852 million), which means that CCR has respected the solvency margin according to both legal standard.

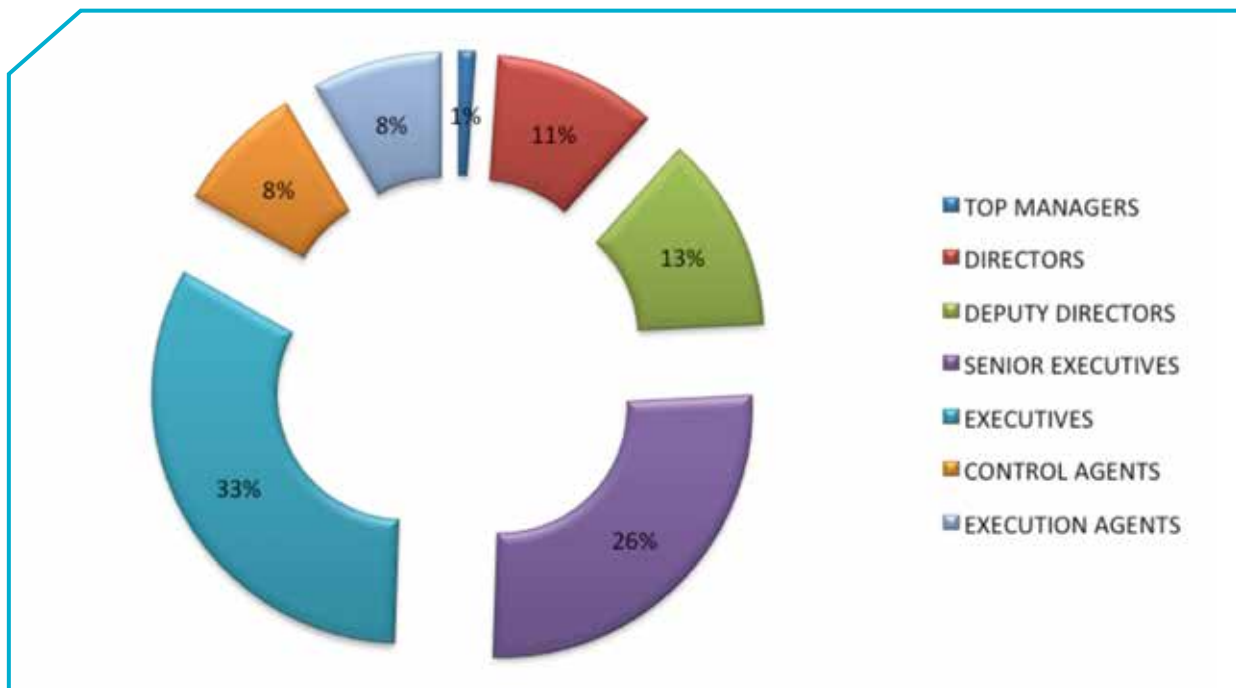
KEY RATIOS

RATIOS	2013 (%)	2014 (%)
STRUCTURE FINANCIAL RATIOS		
Shareholders Equity / Liabilities	44,52	36,62
Reserves/ Shareholders Equity	10,49	16,61
DEPT		
Total Dept / Total liabilities	51,93	59,63
TECHNICAL BALANCE		
Tech. prov. + Tech. dept / Invest. Debt + Availabilities.	55,03	71,97
MANAGEMENT RATIOS		
Operating expenses / Turnover	3,57	3,77
Staff Cost/ Turnover	0,98	1,09
Payroll / Turnover	0,76	0,88
Financial Income/ Operating expenses	140,5	134,56
Financial Income / Staff Cost	511,7	464,73
PROFITABILITY RATIOS		
Reinsurance Margin / Turnover	16,7	18,11
Net Profit / Capital	16,52	17,39
Net Profit / Turnover	13,01	12,47
Net Profit / Shareholders Equity	12,2	11,81
TECHNICAL RATIOS		
COMBINED RATIO (net claims expenses + Oper exp. / net turnover)	73,09	69,94
Loss ratio (net claims expenses / net turnover)	47,39	37,05
PRODUCTIVITY		
Turnover / Agents	223,24 M DZD	234,79M DZD
Net Profit / Agents	29,04 M DZD	29,29M DZD

HUMAN RESSOURCES AND TRAINING

1. HUMAN RESSOURCES

The number of employees in company at the end of 2014 was 95 employees, against 92 employees registered at the 31st December 2013.



52

2. TRAINING

During 2014, 126 training programs were conducted, (06) in the long term (48) short-term (13) and internships (59) seminars, which represents a level of achievement of 86.30%.

In terms of financial cost, these training activities have cost DZD 7.65 million, ie 70.03% of the budget for training. The training provided to staff of the CCR in 2014, are as follows:



HUMAN RESSOURCES AND TRAINING

TRAINING STATEMENT – FINANCIAL YEAR 2014

MU = DZD

Training	Objectifs 2014		Achivements 2014		Realization Rate	
	Nombre of Actions	Costs	Nombre of Actions	Costq	Nombre of Actions	Costs
Long Term	5	3 353 789	6	3 185 198	120,00%	94,97%
PGS Insurance	1	1 888 000	1	1 863 989	100,00%	98,73%
Master Insurance	2	950 000	2	760 000	100,00%	80,00%
Master IT	1	243 425	1	141 998	100,00%	58,33%
PGS en ACTU	-	-	1	146 847		
Training DPAI	1	272 364	1	272 364	100,00%	100,00%
Short Term	84	4 328 850	48	2 071 731	57,14%	47,86%
Hygiène & sécurité	8	200 000	10	-	125,00%	0,00%
English / Frensh	50	1 200 000	29	1 342 890	58,00%	111,91%
Oracle	4	678 600	1	127 062	25,00%	18,72%
windows7	4	351 000	-	-	0,00%	0,00%
Active Directory 2008	2	175 500	2	121 980	100,00%	69,50%
SQL SERVER 2008	2	292 500	1	60 990	100,00%	41,70%
Messagerie Lotus Domino version 8.5	4	760 500			0,00%	0,00%
Training PRA	10	670 750	4	321 750	50,00%	58,88%
Training Bourse -immobilière	-	-	1	97 059		
Internship	17	2 650 000	13	2 142 446	76,47%	80,85%
Technical Development	15	2 500 000	13	2 142 446	86,67%	85,70%
Archives / Documentation	2	150 000	-		0,00%	0,00%
Seminars	40	600 000	59	257 150	152,50%	42,86%
Insurance & Reinsurance Finance & management General Management & Internal Control Accounting Standards Security It & Software	40	600 000	59	257 150	152,50%	42,86%
Others: Infernal Training	-	-				
TOTAL	146	10 932 639	126	7 656 525	86,30%	70,03%

الشركة المركزية لإعادة التأمين
COMPAGNIE CENTRALE DE REASSURANCE
SOCIÉTÉ PAR ACTIONS AU CAPITAL DE 16 MILLIARDS DE DA

AUDITOR'S REPORT
2014 Financial Year

ZADDI Mohand - Cherif
Chartered Accountant
Auditor

To the chairman,
Membres of the Ordinary
General Assembly of the
Compagnie Centrale
de Réassurance (CCR)

In accordance with the provision of article 751 twice 4 of the commercial law, we give a report on our opinion in respect of the CCR's accounts for the year ended December 31st, 2014.

We examined and checked the accounting and financial operations as well as the financial statements produced by the Compagnie Centrale de Réassurance under the 2014 year.

Our audit, carried out according to the commonly accepted diligence, rules and proceedings governing the auditors profession, consisted to make sure that the IAS and IFRS standards, as decreed by the accounting financial system, have been respected.

Notwithstanding the various remarks and observations expressed in our detailed report, we certify that the CCR's financial statement are sincere and regular as far as the standards and rules commonly accepted are concerned and reflect the effective financial and patrimonial statement of the firm.

The Auditor

ZADDI Mohand Cherif

Wednesday may 06, 2015.

M.C. ZADDI
Comptable
C.C.P. 07/815

Box 02 N° 333 Cité Administrative Plateau Ouled Fares - Alger B.P 07815
TEL : 021 34 25 08 Fax : 021 38 26 16 E-mail : comars@ccr.dz comars@ccc.com.dz
Compte bancaire : B.E.A : 32.93.092-69 - B.E.A : 32.61.500136 - Banque d'Alger : 12.800 290000



Annual Report 2014

COMPAGNIE CENTRALE DE REASSURANCE

CCR

COMPAGNIE CENTRALE DE REASSURANCE