

COMPAGNIE CENTRALE DE REASSURANCE



Rapport Annuel 2015

A decorative graphic consisting of several overlapping, wavy blue bands that curve across the top and middle of the page. The bands are in various shades of blue, from light to dark, and have a slight 3D effect with shadows.

Rapport Annuel 2015

COMPAGNIE CENTRALE DE REASSURANCE

Rapport Annuel 2015

CHIFFRES CLES 20155

GESTION TECHNIQUE

1. ANALYSE GLOBALE DE LA PRODUCTION	7
2. ACCEPTATIONS NATIONALES	8
3. ACCEPTATIONS INTERNATIONALES	9
4. SINISTRES REGLES	10
5. RETROCESSION	11
6. RETENTION	12

LA POLITIQUE ERM

1. LA POLITIQUE DE GESTION DES RISQUES AU SEIN DE LA CCR	13
2. L'ORGANISATION DE LA FONCTION ERM DE LA CCR	13

GESTION FINANCIERE

1. LES PARTICIPATIONS	15
2. LES PLACEMENTS FINANCIERS	15

ETATS FINANCIERS

1. ACTIF	16
2. PASSIF	17
3. COMPTE DE RESULTATS	18
4. TABLEAU DES FLUX DE TRESORERIE	19
5. ETAT DE VARIATIONS DES CAPITAUX PROPRES	20

GESTION GÉNÉRALE

1. FRAIS GENERAUX	21
2. RESULTATS	22
3. MARGE DE SOLVABILITE	23

RESSOURCE HUMAINE ET FORMATION

1. RESSOURCE HUMAINE	24
2. FORMATION	24

LETTRE DU PRÉSIDENT

Le secteur des assurances en Algérie a enregistré, en 2015, une progression de 2,50%, en réalisant des primes de 128,6 milliards DA contre 125,5 milliards DA en 2014. En dépit de cette évolution positive, un ralentissement est constaté par rapport aux exercices précédents qui ont enregistré des taux d'évolution à deux chiffres, soit +10% en 2014, +14% en 2013 et +15% en 2012. Cette situation pourrait trouver son origine dans la conjoncture économique de 2015 marquée par une baisse du prix du pétrole, ce qui n'a pas manqué de produire ses effets sur les programmes d'investissements prévus pour la période quinquennale (2015-2019), influant négativement sur les performances du marché national des assurances.

En matière de réassurance, les besoins estimés du marché national pour l'exercice 2015 ont enregistré une évolution positive de 2% comparée à celle estimée pour 2014, passant de 34 milliards DA à 34,7 milliards DA. La part de la CCR, dans ce marché, a progressé de (06) points, passant de 61% à 67%, et ce, en réalisant une croissance de 13,57% de son chiffre d'affaires brut.

En matière de développement du portefeuille international, et dans un contexte international marqué par le maintien de la situation de « soft market », caractérisée par l'absence de sinistres majeurs, la baisse des tarifs, l'abondance des capacités de réassurance et l'installation de méga réassureurs sur les marchés régionaux, la concurrence est de plus en plus rude. Malgré cette situation, la CCR a pu réaliser une progression de plus de 40% de son chiffre d'affaires international.

Par ailleurs, et dans le cadre du développement de ses acceptations internationales et de la diversification du portefeuille global des affaires, la CCR a mis en place, en 2015, une nouvelle stratégie commerciale à l'international visant à atteindre un niveau de proximité et de pénétration adéquat dans les différentes régions de souscription de la CCR à travers une régularité des actions marketing dans les marchés cibles.

En outre, et dans le cadre de son activité commerciale, la CCR a continué, en 2015, à apporter son support à ses clients et partenaires en leur offrant des solutions adaptées à leurs besoins et une prestation de service de qualité. Aussi, la CCR a poursuivi la mise en œuvre d'un programme d'actions de formation et d'assistance technique au bénéfice de ses cédantes.

Sur le plan de l'activité financière, les placements financiers et les participations de la CCR ont progressé, en 2015, de 16% générant une hausse des revenus financiers de 13%.

En conséquence, la croissance du chiffre d'affaires conjuguée à une politique de souscription prudente et maîtrisée, à une politique de placement conservatrice ainsi qu'à une maîtrise des frais de fonctionnement, a permis à la CCR d'améliorer son portefeuille ainsi que son résultat net de l'exercice de 3,35%.

Au titre de l'année 2015, la CCR a réussi à préserver sa notation B+ avec des perspectives stables, attribuée par l'agence de notation AM BEST, qui témoigne de sa solidité financière et de sa performance technique.

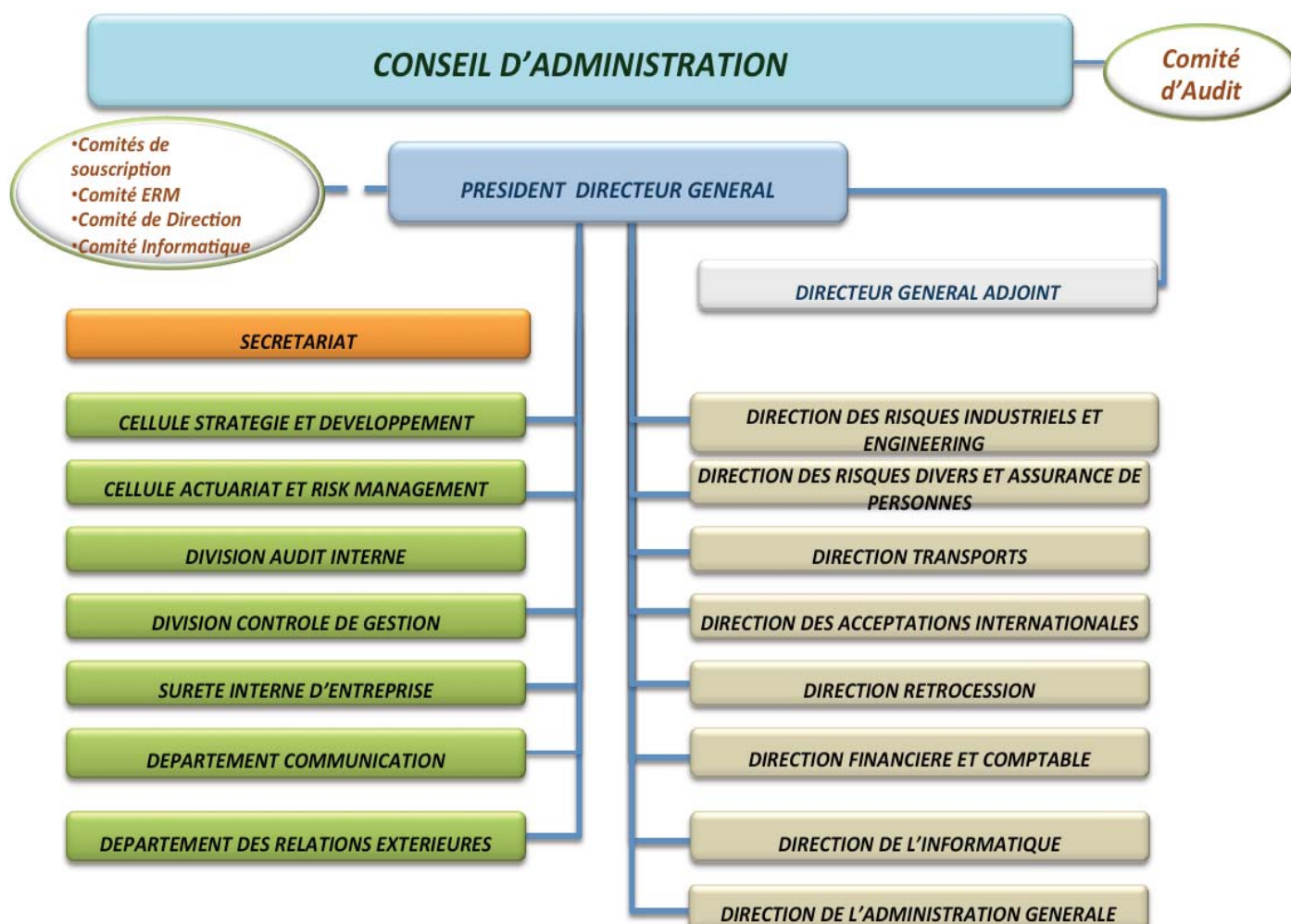
Hadj Mohamed SEBA
Président Directeur Général

CHIFFRES CLÉS 2015

UM = Millions DA

DESIGNATION	2014	2015	VARIATION (%)
CHIFFRE D'AFFAIRES (BRUT DE RÉTROCESSION)	22 305	25 333	13,57
CHIFFRE D'AFFAIRES (NET DE RÉTROCESSION)	13 471	14 660	8,83
CHARGE DE SINISTRES (BRUTE DE RÉTROCESSION)	14 657	10 331	-29,51
CHARGE DE SINISTRES (NETTE DE RÉTROCESSION)	4 991	6 619	32,60
PRODUITS FINANCIERS	1 038	1 177	13,44
FRAIS DE FONCTIONNEMENT	841	832	-1,10
RESULTAT NET	2 782	2 876	3,35
TITRES DE PARTICIPATIONS	3 450	3 699	7,23
CAPITAUX PROPRES	23 570	25 695	9,02
PROVISIONS TECHNIQUES	29 702	29 905	0,69
TOTAL BILAN	64 366	69 303	7,67
CAPITAL SOCIAL	16 000	19 000	18,75
RESULTAT NET / CAPITAUX PROPRES	11,81%	11,19%	-0,61 pts

Effectif actif 2014	Effectif actif 2015	Variation
95	91	- 4



STRUCTURE ORGANISATIONNELLE DE LA CCR

CONSEIL D'ADMINISTRATION	
PRÉSIDENT	M. Hadj Mohamed SEBA
ADMINISTRATEURS	Mme Salima BEDRANI
	M. Abdelmalik DJEMIAI
	M. Kamel MARAMI
	M. Khaled MOUZAIA
	M. Mustapha TAMELGHAGHET

DIRECTION GÉNÉRALE	
DIRECTEUR GÉNÉRAL	M. Hadj Mohamed SEBA
DIRECTEURS	
	Sofiane AZZOUG
	Directeur des Acceptations Internationales
	Wided BELHOUCHE
	Directrice de la Rétrocession
	Abdelmadjid OULMANE
	Directeur des Risques Divers et Assurance de Personne
	Yacine LARIBI
	Directeur des Risques Industriels et Engineering
	Abdellah BENSEIDI
	Directeur Transport
	Sid Ahmed RACHEDI
	Directeur de la Comptabilité et des Finances
	Karim AIT IBRAHIM
	Directeur de l'Informatique
	Makhlouf LATROUS
	Directeur de l'Administration Générale
CONSEILLERS	
	Ismail GHERBI
	Responsable de la Cellule Stratégie et Développement
	Ahmed SID
	Responsable de la Cellule Actuariat et Risques Management

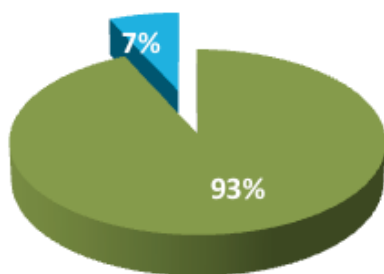
1. Analyse globale de la production

L'activité technique de la CCR s'est caractérisée, en 2015, par une progression du chiffre d'affaires global de 13,57% par rapport à celui de l'exercice 2014, passant ainsi de 22.305 millions DA en 2014 à 25.333 millions DA en 2015.

Les chiffres d'affaires réalisés en national et à l'international ont enregistré, respectivement, une progression de 11,6% et de 40,3% et ils se présentent comme suit :

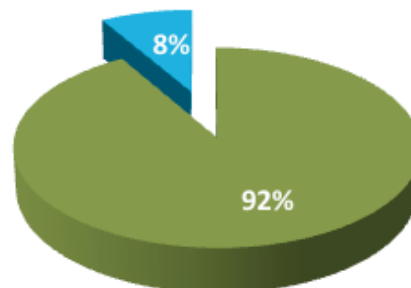
- ◆ Les acceptations nationales : 23.199 millions DA en 2015 contre 20.784 millions DA en 2014 ;
 - ◆ Les acceptations internationales : 2.133 millions DA en 2015 contre 1.521 millions DA en 2014.
- Les acceptations internationales ont ainsi gagné 1 point dans la structure du chiffre d'affaires en 2015.

Part des acceptations nationales et internationales 2014



■ Acceptations nationales ■ Acceptations internationales

Part des acceptations nationales et internationales 2015



■ Acceptations nationales ■ Acceptations internationales

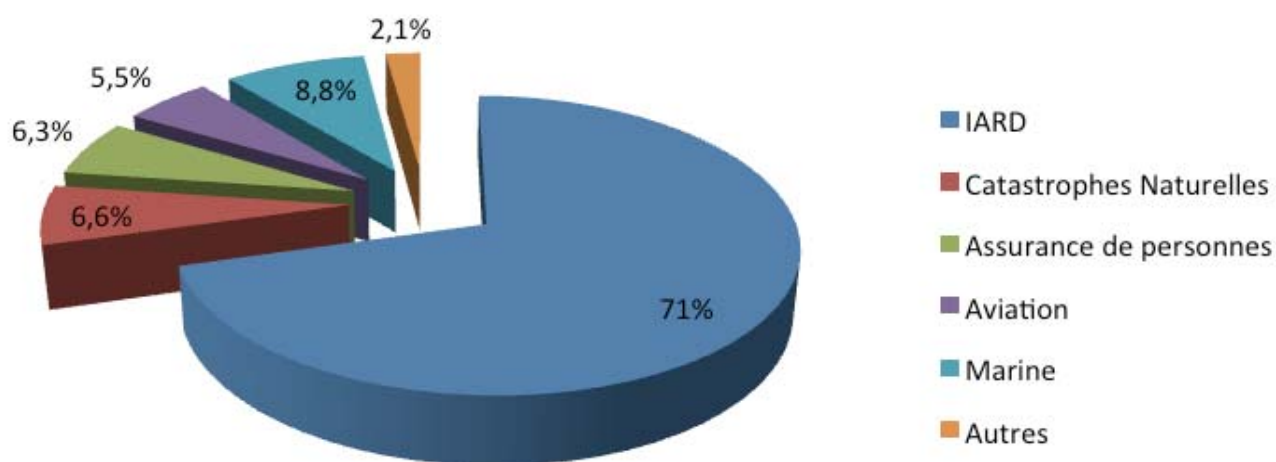
Par branches, la production globale de la CCR se présente comme suit :

Acceptations Globales par Branche

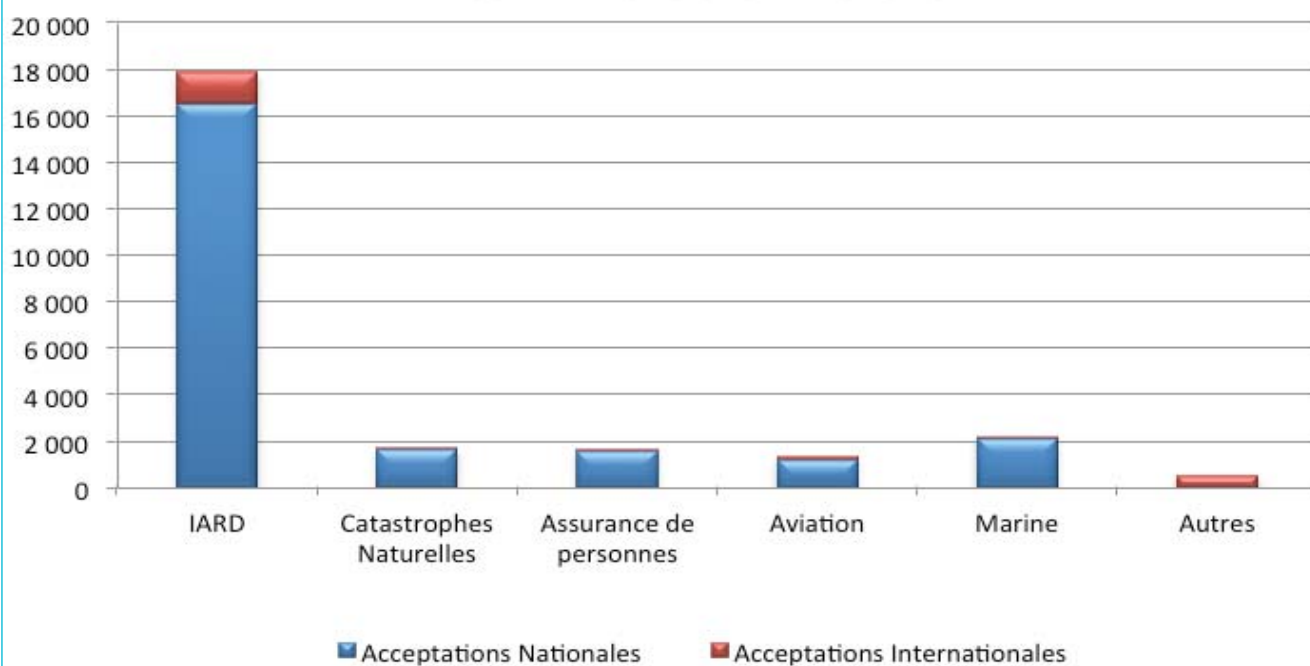
UM = Millions DA

Branches	2014		2015		Variation	
	Montant	%	Montant	%	Montant	%
IARD	15 602	69,9%	17 878	70,6%	2 276	14,6%
Catastrophes Naturelles	1 582	7,1%	1 679	6,6%	97	6,2%
Assurance de personnes	1 395	6,3%	1 600	6,3%	205	14,7%
Aviation	950	4,3%	1 394	5,5%	444	46,8%
Marine	2 267	10,2%	2 239	8,8%	-29	-1,3%
Autres	510	2,3%	543	2,1%	33	6,6%
TOTAL	22 305	100%	25 333	100%	3 027	13,6%

Structure des Acceptations Globales - Exercice 2015



ACCEPTATIONS GLOBALES 2015



2. ACCEPTATIONS NATIONALES

Le chiffre d'affaires des acceptations nationales, réalisé au titre de l'exercice 2015, s'élève à 23.199 millions DA contre 20.784 millions DA en 2014, soit une évolution positive de 11,6% (+2.415 millions DA). Cette progression concerne, principalement, les branches aviation (+38,1%), Assurances de Personnes (+14,7%) et IARD (+12,5%).

2.1. BRANCHES NON MARINES

Le chiffre d'affaires des branches Non Marines a marqué, au titre de l'exercice 2015, une progression

de 12,1%, soit +2.134 millions DA, passant de 17.669 millions DA, en 2014, à 19.803 millions DA en 2015. Ainsi, le chiffre d'affaires 2015 des branches non marines représente 85% du chiffre d'affaires national et 78% du chiffre d'affaires global de la CCR.

a- IARD

La branche IARD (Incendie, Accidents et Risques Divers) y compris l'Engineering et la RC Décennale, enregistre, au titre de l'exercice 2015, un chiffre d'affaires de 16.548 millions DA, contre 14.711 millions DA en 2014, en progression de 12,5%.

Ce chiffre d'affaires représente 65,3% du chiffre

d'affaires global, 71,3% du chiffre d'affaires national et 83,6% du chiffre d'affaires Non Marine.

b- Catastrophes Naturelles

Le chiffre d'affaires de la branche catastrophes naturelles réalisé, au titre de l'exercice 2015, s'élève à 1.656 millions DA, marquant ainsi une progression de 5,9% (+93 millions DA) comparé au chiffre d'affaires réalisé l'exercice précédent qui est de 1.564 millions DA.

c- Assurances de personnes

Les branches Assurances de Personnes, constituées des branches Assurance Vie et Assistance Voyage, enregistrent, au 31/12/2015, un volume de primes de 1.599 millions DA contre 1.394 millions DA, au 31/12/2014, marquant une progression de 14,7%, soit +205 millions DA, qui concerne les deux branches. Ce chiffre d'affaires 2015 est constitué, à 55%, des primes Assurances Vie et à 45% des primes Assistance Voyage.

2.2. BRANCHE TRANSPORT

La branche transport, constituée des branches aviation, corps de navires et facultés, a réalisé, au titre de l'exercice 2015, un chiffre d'affaires de 3.396 millions DA contre 3.116 millions DA en 2014, marquant ainsi une progression de 9% (+281 millions DA).

A noter que la progression du chiffre d'affaires Transport 2015 est tirée, exclusivement, de la croissance du chiffre d'affaires de la branche aviation (+38,1%).

a- Aviation

La branche aviation a enregistré, au 31.12.2015, un volume de primes de 1.239 millions DA contre 897 millions DA en 2014, ce qui représente une progression de 38,1% (+342 millions DA) qui résulte notamment de l'augmentation des primes induite par le Crash Swiftair du 24/07/2014. La production de cette branche résulte uniquement des cessions facultatives.

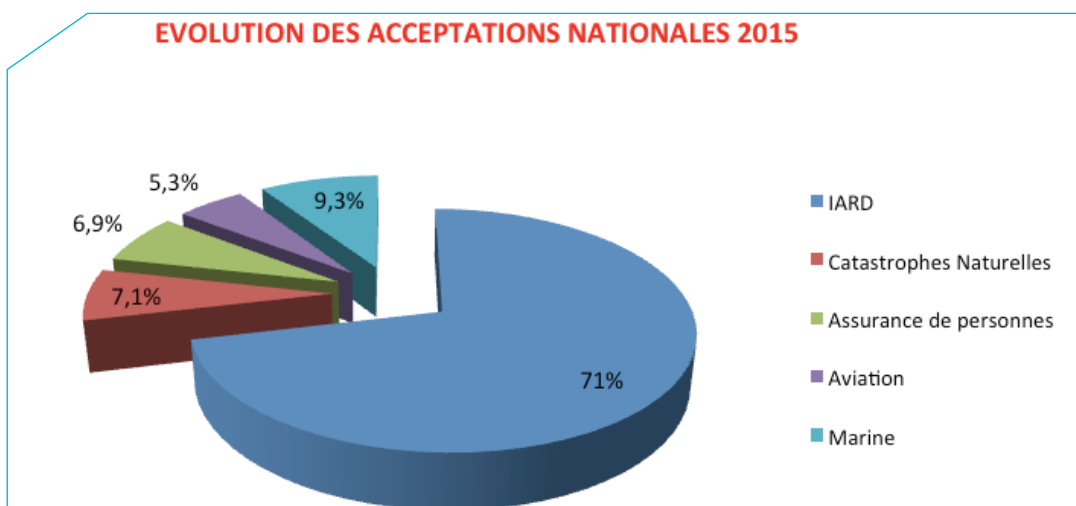
b- Facultés & Corps Maritimes

Le chiffre d'affaires des branches Marines (Facultés & Corps Maritimes), réalisé en 2015, s'élève à 2.157 millions DA, enregistrant ainsi une régression de 2,8% (-61 millions DA), comparé au chiffre d'affaires 2014 (2.218 millions DA). Cette situation s'explique par la baisse du volume des importations en 2015. En plus, la couverture des flottes maritimes de commerce a été renouvelée, en 2015, avec une réduction de près de 3,5% grâce aux efforts de la CCR qui ont permis aux flottes nationales de continuer à bénéficier des conditions optimales et ce, à travers le placement en commun pour lequel la CCR est investie du rôle de coordinateur.

ACCEPTATIONS NATIONALES 2015

UM = Millions DA

Branches	2014		2015		Variation	
	Montant	%	Montant	%	Montant	%
IARD	14 711	70,8%	16 548	71,3%	1 837	12,5%
Catastrophes Naturelles	1 564	7,5%	1 656	7,1%	93	5,9%
Assurance de personnes	1 394	6,7%	1 599	6,9%	205	14,7%
Aviation	897	4,3%	1 239	5,3%	342	38,1%
Marine	2 218	10,7%	2 157	9,3%	-61	-2,8%
TOTAL	20 784	100%	23 199	100%	2 415	11,6%



3. ACCEPTATIONS INTERNATIONALES

Le chiffre d'affaires des acceptations internationales de la CCR a atteint, au 31.12.2015, un niveau d'évolution de 40,3% comparé à l'année précédente, passant de 1.521 millions DA à 2.133 millions DA, soit +612 millions DA. La croissance du chiffre d'affaires international est notamment tirée par la réalisation de nouvelles affaires et l'augmentation des niveaux de participations de la CCR en 2015.

L'évolution du chiffre d'affaires international est une évolution combinée sur les deux types de souscription; traités et facultatives. En effet, le chiffre d'affaires conventionnel a progressé de 37,4%, et le chiffre d'affaires des facultatives à évolué de 69,7%. Ainsi, la structure du chiffre d'affaires international fait ressortir une contribution des traités à hauteur de 89,3% et de 10,7% pour les facultatives contre, respectivement, 91,2% et 8,8% en 2014.

Bien que le portefeuille soit constitué d'un nombre important d'affaires détenu sur plus d'une centaine de clients (compagnies), il reste dominé par la contribution de quelques grands programmes de rétrocession (Pools).

La politique générale de la CCR, en matière de croissance des Acceptations Internationales, consiste à développer davantage le portefeuille à travers de nouvelles réalisations sur les différents marchés

de l'entreprise et de nouveaux marchés cibles, mais également à la croissance du portefeuille en relevant le niveau des participations actuelles et ce, après avoir relevé le niveau des capacités de souscription en Avril 2015.

3.1. CHIFFRE D'AFFAIRES INTERNATIONAL PAR ZONE

L'analyse du chiffre d'affaires international, par zone géographique, fait ressortir la dominance de la zone Afrique & Monde Arabe avec une pénétration de 55,4%, en évolution de 1,1 point comparée à l'année 2014 (54,3%). Elle est suivie de la zone Asie & Amérique qui demeure la deuxième zone de souscription, avec une pénétration de 39%, en baisse de 4,8 points comparée à l'année 2014 (43,8%). Ainsi, on retrouve, en dernière position, la zone Europe avec une pénétration de 5,6% contre 2% en 2014, en évolution de 3,6 points.

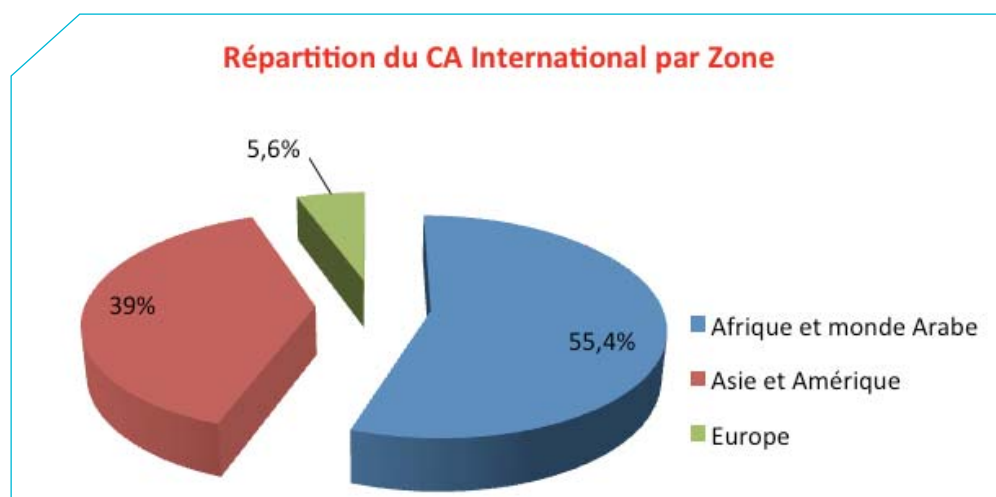
3.2. CHIFFRE D'AFFAIRES INTERNATIONAL PAR BRANCHE

L'analyse du chiffre d'affaires international, par branche, fait ressortir l'importance de la branche IARD, qui avec un volume de prime de plus 1.330 millions DA domine le portefeuille international, elles représentent 62,3% du chiffre d'affaires international en 2015 contre 58,5% en 2014.

ACCEPTATIONS INTERNATIONALES 2015

UM = Millions DA

Branches	2014		2015		Variation	
	Montant	%	Montant	%	Montant	%
IARD	890	58,5%	1 330	62,3%	439	49,4%
Catastrophes Naturelles	18	1,2%	23	1,1%	5	26,5%
Assurance de personnes	1	0,1%	1	0,04%	0	-4,0%
Aviation	53	3,5%	155	7,3%	102	194,4%
Marine	49	3,2%	82	3,8%	33	66,3%
Autres	510	33,5%	543	25,5%	33	6,5%
TOTAL	1 521	100%	2 133	100%	612	40,3%



4. SINISTRES REGLES

L'exercice 2015 a été caractérisé par une importante augmentation des sinistres réglés par la CCR. En effet, les sinistres réglés bruts de l'exercice s'élevaient à 11.080 millions DA contre 6.076 millions DA en 2014, soit une évolution de 82,4% (+5.004 millions DA). Le montant des sinistres récupérés par la rétrocession s'élève à 4.959 millions DA représentant 45% du montant global,

laissant une part nette des sinistres à la charge de la CCR de 6.122 millions DA représentant 55 % du montant global des sinistres.

La branche IARD continu d'enregistrer le volume des sinistres réglés le plus important avec 8.384 millions DA suivie par les branches Marines (facultés et corps maritimes) avec 948 millions DA. La Branche vie a été marquée par le règlement de 349 millions DA, et enfin la branche CAT NAT avec seulement 2 millions DA.

SINISTRES REGLES PAR BRANCHES

UM = Millions DA

Branches	2014		2015		Variation (%)	
	Sin Brut	Ret Net CCR	Sin Brut	Ret Net CCR	Sin Brut	Ret Net CCR
IARD	3 584	2 314	8 384	6 420	134%	177%
Catastrophes Naturelles	28	28	2	2	-92%	-92%
Aviation	303	-2	603	-12	99%	498%
Marine	992	470	948	494	-4%	5%
Assurances de personnes	401	401	349	349	-13%	-13%
Autres	768	768	794	-1 132	3%	-247%
TOTAL	6 076	3 979	11 080	6 122	82,4%	53,8%

5. RETROCESSION

En termes de rétrocession conventionnelle, le recours au marché international vise à optimiser les structures des différents programmes et leurs coûts en adéquation avec les tendances du marché international de la réassurance en favorisant des relations justes et durables avec les rétrocessionnaires.

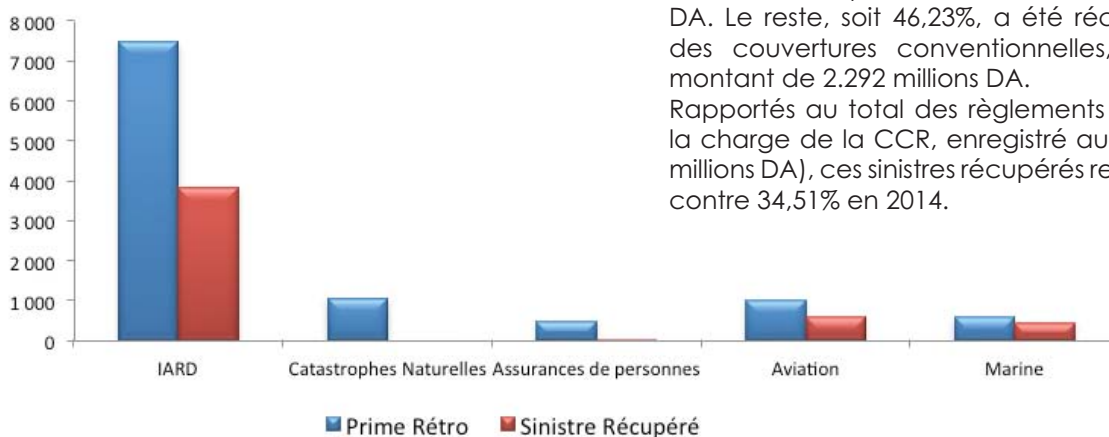
La CCR, tout en optant pour le placement de ses programmes auprès de sécurités de premier ordre, applique le principe de réciprocité avec les réassureurs régionaux encourageant ainsi l'accroissement du volume d'affaires échangées dans la région MENA.

Par ailleurs, le recours à la rétrocession facultative intervient ponctuellement en cas de prise en charge de très grands risques.

Le volume des primes rétrocédées a connu, en 2015, une augmentation de 20,8% (1.838 millions DA), passant de 8.835 millions DA, en 2014, à 10.673 millions DA. Ces primes de rétrocession 2015 sont composées, à parts égales de 50%, des rétrocessions conventionnelles et des rétrocessions facultatives.

Rapporté au chiffre d'affaires global brut réalisé, en 2015, par l'entreprise (25.333 millions DA), le total des primes rétrocédées représente 42% contre 40% en 2014. Pour ce qui est des sinistres récupérés auprès des rétrocessionnaires, ils ont enregistré, au 31.12.2015, une variation positive de 136,5%, passant de 2.097 millions DA, en 2014, à 4.959 millions DA, soit une hausse de 2.862 millions DA, dont 91% (2 613 millions DA) résulte du recouvrement de sinistres importants dans la branche incendie. A noter que 53,77% des récupérations de sinistres ont été récupérés par le biais des couvertures facultatives, représentant un montant de 2.666 millions DA. Le reste, soit 46,23%, a été récupéré par le biais des couvertures conventionnelles, représentant un montant de 2.292 millions DA.

Rapportés au total des règlements de sinistres brut, à la charge de la CCR, enregistré au 31.12.2015 (11.080 millions DA), ces sinistres récupérés représentent 44,75% contre 34,51% en 2014.



La Rétrocession en 2015

6. RETENTION

Le volume des primes retenu par la CCR, au titre de l'exercice 2015, a atteint un montant de 14.660 millions DA contre 13.471 millions DA en 2014, enregistrant ainsi une variation positive de 8,83%, soit +1.189 millions DA. Rapportée au chiffre d'affaires global, la rétention de la CCR représente une part de 58%, en 2015, contre 60% en 2014, en baisse de 02 points.

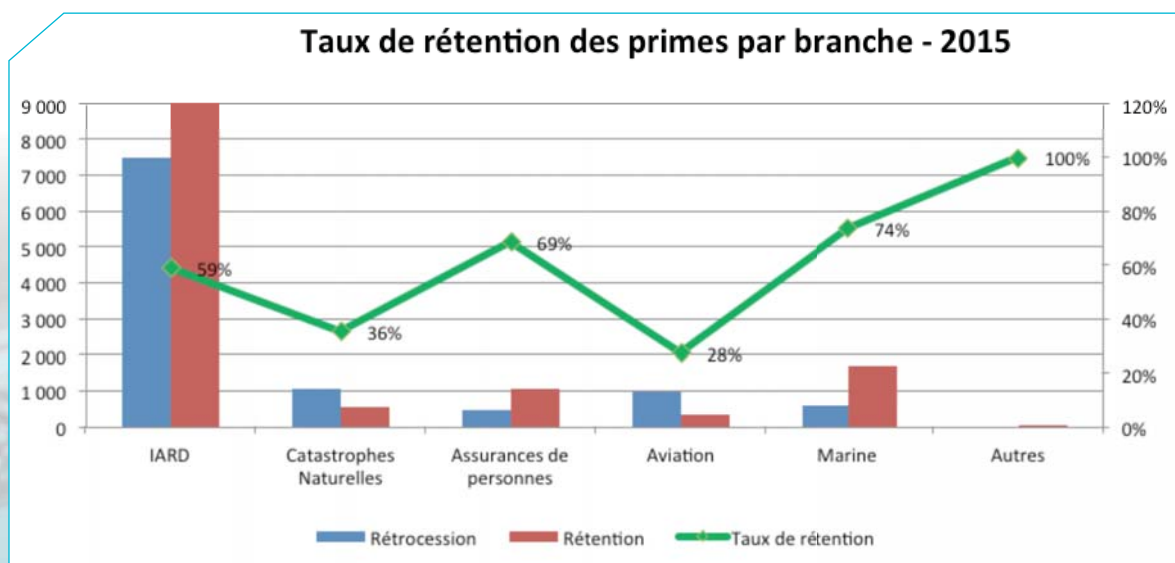
En matière de sinistres, le montant des sinistres réglés à la charge nette de la CCR a atteint, au 31.12.2015, un montant de 6.122 millions DA contre 3.979 millions DA en 2014, en hausse de 53,9%, soit +2.143 millions DA, dont 98% environ concernent la branche incendie.

Rapportée au total des sinistres réglés brut, la rétention de la CCR représente une part de 55%, en 2015, contre 65% en 2014, marquant ainsi une baisse de 10 points.

Pour ce qui est de la charge nette globale des sinistres (sinistres réglés et sinistres en suspens), elle passe de 4.991 millions DA, en 2014, à 6.619 millions DA en 2015, en hausse de 32,60%, soit +1.627 millions DA.

Ainsi, le résultat technique net réalisé par l'entreprise, en 2015, enregistre une régression de 5,3%, passant de 4.039 millions DA, en 2014, à 3.826 millions DA, soit -213 millions DA.

Le loss ratio global net dégagé, en 2015, est de 45,72% contre 39,55% en 2014.



L'action stratégique de la CCR est portée par un cadre d'organisation et de fonctionnement sécurisé. En effet, l'entreprise a mis en place les outils permettant de la protéger au mieux des risques opérationnels, humains et d'environnement, auxquels elle pourrait être exposée, principalement à travers la fonction ERM (Entreprise Risk Management).

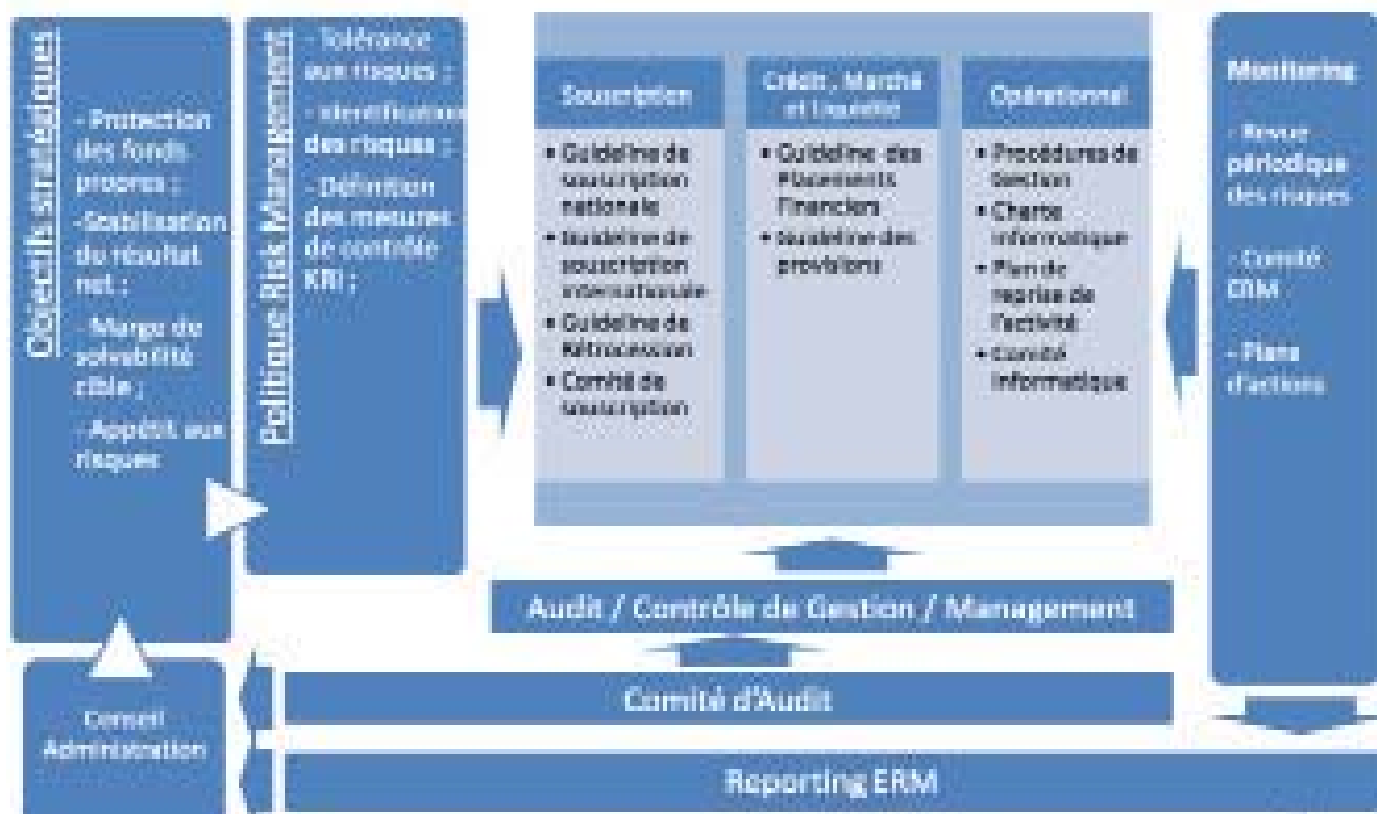
La mise en place d'un processus continu pour l'identification et l'atténuation des risques favorise les bonnes pratiques en matière de gestion des risques. Ce processus repose essentiellement sur les procédures nécessaires à l'évaluation et au contrôle des risques pour limiter leur éventuel impact à des niveaux acceptables par la compagnie.

1- La politique de gestion des risques au sein de la CCR

La politique Risk Management implique tous les niveaux décisionnels de la compagnie. Il s'agit de définir la tolérance globale aux risques ainsi que la tolérance pour chaque catégorie de risque. Elle est ensuite intégrée par les structures de gestion, d'audit et de contrôle des risques pour encadrer les processus opérationnels.

Les tolérances par catégorie et par risque sont validées par le Conseil d'administration.

Stratégie de Gestion des risques intégrée aux processus opérationnels



2- Organisation de la fonction ERM de la CCR

La fonction Risk Management est le maillon fondamental de la stratégie de gestion des risques de la compagnie.

La fonction Risk Management au sein de la CCR vise en premier lieu, la maîtrise des risques auxquels l'entreprise fait face dans le but de favoriser les conditions de réalisation de ses objectifs stratégiques et d'assurer la sécurité de ses fonds propres.

La mise en œuvre de la fonction Risk Management au sein de la CCR s'articule autour d'une organisation impliquant plusieurs centres fonctionnels au sein de la compagnie, sous la supervision directe de la direction générale, il s'agit principalement des structures Risk Management et audit interne en plus des différents centres opérationnels de l'entreprise.

LA POLITIQUE ERM



GESTION FINANCIERE

Les actifs générateurs de produits financiers s'élèvent au 31 Décembre 2015 à 51.160 millions DA en valeur brute, contre 44.151 millions DA au bilan 2014, en hausse de 7.009 millions DA (+15,88%).

Le total des produits financiers dégagé par les placements de la CCR en 2015 a atteint 1.177 millions DA contre 1.038 millions DA en 2014, soit une augmentation de 139 millions DA, correspondant à + 13,44%. Le rendement moyen annuel de ces placements financiers est de 2,30% contre 2,35% en 2014, soit une baisse de 0,05 points,

Ces revenus financiers représentent 4,65% du chiffre d'affaires 2015, soit le même niveau qu'en 2014. Ramenés aux charges, ils ont permis la couverture de 150% des frais de fonctionnement contre 123% en 2014, et de 497% des charges du personnel contre 426% en 2014.

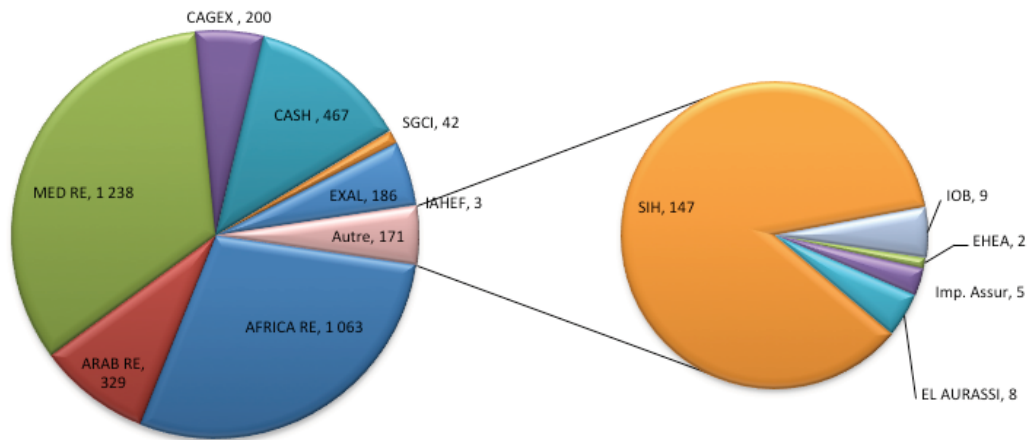
Ces actifs peuvent être regroupés en deux grandes catégories:

- ◆ Les titres de participation,
- ◆ Et les autres placements financiers : composés principalement de bons de trésor, de dépôts auprès des banques, de dépôts auprès des cédantes, de placements immobiliers et d'obligations émises par des entreprises économiques.

1. TITRES DE PARTICIPATION

Les participations de la CCR dans le capital social des entreprises nationales et internationales, du secteur des assurances et des autres secteurs, totalisent au 31/12/2015, un montant en brut de 3.699 millions DA contre 3.450 millions DA en 2014, en hausse de 250 millions DA. Cette hausse s'explique principalement par l'écart positif de 129 millions DA dégagé suite à l'actualisation des participations libellées en devises au cours de clôture.

STRUCTURE DU PORTEFEUILLE DES PARTICIPATIONS AU 31/12/2015



NB. LA société MED Ré a été placée en Administration judiciaire en date du 04 Décembre 2015.

2. LES PLACEMENTS FINANCIERS

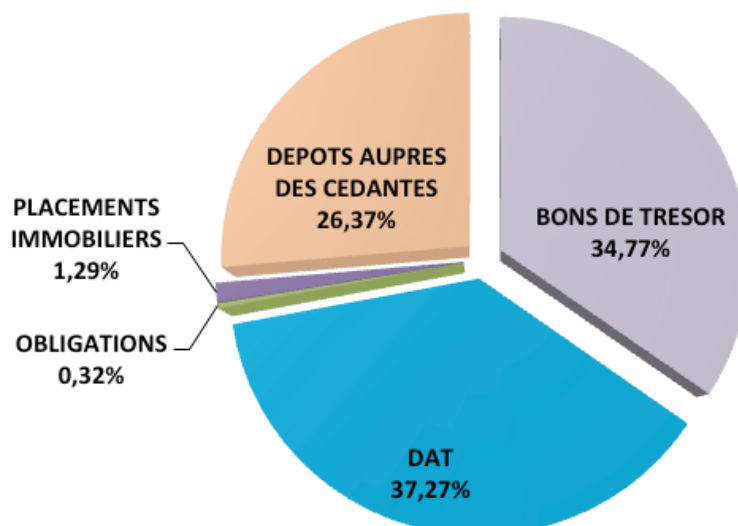
Les placements financiers de la CCR, hors titres de participations, s'élevaient à 47.460 millions DA au 31/12/2015, contre 40.701 millions DA en 2014, en hausse de 6.759 millions DA, soit +16,61%.

Les DAT continuent d'occuper la première place des placements financiers de la CCR, avec un volume de 17.687 millions DA, représentant 37,27% du total des placements financiers hors titres de participations, suivis par les Bons du Trésor, qui ont connu, en 2015, une augmentation très importante d'environ 35%, passant ainsi de 12.236 millions DA en 2014 à 16.500 millions DA en

2015, ce qui représente 34,77% des placements financiers hors titres de participations de la CCR à la fin 2015. Les dépôts auprès des cédantes ont aussi enregistré un bond significatif de 23% par rapport à leur niveau en 2014 (10.189 millions DA), atteignant 12.514 millions DA en 2015, soit une part de 26,37% des placements financiers de la CCR hors titres de participations.

Les placements immobiliers, dont la valeur est restée la même qu'en 2014, représentent 1,29% du total des placements financiers hors titres participations. Et ils ont permis de dégager des produits locatifs de l'ordre de 33 millions DA en 2015, contre 31 millions DA en 2014, soit une hausse de 2 millions DA.

STRUCTURE DU PLACEMENTS FINANCIERS AU 31/12/2015



BILAN ACTIF

U= K DA

ACTIF	MONTANT BRUT au 31.12. 2015	AMORT - PROV au 31.12.2015	MONTANT NET au 31.12.2015	MONTANT NET au 31.12.2014
ACTIF NON COURANT				
Ecart d'acquisition-Goodwill	-	-	-	-
Immobilisations Incorporelles	30 681	24 769	5 912	3 664
TOTAL IMMOBILISATIONS INCORPORELLES	30 681	24 769	5 912	3 664
Immobilisations corporelles				
- Terrains	79 483	-	79 483	79 483
- Bâtiments	1 383 933	246 395	1 137 538	1 173 240
- Autres immobilisations corporelles	98 546	71 400	27 146	30 666
- Immobilisations en concession	-	-	-	-
- Total Immobilisations corporelles	1 561 961	317 795	1 244 167	1 283 389
- Immobilisations en cours	-	-	-	-
TOTAL IMMOBILISATIONS EN COURS	-	-	-	-
Immobilisations Financières				
- Titres mis en équivalence	-	-	-	-
- Autres participations & créances rattachées	3 699 500	1 246 925	2 452 575	2 710 057
- Autres Titres immobilisés	27 864 954	296 954	27 568 000	24 640 000
- Prêts & autres actifs financiers non courants	15 233	-	15 233	19 855
- Impôts différés actifs	27 633	-	27 633	22 856
- Fonds ou val. déposés auprès des cédantes	12 513 746	-	12 513 746	10 189 162
TOTAL IMMOBILISATIONS FINANCIÈRES	44 121 065	1 543 879	42 577 186	37 581 929
TOTAL ACTIF NON COURANT	45 713 707	1 886 442	43 827 265	38 868 982
ACTIF COURANT				
- Provisions techniques d'assurances	-	-	-	-
- Part de la coassurance cédée	-	-	-	-
- Part de la réassurance cédée	12 154 366	-	12 154 366	12 815 279
TOTAL PROVISIONS TECHNIQUES D'ASSURANCE	12 154 366	-	12 154 366	12 815 279
Créances et emplois assimilés				
- Cessionnaires et Cédants débiteurs	-	-	-	-
- Assurés, interm d'assur. et cptes rattachés	5 283 100	968 258	4 314 842	5 485 495
- Autres débiteurs	392 848	16 818	376 031	463 590
- Impôts et assimilés	-	-	-	70 459
- Autres créances et emplois assimilés	-	-	-	-
TOTAL CRÉANCES ET EMPLOIS ASSIMILÉS	5 675 948	985 076	4 690 872	6 019 544
Disponibilités et assimilés				
- Placements & autres actifs financiers courant	6 471 892	-	6 471 892	4 964 883
- Trésorerie	2 158 675	-	2 158 675	1 697 555
TOTAL Disponibilités	8 630 567	-	8 630 567	6 662 438
TOTAL ACTIF COURANT	26 460 882	985 076	25 475 806	25 497 261
TOTAL ACTIF	72 174 589	2 871 518	69 303 071	64 366 243

BILAN PASSIF

PASSIF	U= K DA	
	MONTANT NET au 31.12.2015	MONTANT NET au 31.12.2014
CAPITAUX PROPRES		
Capital émis	19 000 000	16 000 000
Capital non appelé	-	-
Primes et réserves	2 696 963	3 914 502
Ecart Evaluation	1 122 106	872 538
Ecart de Réévaluation	-	-
Ecart d'équivalence	-	-
Résultat net	2 875 674	2 782 461
Autres capitaux propres - Report à nouveau	-	-
Part de la société consolidante	-	-
Part des minoritaires	-	-
TOTAL CAPITAUX PROPRES	25 694 743	23 569 501
PASSIFS NON COURANTS		
Emprunts et dettes financières	-	-
Impôts (différés et provisionnés)	-	-
Autres Dettes non courantes	-	-
Provisions réglementées	2 733 305	2 413 625
Provisions et produits comptabilisés d'avance	106 282	249 654
Fonds ou valeurs reçus des réassureurs	3 424 340	4 562 727
TOTAL PASSIFS NON COURANTS	6 263 927	7 226 006
PASSIFS COURANTS		
- Opérations directes	182 585	0
- Acceptations	29 722 745	29 701 856
- Cessionnaires, Cédantes et comptes rattachés	7 119 563	3 762 235
- Assurés et intermédiaires d'assurance	-	-
Impôts exigibles	109 778	-
Autres Dettes	209 729	106 646
Trésorerie Passif	-	-
TOTAL PASSIFS COURANTS	37 344 400	33 570 737
TOTAL PASSIF	69 303 071	64 366 243

COMPTE DE RÉSULTAT

U= K DA

Désignation des comptes	Opérations Brutes au 31 12 2015	Cessions & Rétrocessions au 31 12 2015	Opérations Nettes au 31 12 2015	Opérations Nettes au 31 12 2014
- Primes acceptées	25 332 679	10 672 784	14 659 896	13 470 727
- Primes acceptées reportées	-769 998	-585 249	-184 749	-851 608
PRIMES ACQUISES L'EXERCICE	24 562 682	10 087 535	14 475 147	12 619 118
- Prestations sur acceptations	10 513 690	3 712 517	6 801 173	4 991 223
- PRESTATIONS DE L'EXERCICE	10 513 690	3 712 517	6 801 173	4 991 223
- Commissions reçues en réassurance	-	926 817	-	-
COMMISSIONS VERSÉES EN RÉASSURANCE	4 775 039	-	-	-
COMMISSIONS DE REASSURANCE	-	-	3 848 222	3 588 771
- MARGE DE REASSURANCE NETTE	9 273 952	5 448 200	3 825 752	4 039 124
- Production immobilisée	-	-	-	-
- Services extérieurs et autres consom	253 134	-	253 134	248 689
- Charges de personnel	237 021	-	237 021	243 557
- Impôts, taxes et versement assimilés	224 850	-	224 850	203 443
- Autres produits opérationnels	36 402	-	36 402	35 435
- Autres charges opérationnelles	76 821	-	76 821	85 829
- Dotations aux amortissements,	979 561	-	979 561	910 184
- Provisions et pertes de valeur	-	-	-	-
- Reprise sur pertes de valeur et provisions	213 910	-	213 910	87 109
RESULTAT TECHNIQUE OPERATIONNEL	7 752 879	5 448 200	2 304 679	2 469 967
- Produits financiers	1 442 824	-	1 442 824	1 131 374
- Charges financiers	39 738	-	39 738	59 284
RESULTAT FINANCIER	1 403 086	-	1 403 086	1 072 090
RESULTAT ORDINAIRE AVANT IMPOTS	9 155 964	5 448 200	3 707 764	3 542 057
- Impôts exigibles sur résultat ordinaires	836 867	-	836 867	760 373
- Impôts différés sur résultat ordinaires	-4 777	-	-4 777	-777
- TOTAL DES PRODUITS ORDINAIRES	5 518 887	-	5 518 887	5 293 043
- TOTAL DES CHARGES ORDINAIRES	2 643 213	-	2 643 213	2 510 582
RESULTAT NET DES ACTIVITES ORDIN.	8 323 874	5 448 200	2 875 674	2 782 461
- Produits extraordinaires (à préciser)	-	-	-	-
- Charges extraordinaires (à préciser)	-	-	-	-
RESULTAT EXTRAORDINAIRE	-	-	-	-
RESULTAT NET DE L'EXERCICE	8 323 874	5 448 200	2 875 674	2 782 461

TABLEAU DES FLUX DE TRÉSORERIE

	U= K DA	
RUBRIQUES ET POSTES	AU 31.12.2015	AU 31.12.2014
- Flux de trésorerie provenant des activités opérat.		
- Encaissements reçus des activités Assur/Réassur	15 178 741	12 572 310
- Sommes versées sur les activités Assur/Réassur	-9 113 206	-6 819 721
- Sommes versées aux fournisseurs et au personnel	-381 289	-420 990
- Intérêts et autres frais financiers payés	-32 208	-81 606
- Impôts sur les résultats payés	-874 035	-1 343 482
FLUX DE TRÉSORERIE AVANT ÉLÉMENTS EXTRAORDINAIRES	4 778 002	3 906 510
- Flux de trésorerie lié à des élém. extraordinaires	-	-
FLUX DE TRÉSORERIE NET PROVENANT DES ACTIV. OPÉRAT	4 778 002	3 906 510
- Flux de trésorerie provenant des activ. invest		
- Décaiss s/acqu. immob corporelles ou incorporelles	-15 166	-24 972
- Encaiss s/cess. immob corporelles ou incorporelles	-	3 292
- Décaiss s/acquisitions immobilisations financières	-9 233 982	-8 804 948
- Encaiss s/cessions immobilisations financières	4 964 883	4 966 788
- Intérêts encaissés sur placements financiers	755 047	639 685
- Dividendes et quote-parts de résultats reçus	112 890	71 537
FLUX DE TRÉSORERIE EN ET PROVENANT DES ACTIV. INVEST	-3 416 327	-3 148 617
FLUX DE TRÉSORERIE PROVENANT DES ACTIV. FINANC.	-	-
- Encaissements suite à l'émission d'actions	-	-
- Dividendes et autres distributions effectuées	-1 000 000	-1 000 000
- Encaissement provenant d'emprunts	-	-
- Rembours. emprunt ou autres dettes assimilées	-	-
FLUX DE TRÉSORERIE NET PROVEN DES ACTIV. FINANC	-1 000 000	-1 000 000
- Incidences des variations des taux de changes sur les liquidités et quasi-liquidités	3 857 -	-16 -
VARIATIONS DE LA TRÉSORERIE DE LA PÉRIODE	365 532	-242 123
- Trésorerie et équiv. trésorerie ouverture exercice	48 060	290 182
- Trésorerie et équiv. trésorerie clôture exercice	413 591	48 060
VARIATIONS DE LA TRÉSORERIE DE LA PÉRIODE	365 532	-242 123

ETAT DE VARIATION DES CAPITAUX PROPRES

RUBRIQUES	U= K DA				
	CAPITAL SOCIAL	PRIME D'EMISSION	ECART D'EVALUATION	ECART DE REEVALUATION	RESERVES ET RESULTAT
Solde au 31 Décembre 2013	16 000 000		743 592		4 914 502
Changement de méthode comptable					
Correction d'erreurs significatives					
Réévaluation des immobilisations					
Profits ou pertes non comptabilisés dans le compte de résultat			128 946		-1 000 000
Dividendes payés					
Augmentation de capital					
Résultat net de l'exercice					2 782 461
Solde au 31 Décembre 2014	16 000 000		872 538		6 696 963
Changement de méthode comptable					
Correction d'erreurs significatives					
Réévaluation des immobilisations					
Profits ou pertes non comptabilisés dans le compte de résultat			249 569		
Dividendes payés					-1 000 000
Augmentation de capital	3 000 000				-3 000 000
Résultat net de l'exercice					2 875 674
Solde au 31 Décembre 2015	19 000 000		1 122 106		5 572 637

ETATS FINANCIERS

1. FRAIS GÉNÉRAUX

Les Frais de fonctionnement enregistrés, au 31.12.2015, ont atteint un volume de 832 millions DA contre 841 millions DA en 2014, soit une baisse de 1,10% (-9 millions DA).

Comparés aux prévisions 2015 estimées à 786 millions DA, il est enregistré un écart de réalisation positif de 5,83%, soit un dépassement de 46 millions DA.

Les frais généraux (dotations aux amortissements et provisions comprises), enregistrés au 31.12.2015, s'élèvent à 1.811 millions DA contre 1.751 millions DA en 2014, en hausse de 3,4%.

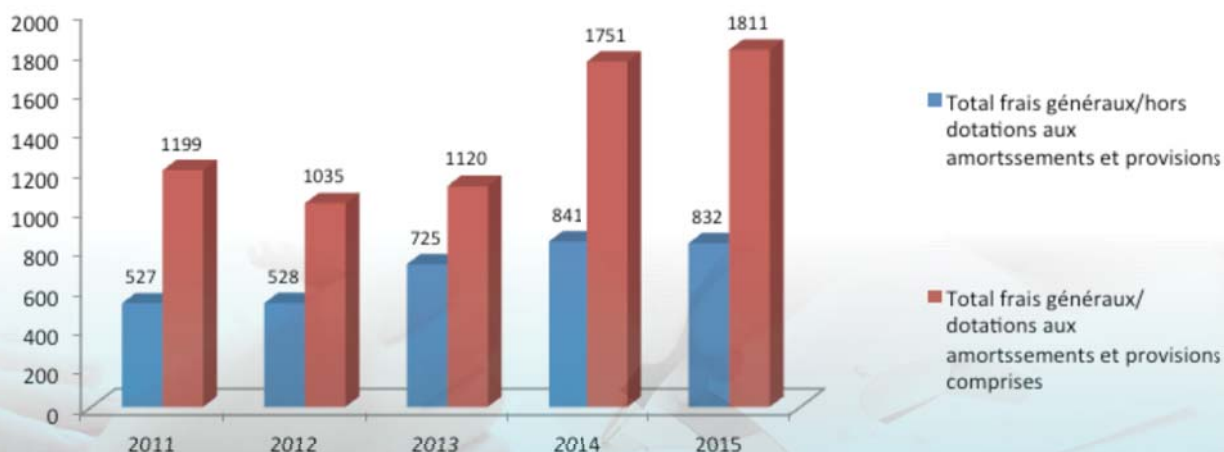
Comparés aux prévisions 2015 estimées à 1.206 millions DA, il est enregistré un écart de réalisation positif de 50,21%, soit un dépassement de 605 millions DA, dont 92,43% (560 millions DA) concernent les dotations aux amortissements et provisions.

LES FRAIS GENERAUX EN 2015

U: millions DA

Rubriques	Réalisations	Prévisions	Réalisations
	2014	2015	2015
Services Extérieurs	20	31	23
Autres Services Extérieurs	229	250	230
Charges du Personnel	244	211	237
Impôts et Taxes et Versements assimilés	203	215	225
Autres Charges Opérationnelles	145	79	117
Total Frais de fonctionnement	841	786	832
Dotations aux Amortissements et Provisions	910	420	980
Frais Généraux	1 751	1 206	1811

EVOLUTION DES FRAIS GENERAUX 2011-2015 (En Millions DA)



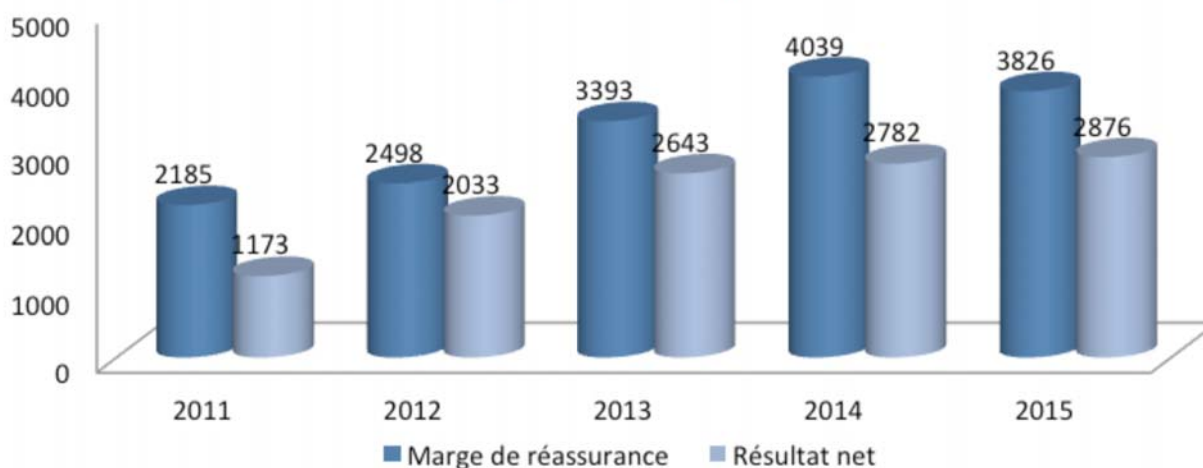
2. RESULTATS

Les différents résultats dégagés, en 2015, se présentent comme suit:

U: millions DA

Désignation	2014	2015	variation	
			montant	%
Marge de réassurance	4 039	3 826	-213	-5,28
Résultat technique opérationnel	2 470	2 305	-165	-6,69
Résultat financier	1 072	1 403	331	30,87
Résultat ordinaire avant impôts	3 542	3 708	166	4,68
Résultat net des activités ordinaires	2 782	2 876	93	3,35
Résultat net/Capital social	17,39%	15,14%	-	- 2,26 pts
Résultat net/Capitaux propres	11,81%	11,19 %	-	-0,61 pt

EVOLUTION DES RESULTATS 2011-2015
(En millions DA)



3. MARGE DE SOLVABILITE

Le montant des capitaux propres, au 31.12.2015, s'établit à 25.695 millions DA contre 23.570 millions DA en 2014.

Le montant de la marge de solvabilité, enregistré au 31.12.2015, s'élève à 24.430 millions DA. Elle est supérieure à 20%, soit 5.067 millions DA, des primes nettes d'annulation (25.333 millions DA) et est supérieure

au seuil minimum fixé à 15%, soit 4.486 millions DA, des provisions techniques (29.905 millions DA), constituant une marge de solvabilité respectée selon les deux méthodes.

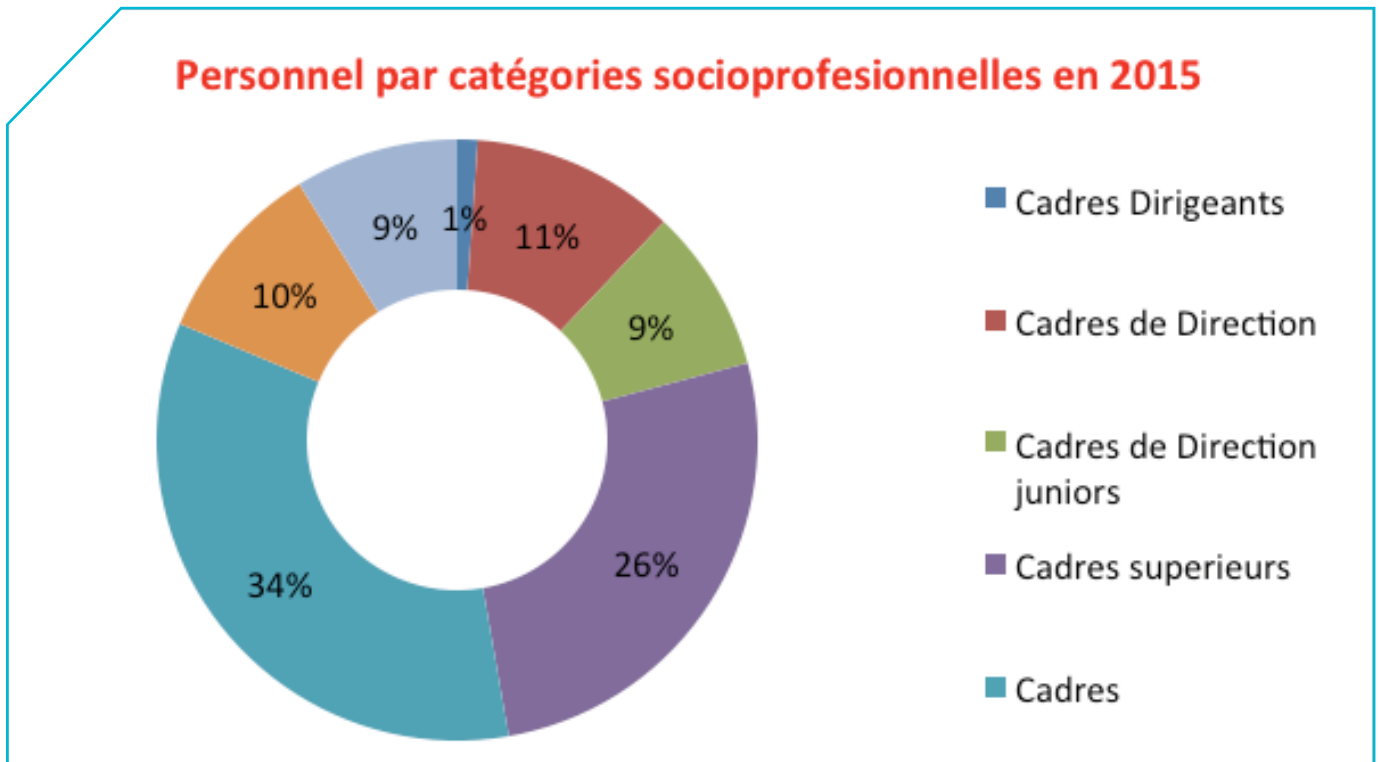
Cette marge de solvabilité représente 96,44% des primes nettes d'annulation et 81,69% des provisions techniques.

4. PRINCIPAUX RATIOS

RATIOS	2014 (%)	2015 (%)
RATIOS DE STRUCTURE FINANCIERE		
Capitaux Propres / Passif	36,62	37,08
Réserves/Capitaux Propres	16,61	10,50
ENDETTEMENT		
Total Dettes / Total Passif	59,63	58,98
EQUILIBRE TECHNIQUE		
Prov. Tech. + Dettes Tech. / Créances d'Inves. + Dispo.	71,67	63,04
RATIOS DE GESTION		
Frais de Fonctionnement / Chiffre d'Affaires	3,77	3,28
Frais de Personnel / Chiffre d'Affaires	1,09	0,94
Masse Salariale / Chiffre d'Affaires	0,89	0,75
Produits Financiers / Frais Fonctionnement	123,41	149,81
Produits Financiers / Frais Personnel	426,04	496,63
RATIOS DE RENTABILITE		
Marge de Réassurance/Chiffre d'Affaires	18,11	15,1
Résultat Net / Capital Social	17,39	15,14
Résultat Net / Chiffre d'Affaires	12,47	11,35
Résultat Net / Capitaux Propres	11,81	11,19
RATIOS TECHNIQUES		
RATIO COMBINE (Charge des sinistres nette + commissions nettes +Frais de Fonct. / Chiffre d'Affaires net)	74,65	78,05
LOSS RATIO (Charge des sinistres nette / Chiffre d'Affaires net)	39,55	45,72
PRODUCTIVITE		
Chiffre d'Affaires / Agents	234,79 MDA	278,38 MDA
Résultat net / Agents	29,29 MDA	31,60 MDA

1. RESSOURCE HUMAINE

Au 31.12.2015, le nombre d'effectif de l'entreprise a atteint 92 éléments inscrits, dont 91 actifs, contre un nombre de 95 inscrits et actifs enregistrés au 31.12.2014.



2. FORMATION

En matière de formation, il a été réalisé, au cours de l'exercice 2015, 236 actions de formation dont (05) en longue durée, (39) en courte durée, (02) formations informatiques, (14) stages, (106) participations à des séminaires et ateliers et (70) concernant les formations internes.

Comparé au nombre prévu dans le budget de

formation 2015 (230 actions), le niveau de réalisation est de 102,61%.

En termes de coût financier, ces formations ont généré un coût de 8,997 millions DA, soit 73,80% de l'enveloppe consacrée à la formation (12,191 millions DA).

Rapporté à la masse salariale 2015 qui a atteint un montant de 190 millions DA, le coût global de ces formations représente un ratio de 4,74%.

Les formations qui ont été dispensées au personnel de la CCR, en 2015, se présentent comme suit :

RESSOURCE HUMAINE ET FORMATION

BILAN DE LA FORMATION – EXERCICE 2015

Formations	Prévisions exercice 2015		Réalizations 2015		Taux de réalisation	
	Nombre de particip.	Coûts	Nombre de particip.	Coûts	Nombre de particip.	Coûts
Longue durée	6	4 223 063	5	4 388 635	83,33%	103,92%
PGS en assurance	2	3 776 000	2	4 042 999	100,00%	107,07%
Master en assurance	2	190 000	2	190 000	100,00%	100,00%
Master Informatique	1	101 427			0,00%	0,00%
Formation DPAI	1	155 636	1	155 636	100,00%	100,00%
Courte durée	49	2 250 000	39	1 862 048	79,59%	82,76%
Hygiène et sécurité	8	350 000	11	321 000	137,50%	91,71%
Langue anglaise / française	40	1 800 000	27	1 440 735	67,50%	80,04%
Formation Bourse -immobilière	1	100 000	1	100 313	100,00%	100,31%
Formations Informatiques	24	2 468 000	2	269 100	8,33%	10,90%
Oracle	9	1 050 000			0,00%	0,00%
windows7	2	200 000			0,00%	0,00%
Active Directory 2008	2	175 500			0,00%	0,00%
SQL SERVER 2008	2	292 500			0,00%	0,00%
FORMATION ITIL	1	200 000			0,00%	0,00%
Séminaire sécurité	2	100 000			0,00%	0,00%
linux administration	2	150 000			0,00%	0,00%
fort mail	2	150 000			0,00%	0,00%
fortigate	2	150 000			0,00%	0,00%
Gestion Electronique de Documents - GED	-	-	2	269 100	-	-
Stages	17	2 650 000	14	2 359 641	82,35%	89,04%
Perfectionnement technique	15	2 500 000	14	2 359 641	93,33%	94,39%
Archives / Documentation	2	150 000			0,00%	0,00%
Séminaires et workshops	100	600 000	106	117 577	106,00%	19,60%
Assurance et Réassurance Finances et management Gestion générale et contrôle interne Normes comptables Sécurité informatique et logiciels	100	600 000	106	117 577	106,00%	19,60%
Formations internes	34	-	70	-	205,88%	-
Maitrise du logiciel de gestion générale	2	-	2		100,00%	-
Maitrise du logiciel RMS	16	-	16		100,00%	-
Hygiène et sécurité	16	-	16		100,00%	-
GED			36		-	-
TOTAL	230	12 191 063	236	8 997 001	102,61%	73,80%

BENHABILES ZOHEIR
Expert-comptable
Commissaire Aux Comptes
Agrément N° 33/99

CERTIFICAT DES COMPTES

Exercice 2015

BENHABILES ZOHEIR
Expert-Comptable
Commissaire aux comptes

Monsieur le président,
Messieurs les membres
De l'Assemblée Générale
Ordinaire de la Compagnie
Centrale de Réassurance (CCR)

Conformément aux dispositions de l'article 715 bis 4 du code de commerce, nous avons l'honneur de vous notifier notre opinion sur les comptes de la Compagnie Centrale de Réassurance (CCR) clos au 31 décembre 2015.

Nous avons examiné et passé en revue les opérations comptables et financières ainsi que les états financiers fournis par la CCR au titre de l'exercice 2015.

Nos travaux, effectués selon les diligences, règles et procédures régissant la profession des Commissaires aux Comptes, ont notamment consisté à s'assurer du respect des normes IAS et IFRS telles qu'édictées par le Système Comptable Financier (SCF).

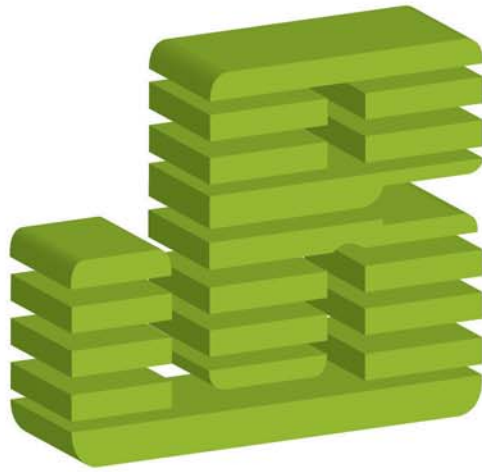
Nonobstant les différentes remarques et observations formulées dans notre rapport détaillé, nous certifions que les états financiers de la Compagnie Centrale de Réassurance (CCR) sont sincères et réguliers au regard des normes et règles communément admises et qu'ils reflètent la situation financière et patrimoniale réelle de la firme.

Le commissaire aux comptes
BENHABILES Zoheir

Jeudi 19 Mai 2016



Coopérative Immobilière DAR EL AMEL – BP 14A – Bt 47 – Les Orangers – Rouiba – Alger
Tél : 021-85-43-55 - Fax : 021-85-10-22 – E-mail : contact@ccgalgerie.com – info@ccgalgerie.com



Annual Report

2015

Annual Report 2015

Summary

KEY FIGURES 2015 29

TECHNICAL ACTIVITY

1. GLOBAL ANALYSIS OF PREMIUM INCOME	31
2. NATIONAL ACCEPTANCES	32
3. INTERNATIONAL ACCEPTANCES	34
4. PAID CLAIMS	35
5. RETROCESSION	35
6. RETENTION	36

THE ERM'S POLICY

1- POLICY OF RISK MANAGEMENT WITHIN CCR	37
2- ORGANIZATION OF THE ERM FUNCTION.....	37

FINANCIAL ACTIVITY & ACCOUNTING

1. INVESTMENTS SECURITIES	39
2. FINANCIAL INVESTMENTS	39

FINANCIAL STATEMENTS

1. ASSETS 2015	40
2. LIABILITIES	41
3. PROFIT & LOSS STATEMENT	42
4. STATEMENT OF CASH FLOW	43
5. STATEMENT OF SHAREHOLDERS EQUITY VARIATIONS	44

GENERAL MANAGEMENT

1. OVERHEADS	45
2. RESULTS	46
3. SOLVENCY MARGIN	46

HUMAN RESSOURCES AND TRAINING

1. HUMAN RESSOURCES	48
2. TRAINING	48

CHAIRMAN'S MESSAGE

The Algerian insurance market grew by 2,50% in 2015. The total premium income reached was equal to DZD 128,6 billion, against DZD 125,5 billion in 2014. In spite of this positive progression, a slowing down is witnessed compared to the previous financial years which recorded growth rates in double digits; thus, +10% in 2014, +14% in 2013 and +15% in 2012.

This situation could be explained, in 2015, by the drop of oil prices which obliged the government to reconsider some of the investment programs planned for the period of five year (2015-2019), affecting negatively the performance of the domestic insurance market.

In the reinsurance side, the needs of reinsurance capacities from the domestic market progressed by 2% in 2015 compared to 2014, from 34 billion DZD to DZD 34,7 billion in 2015. CCR market share increased by (06) points, from 61% to 67%, and this allowed CCR to make a 13,57% growth of its gross written premiums.

Regarding the international inward business, and despite an international environment characterized by the persistence of the situation of "soft market", the lack of major losses, prices decrease, the abundance of reinsurance capacity, the arrival of mega reinsurers into regional markets, and increasingly rough competition. Despite all this, CCR was able to boost its international turnover by more than 40%.

Furthermore, and in order to sustain the development of its international acceptances and the diversification of its business sources, CCR has set up in 2015, a new international commercial strategy to assure permanent proximity with its partners and adequate penetration into its underwriting regions through regular marketing activities in targeted markets.

Moreover, and as part of its commercial activity, CCR continued in 2015 to provide support to its clients and partners by providing solutions tailored to their needs and enhancing the quality of service. Also, CCR has continued the implementation of a training program and actions of technical assistance for the benefit of its local ceding companies.

In terms of the financial activity, the investment of CCR increased in 2015 by 16%, generating a 13% higher investment income.

Consequently, the growth in revenues combined with prudent and controlled underwriting policy, the conservative investment policy and the control of the operating expenses, enabled CCR to enhance its portfolio and its net profit for the year by 3,35%.

Finally, it's worth noting that CCR has managed to preserve its credit rating B+ with stable outlook, assigned by the Rating Agency AM Best, which gives evidences of its financial strength and its technical performance.

Hadj Mohamed SEBA
Board Directors Chairman

2015 KEY FIGURES

U = Millions DZD

DESIGNATION	2014	2015	VARIATION (%)
GROSS WRITTEN PREMIUM	22 305	25 333	13,57
GROSS WRITTEN PREMIUM	13 471	14 660	8,83
GROSS CLAIMS PAID	14 657	10 331	-29,51
NET CLAIMS	4 991	6 619	32,60
FINANCIAL INVESTMENT INCOME	1 038	1 177	13,44
OPERATING EXPENSES	841	832	-1,10
PROFIT OF THE YEAR	2 782	2 876	3,35
INVESTMENTS SECURITIES	3 450	3 699	7,23
SHAREHOLDERS' EQUITY	23 570	25 695	9,02
TECHNICAL RESERVES	29 702	29 905	0,69
TOTAL BALANCE SHEET	64 366	69 303	7,67
CAPITAL SHARE	16 000	19 000	18,75
PROFIT OF THE YEAR/SHAREHOLDERS EQUITY	11,81%	11,19%	-0,61 pts

STAFF 2014	STAFF 2015	Variation
95	91	- 4

Organizational chart



Board of Directors

BOARD DIRECTORS	
CHAIRMAN	M. Hadj Mohamed SEBA
BOARD MEMBERS	Mme Salima BEDRANI
	M. Abdelmalik DJEMIAI
	M. Kamel MARAMI
	M. Khaled MOUZAIA
	M. Mustapha TAMELGHAGHET

BOARD MEMBERS	
General Management	M. Hadj Mohamed SEBA
	Directors
	Sofiane AZZOUG
	International Acceptances Director
	Wided BELHOUCHE
	Retrocession Director
	Abdelmadjid OULMANE
	Miscellaneous Risks & Life Director
	Yacine LARIBI
	Industrial risks & Engineering Director
	Abdellah BENSEIDI
	Transport Director
	Sid Ahmed RACHEDI
	Finance & Accounting Director
	Karim AIT IBRAHIM
	IT Director
	Makhlouf LATROUS
	General Administration Director
	Advisors
	Ismail GHERBI
	Head of strategy & development Unit
	Ahmed SID
	Head of Actuarial & Risk Management Unit

CONSEIL D'ADMINISTRATION

1. GLOBAL ANALYSIS OF PREMIUM INCOME

In 2015, the technical activity of CCR has shown an increase of the global turnover by 13,57% compared to the 2014 financial year, passing from DZD 22.305 million in 2014 into DZD 25.333 million in 2015. The national and international acceptances incomes registered,

respectively, an increase of 11,60% and 40,30%, as detailed below:

- ◆ National Acceptances: DZD 23.199 million in 2015 against DZD 20.784 million in 2014;
- ◆ International acceptance: DZD 2.133 million in 2015 against DZD 1.521 million in 2014.
- ◆ The International acceptances have gained 1 point in the turnover structure in 2015.



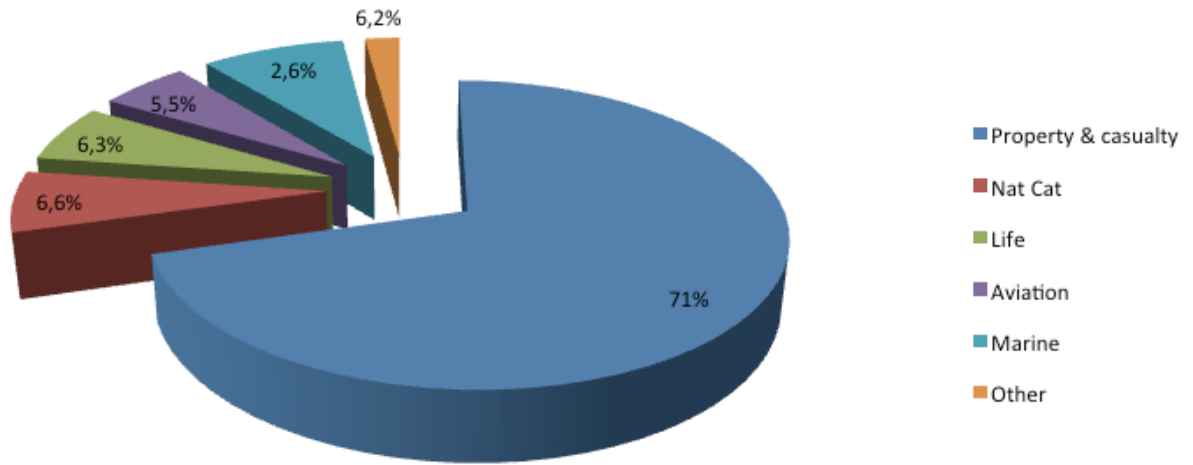
By class of business, the overall premiums written by CCR are as follows:

Global Acceptations by Class of Business

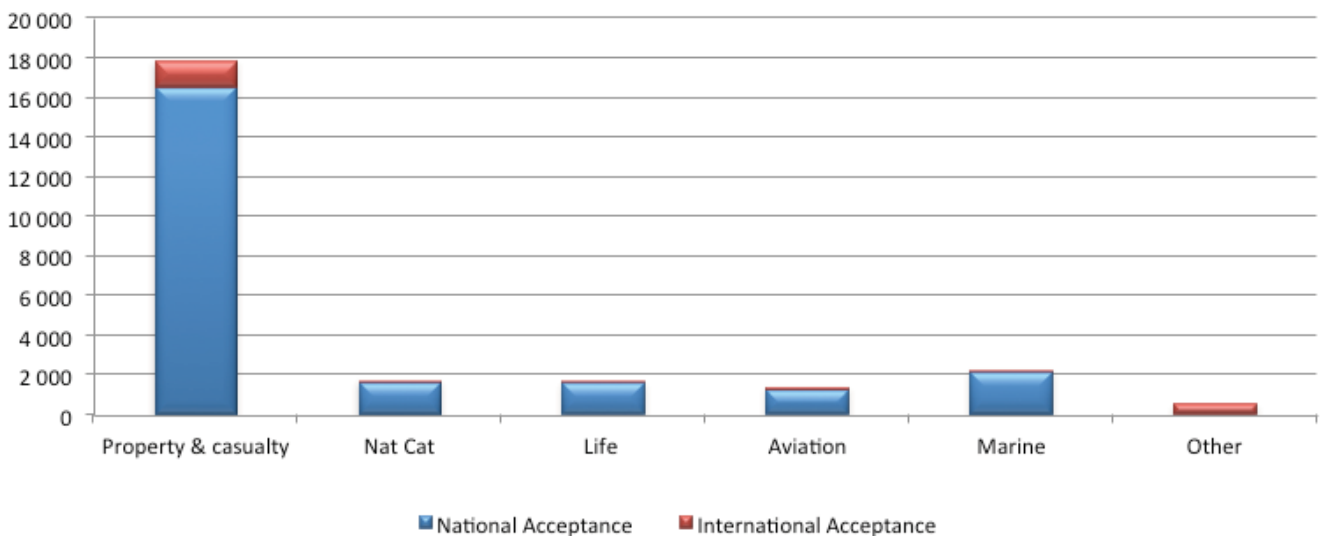
UM = Millions DA

Classes	2014		2015		Variation	
	Amount	%	Amount	%	Amount	%
Property & casualty	15 602	69,9%	17 878	70,6%	2 276	14,6%
Natural Catastrophies	1 582	7,1%	1 679	6,6%	97	6,2%
Life	1 395	6,3%	1 600	6,3%	205	14,7%
Aviation	950	4,3%	1 394	5,5%	444	46,8%
Marine	2 267	10,2%	2 239	8,8%	-29	-1,3%
Other	510	2,3%	543	2,1%	33	6,6%
TOTAL	22 305	100%	25 333	100%	3 027	13,6%

CCR Global Acceptances by Class of Business in 2015



2015 Acceptances by class of business



2. NATIONAL ACCEPTANCES

The turnover of the national acceptances in 2015 amounted to DZD 23.199 million against DZD 20.784 million in 2014, that an increase of 11,6% (DZD 2.415 million). This increase concerns mainly the Aviation business (+ 38,1%), the Life insurance lines (+14,7%), and the property and casualty lines (+1,25%).

2.1. NON MARINES CLASSES

The Premium income of Non Marine classes in 2015 increased to DZD 19.803 million, representing a 12.1% (or 2.134 million DZD) increase from DZD 17.669 million

registered in 2014. The turnover in 2015 of Non Marine lines represents 85% of national acceptances and 78% of the global turnover of CCR.

α- Property & Casualty lines (P&C)

The P&C class of business (Fire, accident and miscellaneous risk) including Engineering and Decennial Liability, recorded in 2015 a premium income of DZD 16.548 million against DZD 14.711 million in 2014, thus, a 12,5% progress. It represents 65,3% of global turnover, 71,3% of the national acceptances written premium and 83,6% of Non Marine written premium.

b- Natural Catastrophies

The premium income written by CCR in 2015 in connection to the natural catastrophes business line was DZD 1.656 million, marking an increase of 5,9% (DZD 93 million) compared to the previous year where it amounted to DZD 1.564 million.

c- Life Insurance

The life insurance class, consisting of Travel Assistance in addition to pure Life Insurance products, recorded until December 31, 2015, a premium volume of DZD 1.599 million against DZD 1.394 million in, 2014, marking an increase of 14,7% (or DZD 205 million. This 2015 turnover is made at 55% of Life Insurance premiums and at 45% of Travel Assistance premiums.

2.2. TRANSPORT CLASSES

The transport class of business, which includes of Aviation, Marine Hull and Marine CARGO, recorded in the financial year 2015, a turnover of DZD 3.396 million against DZD 3.116 million in 2014, making an increase of 9% (+ DZD 281 million). This improvement is solely due to the Aviation premium's 38,1% increase.

a- Aviation

The aviation class has recorded in 2015, a premium volume of DZD 1.239 million against DZD 897 million in 2014, representing an increase of 38,1% (DZD 342 million), particularly resulting from the increased premiums rates of the Algerian air fleets as a consequence of the SWIFAIR Crash on July 24, 2014.

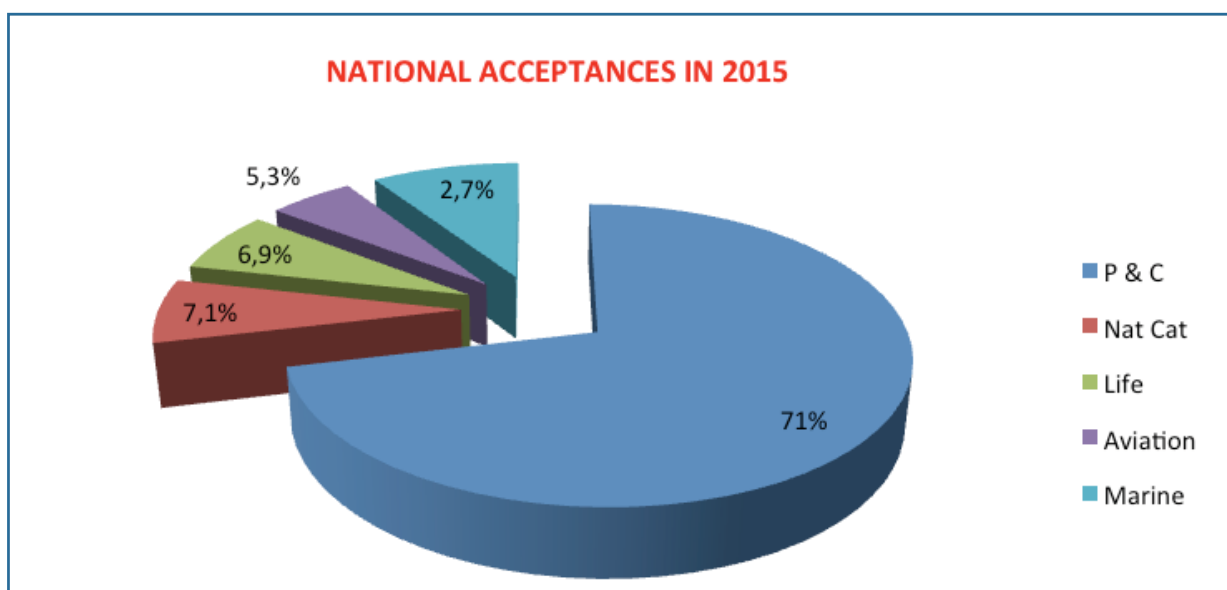
b- Marine

The Marine written premium (Cargo & hull) in 2015, amounted to DZD 2.157 million, recording 2,8% (DZD 61 million) compared to 2014 revenues (DZD 2.218 million). This is explained by the decline in importation in 2015. In addition, the coverage of the Algerian marine trade fleet was renewed in 2015 with a reduction of around 3.5% thanks to the efforts of the CCR that have enabled the national fleets to continue benefiting from optimal conditions and that, through its core role in this field in Algeria.

EVOLUTION OF NATIONAL ACCEPTANCES 2015

UM = Millions DA

Branches	2014		2015		Variation	
	Amount	%	Amount	%	Amount	%
Property & Casualty	14 711	70,8%	16 548	71,3%	1 837	12,5%
Natural Catastrophes	1 564	7,5%	1 656	7,1%	93	5,9%
Life	1 394	6,7%	1 599	6,9%	205	14,7%
Aviation	897	4,3%	1 239	5,3%	342	38,1%
Marine	2 218	10,7%	2 157	9,3%	-61	-2,8%
TOTAL	20 784	100%	23 199	100%	2 415	11,6%



3. INTERNATIONAL ACCEPTANCES

The international acceptances of CCR have substantially progressed in 2015, from DZD 1.521 million in 2014, they reached DZD 2.133 million at the end of 2015, thus a 40,3% enhancement (+ DZD 612 million). The growth of international income was driven particular by new business in addition to the increasing levels of participation of some existing accounts in 2015.

The growth of international inward business concerns both types of subscription; Treaties and Facultative. Indeed, conventional business grew by 37,4% and facultative business by 69,7% in 2015. Consequently, the treaties contributes up to 89,3% of the total international premium income against 10,7% for Facultative, compared to, respectively 91,2% and 8,8% in 2014.

Although the portfolio is made up of a significant number of accounts held on more than one hundred clients (companies), it is still dominated by the contribution of some major retrocession programs (Pools).

CCR international acceptance growth strategy is to develop the portfolio through new participations in the different markets of the company and new targeted markets, but also through growth of its portfolio by

raising the level of its current shares , after raising its underwriting capacities in 2015.

3.1. INTERNATIONAL TURNOVER BY GEOGRAPHIC ZONE PAR ZONE

The Analysis of international turnover by geographic zone, highlights the dominance of the Africa & Arab World zone with a penetration of 55,4% which is + 1.1 points compared to 2014 (54,3%), followed by the Asia & America zone which remains the second area of underwriting, with 39%, down 4,8 points compared to 2014 (43,8%). In the final position, we find, Europe zone with a small market share of 5,6% against 2% in 2014 (+ 3.6 points).

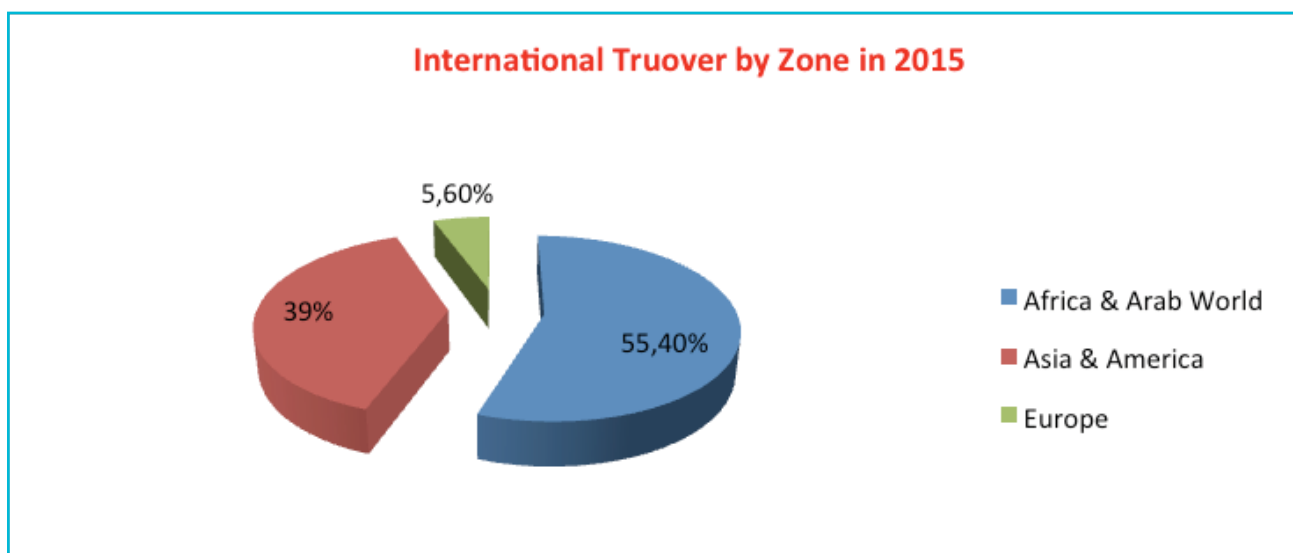
3.2. INTERNATIONAL TURNOVER BY CLASSES

The analysis of international turnover, by class of business highlights the importance of the Property & Casualty classes of business which, with a premium volume of DZD 1.330 million, dominates the international portfolio, and represents 62,3% of the International turnover in 2015 against 58,5% in 2014.

INTERNATIONALE ACCEPTANCES 2015

UM = Millions DA

Branches	2014		2015		Variation	
	Amount	%	Amount	%	Amount	%
Property & Casualty	890	58,5%	1 330	62,3%	439	49,4%
Natural Catastrophes	18	1,2%	23	1,1%	5	26,5%
Life Insurance	1	0,1%	1	0,04%	0	-4,0%
Aviation	53	3,5%	155	7,3%	102	194,4%
Marine	49	3,2%	82	3,8%	33	66,3%
Others	510	33,5%	543	25,5%	33	6,5%
TOTAL	1 521	100%	2 133	100%	612	40,3%



4. CLAIMS

The Financial year 2015 was characterized by a significant increase in paid claims by CCR. Indeed, gross paid claims for the year amounted to DZD 11.080 million against DZD 6.076 million in 2014, increasing by + 82,4% (DZD 5.004 million). The amount of claims paid by the retrocession partners was DZD 4.959 million representing 45% of the total, leaving a net share of

claims borne by CCR of DZD 6.122 million, representing 55% of the total amount of claims.

The Property & casualty class recorded the biggest volume of the paid claims with DZD 8.384 million followed by the Marine Class (Cargo and Hull) with DZD 948 million.

For Life business, CCR has paid 349 DZD million of claims in 2015, and finally the Natural Catastrophies with only DZD 2 million.

Paid Claims in 2015

UM = Millions DA

Branches	2014		2015		Variation (%)	
	Sin Brut	Ret Net CCR	Sin Brut	Ret Net CCR	Sin Brut	Ret Net CCR
Property & casualty	3 584	2 314	8 384	6 420	134%	177%
Nat Cat	28	28	2	2	-92%	-92%
Life	303	-2	603	-12	99%	498%
Aviation	992	470	948	494	-4%	5%
Marine	401	401	349	349	-13%	-13%
Other	768	768	794	-1 132	3%	-247%
TOTAL	6 076	3 979	11 080	6 122	82,4%	53,8%

5. RETROCESSION

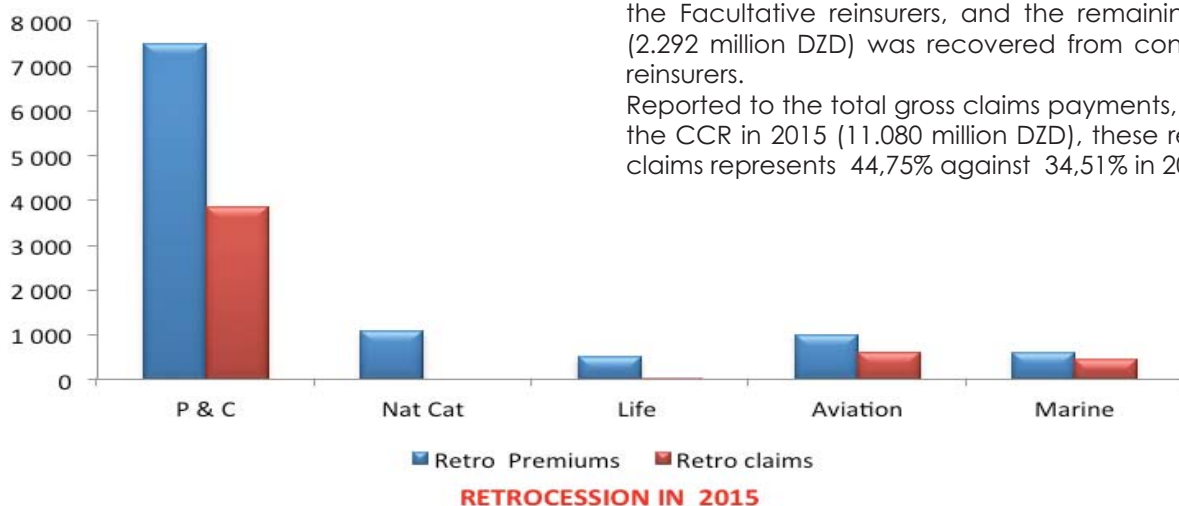
CCR retrocession strategy aims to optimize the different retrocession programs and their costs in line with the trends in the international reinsurance market, and by promoting durable and equitable relationships with the retrocession partners.

Besides, CCR uses first class security, and applies the principle of reciprocity with regional reinsurers to boost business volume traded in the MENA region. Furthermore, CCR uses facultative retrocession occasionally in case of need of support for very large risks.

The volume of retrocession premiums in 2015, increase by 20,8% (DZD 1.838 million), from DZD 8.835 million in 2014 to DZD 10.673, million in 2015. These retrocession premiums are composed in equal parts of 50%, by Conventional retrocession and Facultative retrocession. Reported to the gross global turnover in 2015 of the company (DZD 25.333 million), the retrocession represents 42% against 40% in 2014.

The claims collected from reinsurers, increased by 136,5%, from DZD 2.097 million in 2014 to DZD 4.959 million in 2015. The mains share of these collected claims concerns (2.613 million DZD) the claims of the Fire Class of business. Besides, it is worth noting that 53,77% (DZD 2.666 million) of claims recoveries were made by the Facultative reinsurers, and the remaining 46,23% (2.292 million DZD) was recovered from conventional reinsurers.

Reported to the total gross claims payments, borne by the CCR in 2015 (11.080 million DZD), these recovered claims represents 44,75% against 34,51% in 2014.



6. RETENTION

The volume of premiums retained by the CCR in 2015 reached an amount of DZD 14.660 million against DZD 13.471 million in 2014, then registering a variation of 8,83% (DZD 1.189 million).

Reported to the total turnover, the CCR retention represents 55% in 2015 against 65% in 2014, down 10 points.

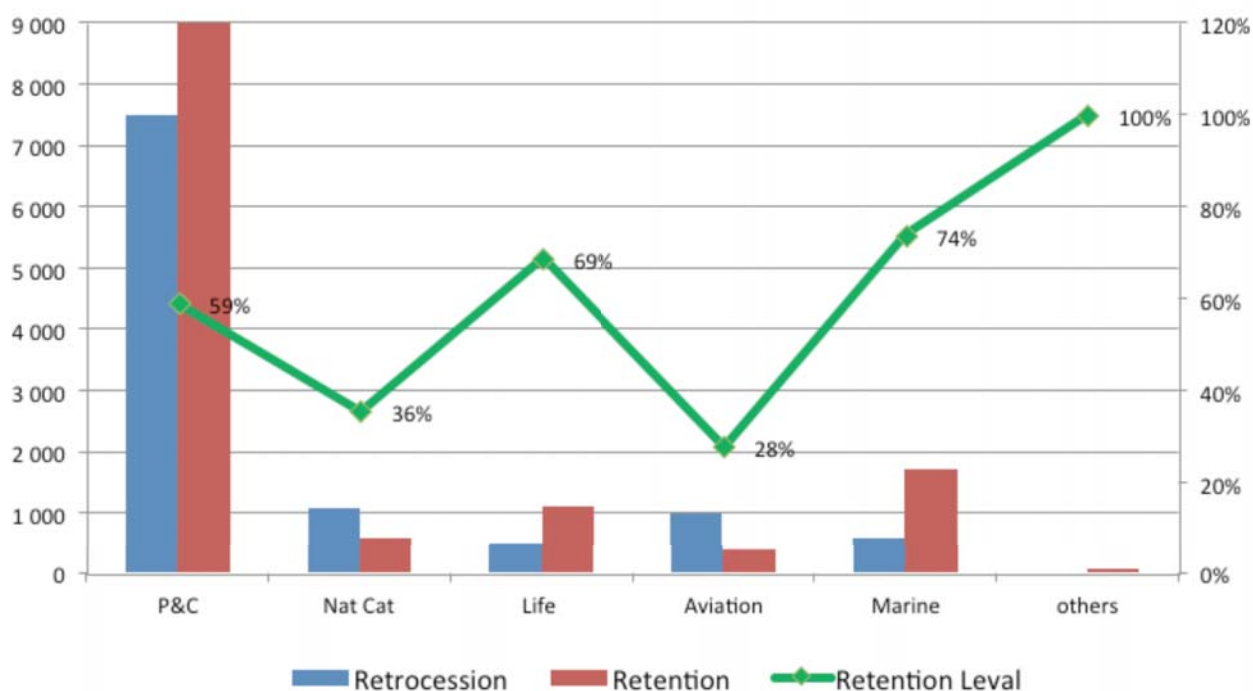
In terms of claims, CCR share in 2015 moved by + 53,9% (DZD 2.143 million) from DZD 3.979 million in 2014 to DZD 6.122 million in 2015, from which 98% concerned Fire claims. Thus, CCR's retention represents a share of 55% of paid claims in 2015 against 65% in 2014.

In terms of the overall net claims (claims paid and outstanding claims), it goes from DZD 4.991 million in 2014 to DZD 6.619 million in 2015, up 32,60%.

Therefore, the net technical outcome achieved by the company in 2015 recorded a 5,3% decline from DZD 4.039 million in 2014 to DZD 3.826 million (DZD -213,000 million).

The overall net loss ratio reached in 2015 was 45,72% against 39,55% in 2014.

Retention Rates in 2015



THE ENTERPRISE RISK MANAGEMENT

The strategic action of the CCR is supported by a safe operational & organizational framework. Indeed, the company has put in place tools to protect its resources from the operational, human and environmental risks, to which it may be exposed, primarily through the ERM function (Enterprise Risk Management).

The implementation of a continuous process for the identification and mitigation of risk promotes good practices in risk management. This process is essentially based on the procedures for the assessment and control of risks in order to limit their possible impact to acceptable levels by the company.

1- Policy of Risk Management within CCR

The Risk Management at CCR involves all decision-making levels of the company. It starts by defining the overall risk tolerance and tolerance for each risk category, then, it is integrated by the management, audit and risk control structures to oversee all operational processes.

The tolerances by category and risk are approved by the Board of Directors.

Integrated Risk Management



2- Organization of the ERM function

The Risk Management function within the CCR aims, at first to control the risks the company faces in order to promote the conditions for achieving its strategic objectives and to ensure the security of its own funds.

The implementation of the Risk Management function within the CCR is built around an organization involving all functional centers within the company, under the direct supervision of the General Management, but is concerns mainly the Risk Management and the internal audit teams in addition to the different operational centers of the company.

THE ENTERPRISE RISK MANAGEMENT



FINANCIAL ACTIVITY & ACCOUNTING

The assets generating financial revenues have reached DZD 51.160 million in 2015 (in gross value) against DZD 44.151 million in the balance sheet of 2014, increasing by DZD 7.009 million (+ 15,88%). The financial incomes of these investments in 2015 reached DZD 1.177 million against DZD 1.038 million in 2014, an increase of DZD 139 million (+ 13,44%). The annual average output of these financial investments was 2,30% against 2,35% in 2014, down 0,05 points. These financial incomes represent 4,65% of turnover in 2015, the same level as in 2014. Compared to the companies expenses, they cover 150% of operating costs against 123% in 2014, and also 497% of the payroll against 426% in 2014.

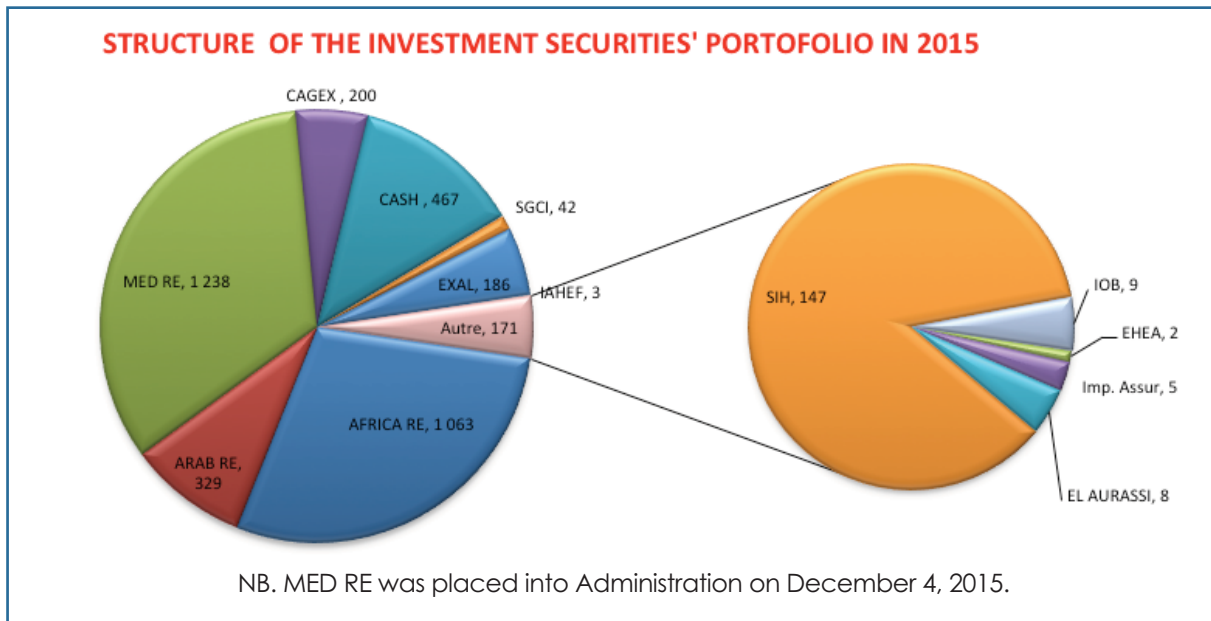
These assets can be grouped into two broad categories:

- ◆ Investments Securities (Equity);
- ◆ Other financial investments: primarily composed of

treasury bills, deposits at banks, deposits with ceding companies, real estate and bonds issued by the economic sector companies.

1. INVESTMENTS SECURITIES

CCR holds shares in the capital of many national and international companies, in the insurance sectors and in other sectors. These participations of CCR in the capital of national and international companies, totaled in 2015, a gross amount of DZD 3.699 million against DZD 3.450 million in the previous financial year. This increase is mainly explained by the rate of exchange fluctuations.



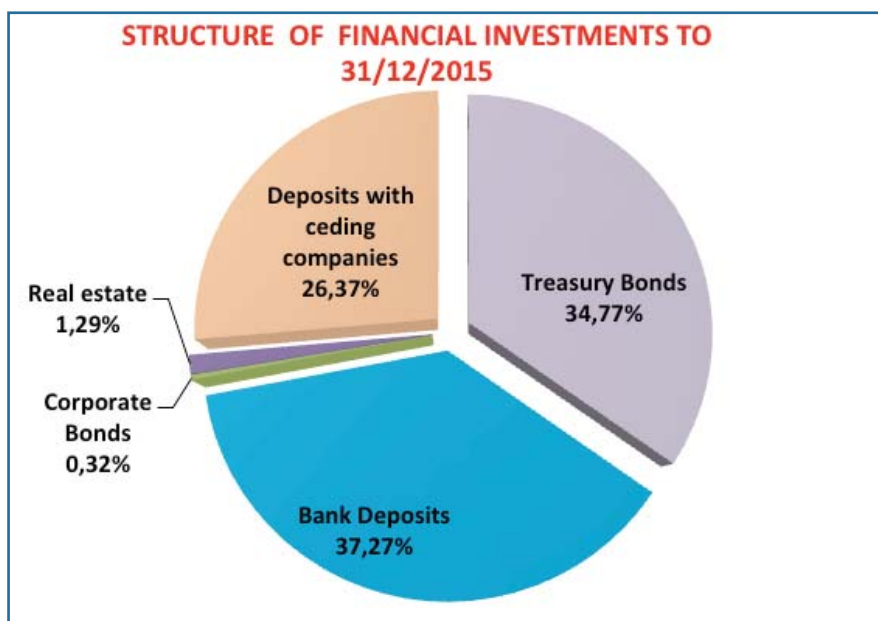
2. FINANCIAL INVESTMENTS

The financial investments of the CCR, excluding equity investments, amounted to DZD 47.460 million in 2015, against DZD 40.701 million in 2014, up by DZD 6.759 million (+16,61%).

The Banks Deposits continue to be the most important financial investment of CCR, with a volume of DZD 17.687 million, representing 37,27% of the total financial investment, followed by Treasury Bonds which have experienced in 2015, a very significant increase of about 35%, going from DZD 12.236 million in 2014 to DZD 16.500 million in 2015, representing 34,77% of total financial investment that CCR holds.

Deposits with ceding companies also registered a significant jump of 23% from their level in 2014 (DZD 10.189 million), reaching DZD 12.514 million in 2015, and representing share of 26,37% of financial investments of CCR.

The real estate investments, whose value has remained the same as in the financial year 2014, represent 1,29% of total financial assets investments. And they have provided a rental income of around 33 million DZD in 2015, against 31 million DZD in 2014, an increase of 2 million DZD.



ASSETS

U= K DA

ASSETS	GROSS AMOUNT at 31.12. 2015	DEPR - PROV at 31.12.2015	NET AMOUNT at 31.12.2015	NET AMOUNT at 31.12.2014
NON CURRENT ASSETS				
Goodwill	-	-	-	-
Intangible fixed assets	30 681	24 769	5 912	3 664
Total intangible fixed assets	30 681	24 769	5 912	3 664
Tangible fixed assets				
- Lands	79 483	-	79 483	79 483
- Buildings	1 383 933	246 395	1 137 538	1 173 240
- Tangible fixed assets	98 546	71 400	27 146	30 666
- Fixed assets in concession	-	-	-	-
Total tangible fixed assets	1 561 961	317 795	1 244 167	1 283 389
Current fixed assets	-	-	-	-
Total current fixed assets	-	-	-	-
Financial fixed assets				
- Securities put in equivalence	-	-	-	-
- Other participations' related debts	3 699 500	1 246 925	2 452 575	2 710 057
- Others fixed securities	27 864 954	296 954	27 568 000	24 640 000
- loans & other non-curret financial assets	15 233	-	15 233	19 855
-Active deferred taxes	27 633	-	27 633	22 856
- funds or value depos. with ceding comp.	12 513 746	-	12 513 746	10 189 162
Total of financial fixed assets	44 121 065	1 543 879	42 577 186	37 581 929
TOTAL OF NON-CURRENT ASSETS	45 713 707	1 886 442	43 827 265	38 868 982
CURRENT ASSETS				
Insurance Technical provision	-	-	-	-
- Share of ceded coassurance	-	-	-	-
- Share of ceded reinsurance	12 154 366	-	12 154 366	12 815 279
Total of insurance technical provision	12 154 366	-	12 154 366	12 815 279
Debts ans assimilated				
- Debtor holders & ceding companies	-	-	-	-
- Insured, insured. intermed. & related account	5 283 100	968 258	4 314 842	5 485 495
- Other debtors	392 848	16 818	376 031	463 590
- taxes and assimilated duties	-	-	-	70 459
- other debts and assimilated posts	-	-	-	-
Total debts & assimilated	5 675 948	985 076	4 690 872	6 019 544
Cash & assimilated				
- Investment & other current financial assets	6 471 892	-	6 471 892	4 964 883
- Cash	2 158 675	-	2 158 675	1 697 555
TOTAL Cash & assimilated	8 630 567	-	8 630 567	6 662 438
TOTAL CURRENT ASSETS	26 460 882	985 076	25 475 806	25 497 261
TOTAL ASSETS	72 174 589	2 871 518	69 303 071	64 366 243

LIABILITIES

LIABILITIES	U= K DA	
	NET AMOUNT at 31.12.2015	NET AMOUNT at 31.12.2014
SHAREHOLDERS EQUITY		
Issued capital	19 000 000	16 000 000
Non paid capital	-	-
Capital premiums and reserves	2 696 963	3 914 502
Valuation Gap	1 122 106	872 538
Revaluation gap	-	-
Equivalence Gap	-	-
Net profit/loss	2 875 674	2 782 461
Other equity - retained earnings	-	-
Shares of the funding company	-	-
Shares of minorities	-	-
TOTAL SHARHOLDERS EQUITY	25 694 743	23 569 501
NON-CURRENT LIABILITIES		
Loans and financial debts	-	-
Taxes	-	-
other non-curent debts	-	-
Controlled Provision	2 733 305	2 413 625
Provisions and Income earned in advance	106 282	249 654
Funds or values received from reinsurers	3 424 340	4 562 727
TOTAL OF NON CURRENT LIABILITIES	6 263 927	7 226 006
PASSIFS COURANTS		
- Insurance technical provisions	-	-
- Direct operations	182 585	0
- Acceptances	29 722 745	29 701 856
- Holders, ceding companies & related account	7 119 563	3 762 235
- Insured, insurances intermediaries	-	-
Payable taxes	109 778	-
Othet debts	209 729	106 646
Cash liabilities	-	-
TOTAL CURRENT LIABILITIES	37 344 400	33 570 737
TOTAL LIABILITIES	69 303 071	64 366 243

PROFIT & LOSS STATEMENT

U= K DA

Accounts Description	Gross operation at 31 12 2015	Cessions & Retrocession at 31 12 2015	Net operations at 31 12 2015	Net operations at 31 12 2014
- Accepted premiums	25 332 679	10 672 784	14 659 896	13 470 727
- Accepted premiums brought forward	-769 998	-585 249	-184 749	-851 608
EARNED PREMIUM	24 562 682	10 087 535	14 475 147	12 619 118
- Incured claims	10 513 690	3 712 517	6 801 173	4 991 223
- FIANANCIAL YEAR ALLOWANCES	10 513 690	3 712 517	6 801 173	4 991 223
- Reinsurance commissions received	-	926 817	-	-
REINSURANCE COMMISSIONS PAID	4 775 039	-	-	-
REINSURANCE COMMISSIONS	-	-	3 848 222	3 588 771
- NET REINSURANCE MARGIN	9 273 952	5 448 200	3 825 752	4 039 124
- Immobilised production	-	-	-	-
- External services and other wasting	253 134	-	253 134	248 689
- Staff Cost	237 021	-	237 021	243 557
- Duties taxes & assimilated payements	224 850	-	224 850	203 443
- Other operation income	36 402	-	36 402	35 435
- Other operation expenses	76 821	-	76 821	85 829
- Depreciation	979 561	-	979 561	910 184
- provisions and loss value	-	-	-	-
- Upturn on loss value & provision	213 910	-	213 910	87 109
OPERATIONAL TECHNICAL RESULT	7 752 879	5 448 200	2 304 679	2 469 967
- Financial income	1 442 824	-	1 442 824	1 131 374
- Financial expenses	39 738	-	39 738	59 284
FINANCIAL RESULT	1 403 086	-	1 403 086	1 072 090
COMMON RESULT BEFORE TAXATION	9 155 964	5 448 200	3 707 764	3 542 057
- Payable taxes on common result	836 867	-	836 867	760 373
- Deferred taxes on ordinary result	-4 777	-	-4 777	-777
- TOTAL ORDINARY INCOME	5 518 887	-	5 518 887	5 293 043
- TOTAL ORDINARY EXPENSES	2 643 213	-	2 643 213	2 510 582
NET RESULT OF COMMON ACTIVITIES	8 323 874	5 448 200	2 875 674	2 782 461
- Exceptional income (specify)	-	-	-	-
- Exceptional expenses (specify)	-	-	-	-
EXCEPTIONAL RESULT	-	-	-	-
FIANANCIAL NE RESULT	8 323 874	5 448 200	2 875 674	2 782 461

STATEMENT OF CASH-FLOW

U= K DA

Section Items	AT 31.12.2015	AT 31.12.2014
- Cash flow from operational activities.		
- Collections received from Insurance / Reinsurance activities	15 178 741	12 572 310
- Amounts paid to suppliers staff	-9 113 206	-6 819 721
- Payments to suppliers and employees	-381 289	-420 990
- Interest and other paid financial expenses	-32 208	-81 606
- Taxes on paid profits	-874 035	-1 343 482
Cash flow before exceptional elements	4 778 002	3 906 510
- Cash flow from investment activities	-	-
Net cash flow from operational activities	4 778 002	3 906 510
- Cash flow from investment activities		
- Disbursement on tangible or intangible fixed assets acquisitions	-15 166	-24 972
- Collections on tangible or intangible fixed transfers	-	3 292
- Disbursement on financial fixed assets	-9 233 982	-8 804 948
- Collection of financial asset transfers	4 964 883	4 966 788
- Interest cashed on financial investments	755 047	639 685
- Dividends and quota share of received result	112 890	71 537
Cash flow from investment activities	-3 416 327	-3 148 617
Cash flow from financial activities	-	-
- Collections following sharing issuing	-	-
- Dividends and other allocations	-1 000 000	-1 000 000
- Collections from loans	-	-
- Repayment loans or other assimilated debts	-	-
Net cash flow from financial activities	-1 000 000	-1 000 000
- Incidences of exchange rate variations on liquid assets	3 857	-16
	-	-
Net period cash variations	365 532	-242 123
- Cash at the beginning of the financial year	48 060	290 182
- Cash at the end of the financial year	413 591	48 060
Period cash variations	365 532	-242 123

STATEMENT OF SHAREHOLDERS EQUITY VARIATIONS

U= K DA

ITEM	CAPITAL SHARE	ISSUING PREMIUM	VALUATION GAP	REVALUATION GAP	RESERVES AND RESULT
Balance at December 31, 2013	16 000 000		743 592		4 914 502
Change of accounting method					
Significant errors corrections					
Fixed assets revaluation					
Non entered profits or losses			128 946		-1 000 000
Paid dividends					
Capital Increase					
Financial year result					
Balance at December 31, 2014					2 782 461
Change of accounting method	16 000 000		872 538		6 696 963
Significant errors corrections					
Fixed assets revaluation					
Non entered profits or losses					
Paid dividends			249 569		
Capital increase					
Financial year profit / loss					-1 000 000
Balance at December 31, 2015	3 000 000				-3 000 000
Résultat net de l'exercice					2 875 674
Solde au 31 Décembre 2015	19 000 000		1 122 106		5 572 637

ETATS FINANCIERS

1. GENERAL EXPENSES

The operating costs of CCR in 2015, were equal to DZD 832 million against DZD 841 million in the financial year 2014, a decrease of 1,10% (DZD 9 million).

Compared to 2015 forecast estimated to be DZD 786 million, it is recorded a positive achievement gap of 5,83%, which exceeded DZD 46 million.

General expenses (depreciation and provisions included) amounted to DZD 1.811 million against DZD 1.751 million in 2014, up 3,4%.

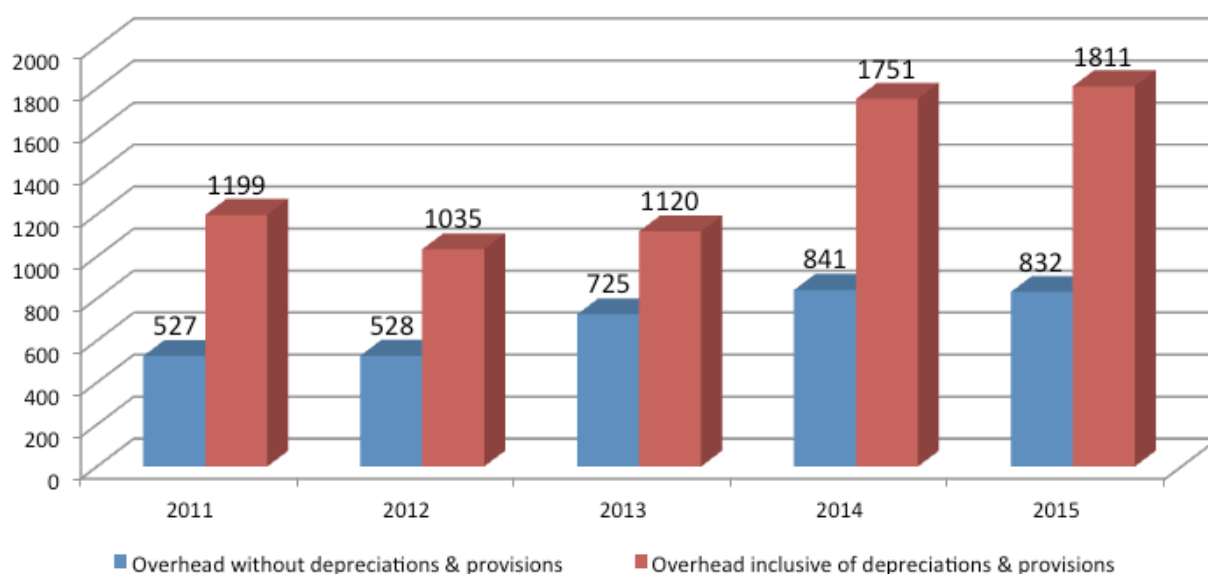
But compared to 2015 forecasts estimated at DZD 1.206 million, there is a gap of 50,21%, which means that estimate were exceeded by 605 million DZD due mainly to depreciation, amortization and provisions (92,43%, or DZD 560 million).

LES FRAIS GENERAUX EN 2015

U: millions DA

ITEMS	Figures for	forecasts For	Figures for
	2014	2015	2015
External services	20	31	23
Other External Services	229	250	230
Staff costs	244	211	237
Taxes & duties/assimilated payments	203	215	225
Other Operational Expenses	145	79	117
Total operating expenses	841	786	832
Accounting depreciations & provisions	910	420	980
Overheads Total	1 751	1 206	1811

EVOLUTION OF MANAGEMENT EXPENSES 2011-2015 (In million DZD)



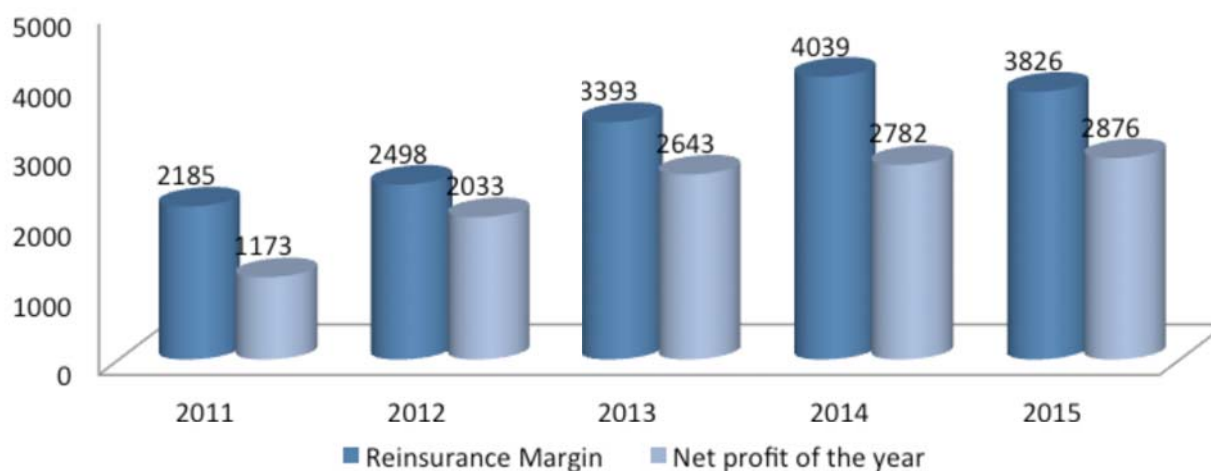
2. RESULTS OF THE YEAR

The different results generated in 2015 are as follows:

ITEMS	2014	2015	variation	
			Amount	%
Reinsurance Margin	4 039	3 826	-213	-5,28
Operational technical results	2 470	2 305	-165	-6,69
Financial Income	1 072	1 403	331	30,87
Ordinary result before taxation	3 542	3 708	166	4,68
Net results of ordinary activities	2 782	2 876	93	3,35
Net result/registered capital share	17,39%	15,14%	-	- 2,26 pts
Net results /shareholders equity	11,81%	11,19 %	-	-0,61 pt

U: millions DA

EVOLUTION DES RESULTATS 2011-2015 (En millions DA)



3. Solvency Margin

The amount of Shareholder Equity in 2015, amounted to DZD 25.695 million against DZD 23.570 million in 2014. The amount of the Solvency Margin accounted for in the end of 2015, amounted to DZD 24.430 million. It exceeds 20%, (or DZD 5.067 million) of written premiums net of cancellations (DZD 25.333 million), and it also exceeds the minimum threshold of 15% (or DZD 4.486

million) of technical provisions (DZD 29.905 million). Accordingly, CCR respects the solvency margin by the two methods.

The solvency margin is 96,44% of written premiums net of cancellations and 81,69% of technical provisions.

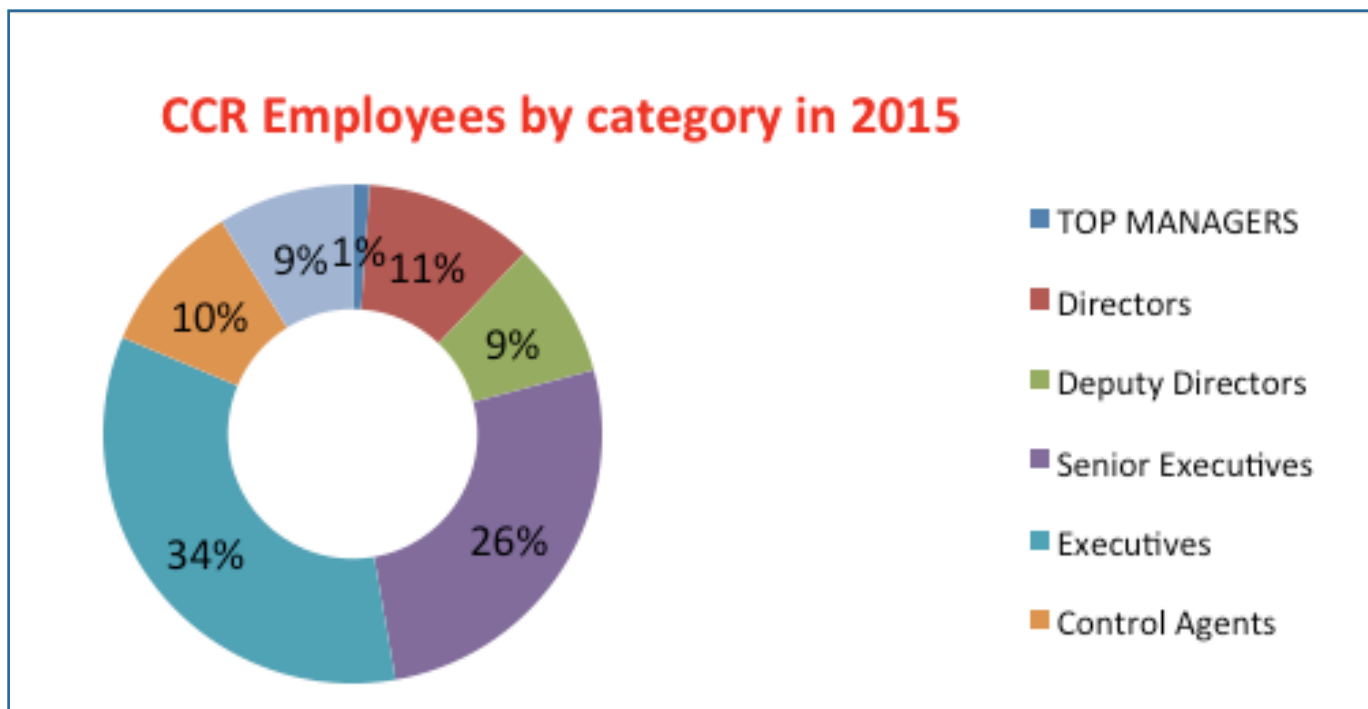
4. KEY RATIOS

RATIOS	2014 (%)	2015 (%)
FINANCIAL STRUCTURE RATIOS		
Shareholders Equity / Liabilities	36,62	37,08
Reserves / Shareholders Equity	16,61	10,50
DEBT		
Total Debt / Total Liabilities	59,63	58,98
TECHNICAL BALANCE		
TECH. PRO. + TECH. DEBT / INVEST. DEBT + CASH & Assimilated	71,67	63,04
MANAGEMENT RATIOS		
Operating Expenses / Turnover	3,77	3,28
Staff Costs / Turnover	1,09	0,94
Payroll / Turnover	0,89	0,75
Financial Income / Operating Expenses	123,41	149,81
Financial Income / Staff Cost	426,04	496,63
PROFITABILITY RATIOS		
Reinsurance Margin	18,11	15,1
Net Profit / Capital	17,39	15,14
Net Profit / Turnover	12,47	11,35
Net Income / Shareholders Equity	11,81	11,19
TECHNICAL RATIOS		
COMBINED RATIO (Net Claims Expenses + Oper. Exp. / Net Turnover)	74,65	78,05
LOSS RATIO (Net Claims Expenses / Net Turnover)	39,55	45,72
PRODUCTIVITY		
Turnover / Agents	234,79 MDA	278,38 MDA
Net Profit / Agents	29,29 MDA	31,60 MDA

HUMAN RESSOURCES AND TRAINING

1. HUMAN RESSOURCES

At the end of 2015, CCR counted 92 employees including 91 active, against a number of 95 registered in 2014.



2. TRAINING

In 2015, 236 training were conducted, (05) in the long term (39) short term (02) Computer training (14) courses, (106) participation in seminars and workshops and (70) for internal training. Compared to the 2015 training budget (230), the level of achievement is 102,61%.

In terms of financial impacts, they cost DZD 8.997 million, which is equal to 73,80% of the 2015 training budget (DZD 12.191 million). Reported to 2015 payroll (DZD 190 million), they represent a ratio of 4,74%. The trainings that were provided to the CCR staff in 2015 are detailed below:

HUMAN RESSOURCES AND TRAINING

TRAINING STATEMENT – FINANCIAL YEAR 2015

TRAINING	PREVISION OF FINANCIAL YEAR 2015		Achievements 2015		Realization rate	
	NUMBER	Costs	NUMBER	Costs	NUMBER	Costs
Long term	6	4 223 063	5	4 388 635	83,33%	103,92%
PGS insurance	2	3 776 000	2	4 042 999	100,00%	107,07%
Master in Insurance	2	190 000	2	190 000	100,00%	100,00%
Master IT	1	101 427			0,00%	0,00%
training DPAI	1	155 636	1	155 636	100,00%	100,00%
Short Term	49	2 250 000	39	1 862 048	79,59%	82,76%
Health and Safety	8	350 000	11	321 000	137,50%	91,71%
English / French	40	1 800 000	27	1 440 735	67,50%	80,04%
-Intangible Exchange Training	1	100 000	1	100 313	100,00%	100,31%
IT training	24	2 468 000	2	269 100	8,33%	10,90%
Oracle	9	1 050 000			0,00%	0,00%
windows7	2	200 000			0,00%	0,00%
Active Directory 2008	2	175 500			0,00%	0,00%
SQL SERVER 2008	2	292 500			0,00%	0,00%
ITIL Training	1	200 000			0,00%	0,00%
safety seminar	2	100 000			0,00%	0,00%
linux administration	2	150 000			0,00%	0,00%
FortiMail	2	150 000			0,00%	0,00%
fortigate	2	150 000			0,00%	0,00%
Document Management - EDM	-	-	2	269 100	-	-
Internships	17	2 650 000	14	2 359 641	82,35%	89,04%
technical development	15	2 500 000	14	2 359 641	93,33%	94,39%
Archives / Documentation	2	150 000			0,00%	0,00%
Seminars and workshops	100	600 000	106	117 577	106,00%	19,60%
Insurance and Reinsurance Finance and Management General Management and Internal Control Accounting Standards IT Security and Software	100	600 000	106	117 577	106,00%	19,60%
internal training	34	-	70	-	205,88%	-
Mastery of general management software	2	-	2		100,00%	-
Mastery of RMS software	16	-	16		100,00%	-
Health and Safety	16	-	16		100,00%	-
GED			36		-	-
TOTAL	230	12 191 063	236	8 997 001	102,61%	73,80%

BENHABILES ZOHEIR
Expert-comptable
Commissaire Aux Comptes
Agrément N° 33/99

AUTITOR'S REPORT

2015 Financial Year

BENHABILES Zoheir
Chartered Accountant
Legal Auditor

**To the chairman,
Membres of the Ordinary
General Assembly of the
Compagnie Centrale
de Réassurance (CCR)**

In accordance with the provision of article 751 twice 4 of the commercial law, we give a report on our opinion in respect of the CCR's accounts for the year ended December 31st, 2015.

We examined and checked the accounting and financial operations as well as the financial statements produced by the Compagnie Centrale de Réassurance under the 2015 year.

Our audit, carried out according to the commonly accepted diligence, rules and proceedings governing the auditors profession, consisted to make sure that the IAS and IFRS standards, as decreed by the accounting financial system, have been respected.

Notwithstanding the various remarks and observations expressed in our detailed report, we certify that the CCR's financial statements are sincere and regular as far as the standards and rules commonly accepted are concerned and reflect the effective financial and patrimonial statement of the of the firm.

The Legal Auditor
BENHABILES Zoheir



Thursday may 19, 2016

Coopérative Immobilière DAR EL AMEL – BP 14A – Bt 47 – Les Orangers – Rouiba – Alger
Tél : 021-85-43-55 - Fax : 021-85-10-22 – E-mail : contact@ccgalgerie.com – info@ccgalgerie.com







Annual Report 2015

COMPAGNIE CENTRALE DE REASSURANCE

CCR

COMPAGNIE CENTRALE DE REASSURANCE