

Rapport Annuel 2017





الشركة المركزية لإعادة التأمين
COMPAGNIE CENTRALE DE REASSURANCE

SERVING YOUR CHALLENGES, SUPPORTING YOUR ACTIVITY



Îlot 135, N°2, Cité Administrative Plateau. Ouled Fayet. Alger 16035

Tél : +213 0 21 38 25 08

Fax : +213 0 21 38 26 16

E-mail : contact@ccr.dz

Site Web : www.ccr.dz

Rapport Annuel 2017

Sommaire

LETTRE DU PRESIDENT	4
CHIFFRES CLES 2017	5
ACTIVITE COMMERCIALE	7
LA POLITIQUE RISK MANAGEMENT DE L'ENTREPRISE (ERM)	8
1-LA POLITIQUE DE GESTION DES RISQUES AU SEIN DE LA CCR.....	8
2-L'ORGANISATION DE LA FONCTION ERM DE LA CCR.....	8
RESSOURCE HUMAINE ET FORMATION	10
1-RESSOURCE HUMAINE.....	9
2-FORMATION.....	9
GESTION TECHNIQUE	12
1-ANALYSE GLOBALE.....	12
2-ACCEPTATIONS NATIONALES.....	13
3-ACCEPTATIONS INTERNATIONALES.....	14
4-SINISTRES REGLES.....	15
5-RETROCESSION.....	15
6-RETENTION.....	16
GESTION FINANCIERE	18
1-LES TITRES DE PARTICIPATIONS.....	18
2-LES PLACEMENTS FINANCIERS.....	18
GESTION GENERALE	20
1-FRAIS GENERAUX.....	20
2-RESULTATS.....	21
3-MARGE DE SOLVABILITE.....	21
4-PRINCIPAUX RATIOS.....	22
ETATS FINANCIERS 2017	24
1-ACTIF.....	24
2-PASSIF.....	25
3-COMPTES DE RESULTAT.....	26
4-TABLEAUX DES FLUX DE TRESORERIE.....	27
5-ETAT DE VARIATIONS DES CAPITAUX PROPRES.....	28

MESSAGE DU PRÉSIDENT

Au cours de l'exercice 2017, et en dépit de la hausse de 5% des capacités de réassurance, le marché international de la réassurance a enregistré une baisse modérée des prix de la réassurance, comparés aux trois dernières années. Cependant, en termes de sinistralité, le marché a subi, en 2017, d'importants sinistres à caractère catastrophique (ouragans Harvey, Irma et Maria et tremblement de terre du Mexique) donnant lieu à des pertes estimées à 143 milliards USD.

Pour ce qui est du marché algérien, la production du secteur des assurances, hors acceptations internationales de la CCR, s'élève au 31.12.2017, selon les chiffres provisoires, à près de 135 milliards DA contre 130 milliards DA en 2016, soit une croissance de 4% par rapport à 2016.

En matière de réassurance, la cession en réassurance du marché national, estimée pour l'exercice 2017 est de l'ordre de 36,3 milliards DA contre 36,7 milliards DA en 2016 ; soit une régression de 1%. La part de la CCR, dans ce marché, a évolué à la hausse, passant de 66% à 71% induite par la croissance de 6% de son chiffre d'affaires national.

Pour ce qui est du chiffre d'affaires réalisé par la CCR, à travers ses souscriptions internationales, il enregistre, en 2017, une progression de 31% dont résulte une amélioration de la contribution des affaires internationales dans la constitution du chiffre d'affaires global de l'entreprise, passant de 11%, en 2016, à 13%. Ceci traduit les efforts déployés par la CCR, dans le cadre de la mise en œuvre de sa politique commerciale, afin de réaliser son expansion sur le marché international.

Le chiffre d'affaires global de la CCR atteint 29,47 milliards DA en 2017, soit une évolution positive de plus de 8,3% par rapport à 2016. Cette croissance est tirée davantage par les cessions non obligatoires.

En termes de sinistres, l'exercice 2017 a été marqué par une hausse de la charge des sinistres brute de 60% due à la survenance de sinistres importants, aux deux niveaux, national et international (ADNOC et IRMA). Toutefois, et grâce à l'adéquation des couvertures de rétrocessions, l'impact de cette sinistralité sur la charge des sinistres nette a été atténué.

Dans le cadre de son activité commerciale, la CCR continue à apporter, aux cédantes son soutien, notamment en matière de formation et d'appui technique.

S'agissant de l'activité financière, la CCR poursuit, en 2017, la mise en œuvre de sa stratégie financière qui vise l'amélioration de la rentabilité de ses fonds disponibles tout en veillant au respect des dispositions légales en matière de représentation des engagements réglementés. Ainsi, les placements financiers et les participations de la CCR ont globalement progressé de 6,5%, en 2017, et ils ont généré une hausse des revenus financiers de 9%.

La croissance du chiffre d'affaires conjuguée à une politique de placement financier prudente a permis à la CCR de maintenir le niveau de rentabilité de ses fonds propres en dessus de 10% en 2017.

Enfin, la CCR a réussi à préserver sa notation, B+ avec des perspectives stables, attribuée par l'agence de notation AM BEST, qui témoigne de sa solidité financière et de sa performance technique.



Hadj Mohamed SEBA
Président Directeur Général

CHIFFRES CLÉS 2017

Millions DA

DESIGNATION	2017	2016	Millions DA
CHIFFRE D'AFFAIRES (Brut de Rétrocession)	29 472	27 201	8,35
CHIFFRE D'AFFAIRES (Net de Rétrocession)	17 904	16 422	9,02
CHARGE DE SINISTRES (Brute de Rétrocession)	18 041	11 270	60,08
CHARGE DE SINISTRES (Nette de Rétrocession)	8 345	8 430	-1,00
PRODUITS FINANCIERS	1 613	1 475	9,34
FRAIS DE FONCTIONNEMENT	1 000	843	18,57
RESULTAT NET	2 941	3 060	-3,89
TITRES DE PARTICIPATIONS	3 992	3 845	3,82
CAPITAUX PROPRES	28 896	27 399	5,47
PROVISIONS TECHNIQUES	37 956	29 645	28,03
TOTAL BILAN	79 352	73 388	8,13
CAPITAL SOCIAL	22 000	22 000	0,00

EFFECTIF ACTIF 2017	EFFECTIF ACTIF 2016	VARIATION
90	90	0

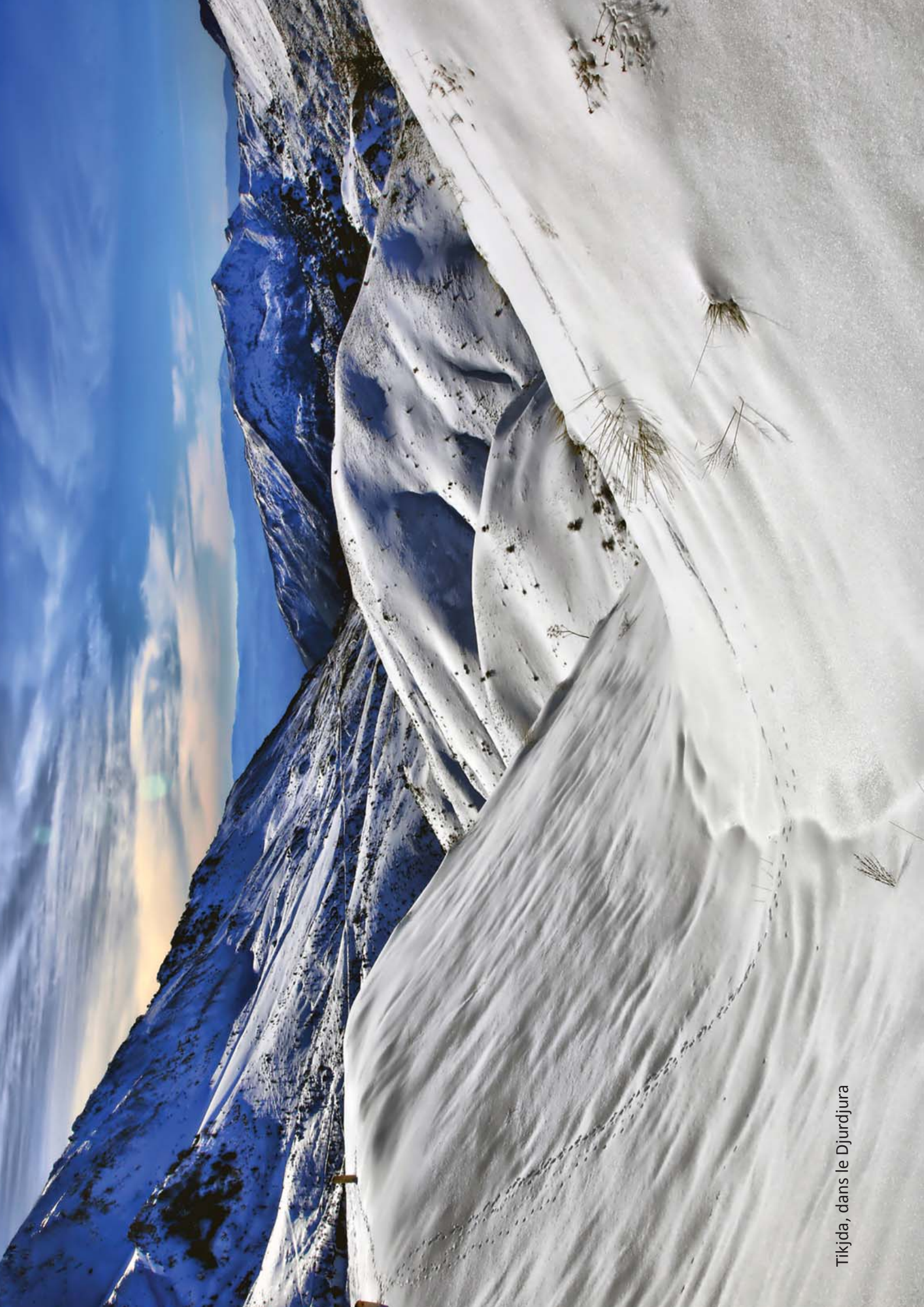
STRUCTURE ORGANISATIONNELLE DE LA CCR

CONSEIL D'ADMINISTRATION

PRÉSIDENT	Hadj Mohamed SEBA
ADMINISTRATEURS	Salima BEDRANI
	Djamel ABDELLI
	Kamel MARAMI
	Khaled MOUZAIA
	Mustapha TAMELGHAGHET

DIRECTION GENERALE

PRESIDENT DIRECTEUR GÉNÉRAL	Hadj Mohamed SEBA	
DIRECTEURS	Sofiane AZZOUG	DIRECTEUR DES ACCEPTATIONS INTERNATIONALES
	Abdellah BENSEIDI	DIRECTEUR TRANSPORT
	Wided BELHOUCHE	DIRECTRICE DE LA RETROCESSION
	Sid Ahmed RACHEDI	DIRECTEUR DE LA COMPTABILITE ET DES FINANCES
	Abdelmadjid OULMANE	DIRECTEUR DES RISQUES DIVERS ET ASSURANCE DE PERSONNE
	Karima MALEK	DIRECTRICE DE L'INFORMATIQUE
	Yacine LARIBI	DIRECTEUR DES RISQUES INDUSTRIELS ET ENGINEERING
CONSEILLERS	Makhlouf LATROUS	DIRECTEUR DE L'ADMINISTRATION GENERALE
	Ismail GHERBI	RESPONSABLE DE LA CELLULE STRATEGIE ET DEVELOPPEMENT
	Ahmed SID	RESPONSABLE DE LA CELLULE ACTUARIAT ET RISQUES MANAGEMENT



Tikjda, dans le Djurdjura

ACTIVITE COMMERCIALE

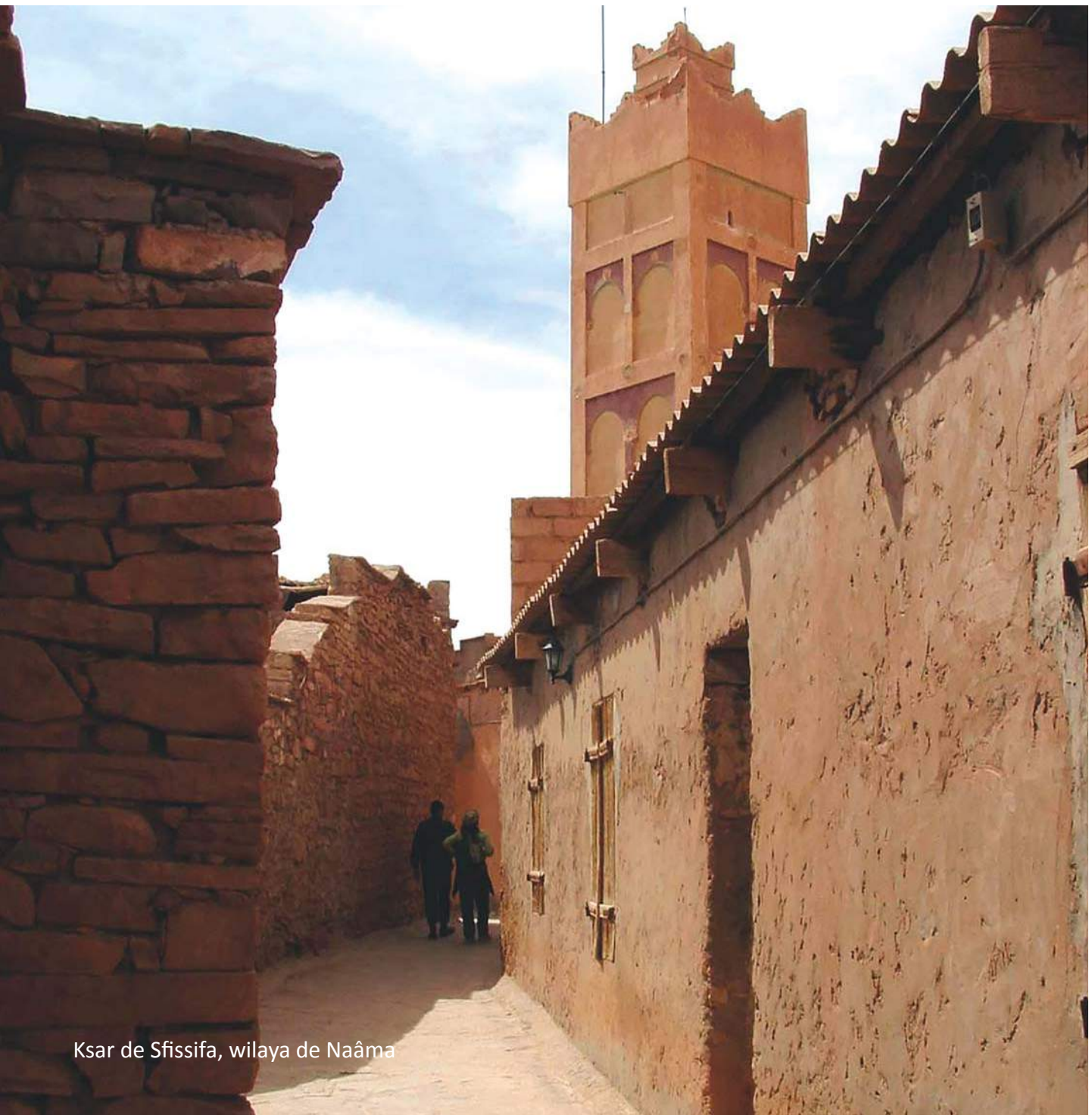
L'activité commerciale durant l'année 2017 a été intense, avec l'organisation et la réalisation d'un nombre important d'actions commerciales principalement à destination des cédantes nationales. L'année 2017 a aussi été caractérisée par des actions commerciales qui ont visé les marchés internationaux cibles de la CCR.

En effet, et vu que l'activité de la CCR est largement dominée par son portefeuille national qui a représenté, en 2017, 87% de son Chiffre d'Affaires, le marché local reste d'une importance capitale pour la compagnie. La CCR consacre l'essentiel de son effort au marché local, pour saisir les opportunités d'affaires qui en

découleraient.

En ce qui concerne le volet Acceptations Internationales de l'activité de la CCR, qui représente environ 13% de son portefeuille d'affaires, et qui constitue, la principale source de croissance à moyen et long terme, la CCR a mis en œuvre une politique commerciale qui permet la réalisation d'une croissance continue des affaires internationales.

La qualité de service, la proximité commerciale, la consolidation du Rating et la prospection, constituent les facteurs principaux de cette politique en matière de développement des acceptations internationales.



Ksar de Sfisifa, wilaya de Naâma

LA POLITIQUE RISK MANAGEMENT DE L'ENTREPRISE (ERM)

La sécurisation du cadre d'organisation et de fonctionnement de la CCR, comme un support à ses actions stratégiques, est la principale mission assignée à la fonction ERM (Entreprise Risk Management) de la CCR. En effet, l'entreprise a mis en place des outils permettant de la protéger au mieux des risques opérationnels, humains et d'environnement, auxquels elle pourrait être exposée.

La mise en place d'un processus continu pour l'identification et l'atténuation des risques favorise les bonnes pratiques en matière de gestion des risques. Ce processus repose essentiellement sur les procédures nécessaires à l'évaluation et au contrôle des risques pour limiter leur éventuel impact à des niveaux acceptables par la compagnie.

1 - LA POLITIQUE DE GESTION DES RISQUES AU SEIN DE LA CCR

La politique Risk Management implique tous les niveaux décisionnels de la compagnie. Il s'agit de définir la tolérance globale aux risques ainsi que la tolérance pour chaque catégorie de risque. Elle est ensuite intégrée par les structures de gestion, d'audit et de contrôle des risques pour encadrer les processus opérationnels. Les tolérances par catégorie et par risque sont validées par le Conseil d'administration.

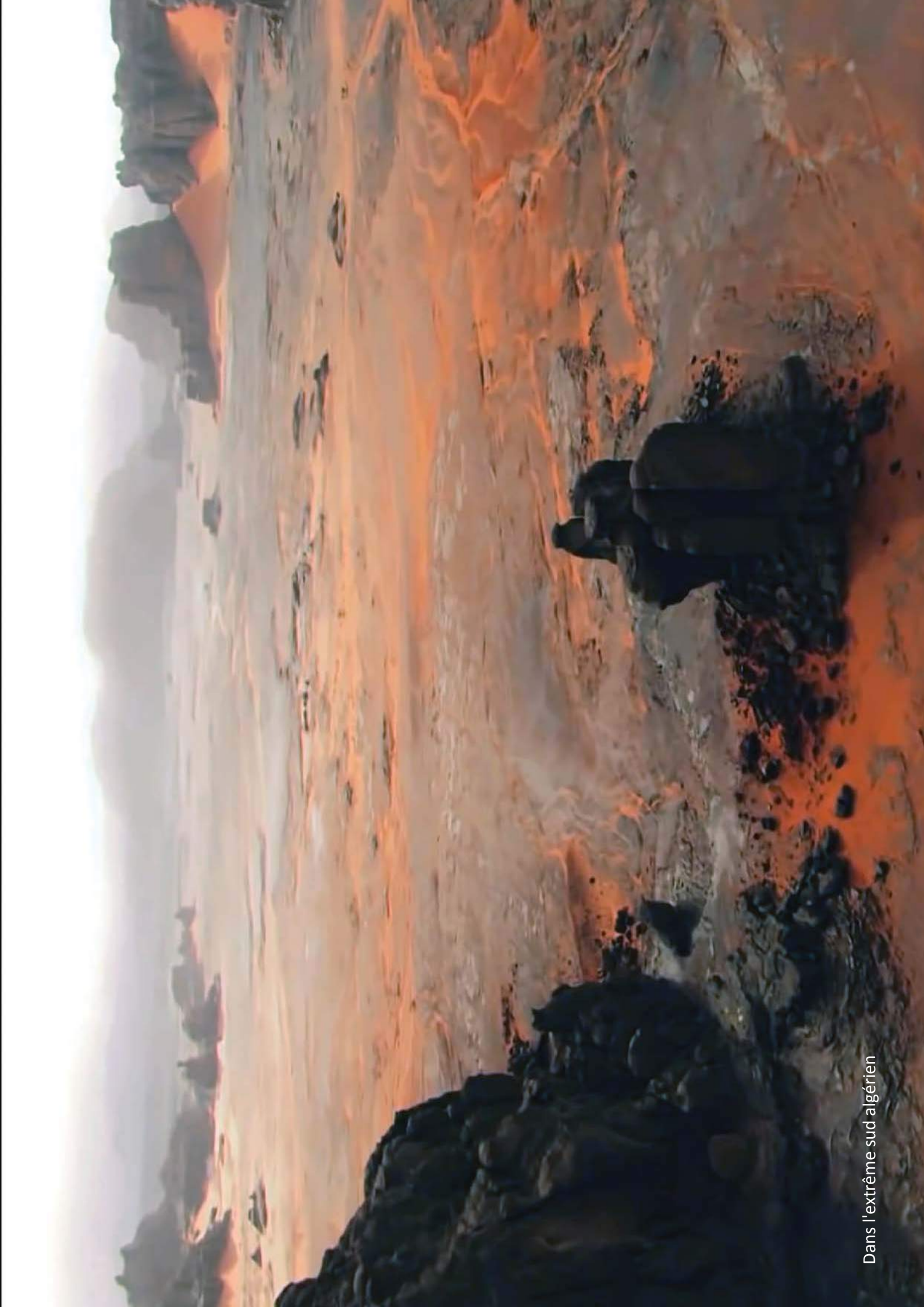
2 - ORGANISATION DE LA FONCTION ERM DE LA CCR

La fonction Risk Management est le maillon fondamental de la stratégie de gestion des risques de la compagnie. La fonction Risk Management au sein de la CCR vise en premier lieu, la maîtrise des risques auxquels l'entreprise fait face dans le but de favoriser les conditions de réalisation de ses objectifs stratégiques et d'assurer la sécurité de ses fonds propres.



La mise en œuvre de la fonction Risk Management au sein de la CCR s'articule autour d'une organisation impliquant plusieurs centres fonctionnels au sein de la compagnie, sous la supervision directe de la direction

générale, il s'agit principalement des structures Risk Management et audit interne en plus des différents centres opérationnels de l'entreprise.



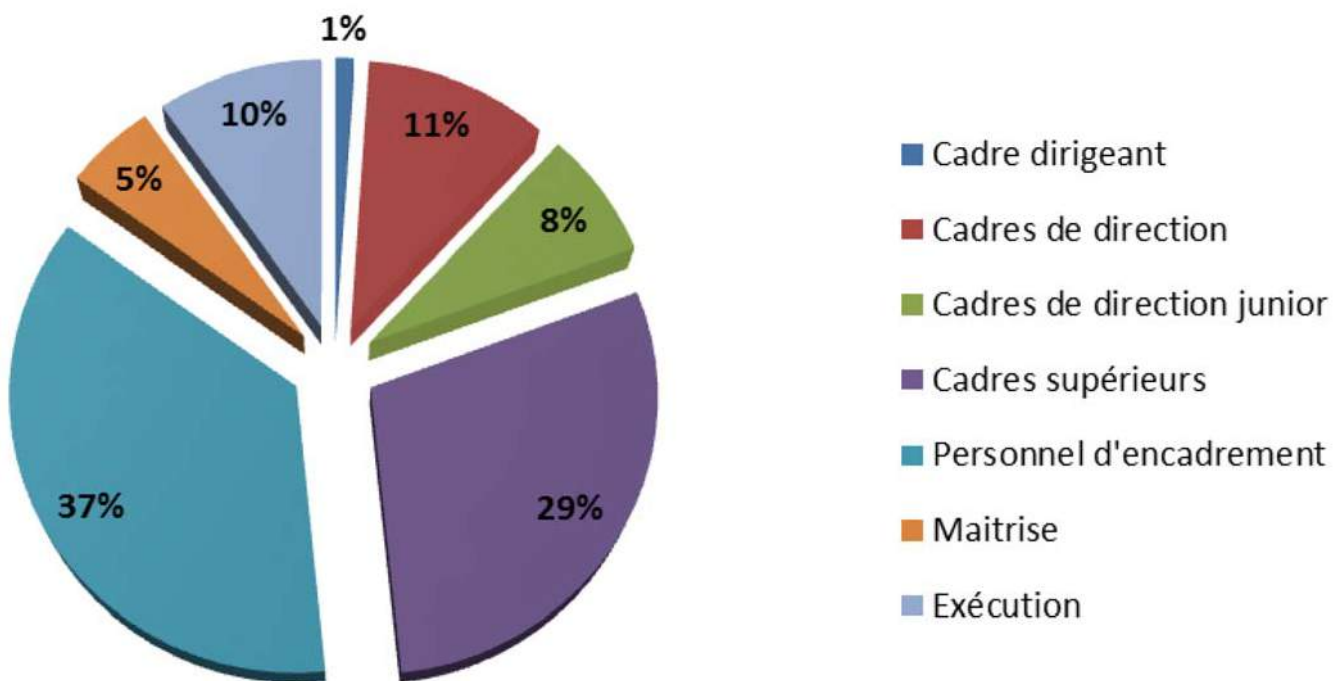
Dans l'extrême sud algérien

RESSOURCE HUMAINE ET FORMATION

1 - RESSOURCE HUMAINE

Au terme de l'exercice 2017, le nombre d'effectif de l'entreprise a atteint 93 éléments inscrits, dont 90 actifs, contre un nombre de 94 éléments inscrits, dont 90 actifs, en 2016.

STRUCTURE DE L'EFFECTIF INSCRIT - 2017



2 - FORMATION

Considérant que la qualité de la prestation de la CCR dépend de la formation et de la compétence de sa ressource humaine, la CCR déploie d'importants efforts pour la formation continue de ses effectifs. A cet effet, il a été réalisé, au cours de l'exercice 2017, 328 participations à des formations dont (05) en longue durée, (86) en

courte durée, (84) formations informatiques, (14) stages à l'étranger, (59) participations à des séminaires et ateliers et (80) concernant les formations internes. En termes de coût financier, ces formations ont généré un coût de 9,515 millions DA. Rapporté à la masse salariale 2017, le coût global de ces formations représente un ratio de 5,37% ; soit plus de deux fois le minimum imposé par la réglementation algérienne en la matière (qui est de 2%).



La Presqu'île d'El Aouana, Jijel

GESTION TECHNIQUE

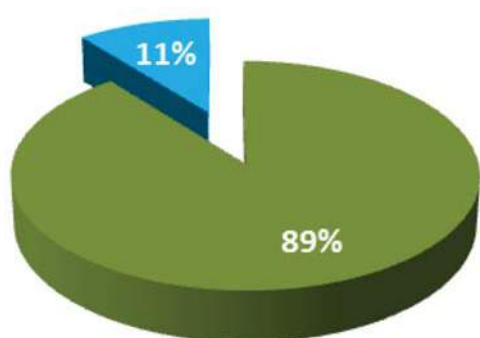
1 - ANALYSE GLOBALE

L'activité technique de la CCR s'est caractérisée, en 2017, par une progression du chiffre d'affaires global de 8,35%. Le chiffre d'affaires national a réalisé une progression de 5,72% en 2017 par rapport à 2016, alors que le chiffre d'affaires international a progressé de 30,58%.

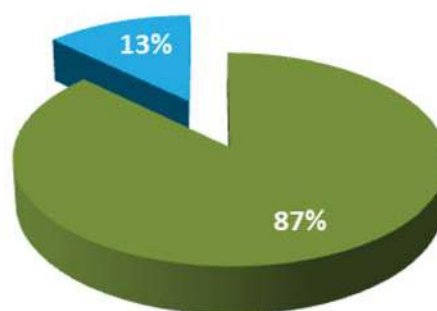
Le chiffre d'affaires global de la CCR reste dominé

par les acceptations nationales à hauteur de 87,22%, soit 25 707 millions DA, contre 89,40% en 2016. Les acceptations internationales représentent une part de 12,78%, soit 3 765 millions DA, contre 10,60% en 2016. La part de la cession obligatoire du chiffre d'affaires global passe de 61,02%, en 2016, à 60,43% en 2017. Même si la part des acceptations internationales reste faible, elle continue néanmoins sa progression, en gagnant plus de 2 points dans la structure du chiffre d'affaires en 2016.

PART DES ACCEPTATIONS NATIONALES ET INTERNATIONALES - 2016



PART DES ACCEPTATIONS NATIONALES ET INTERNATIONALES - 2017



■ Acceptations nationales ■ Acceptations internationales

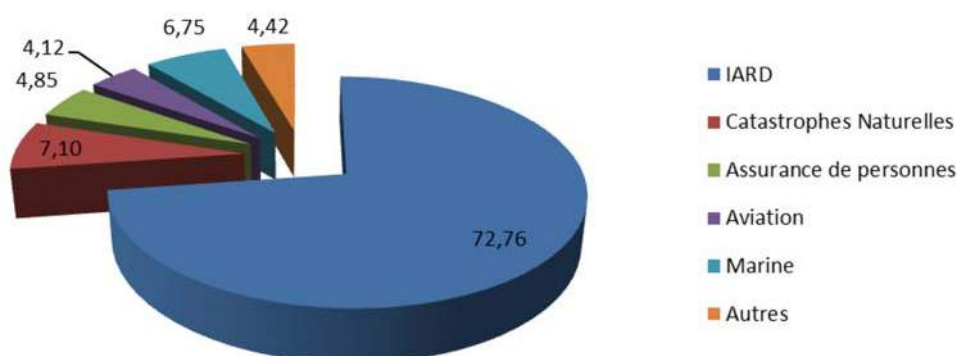
Par branches, la production globale de la CCR se présente comme suit :

EVOLUTION DES ACCEPTATIONS GLOBALES PAR BRANCHE - 2017

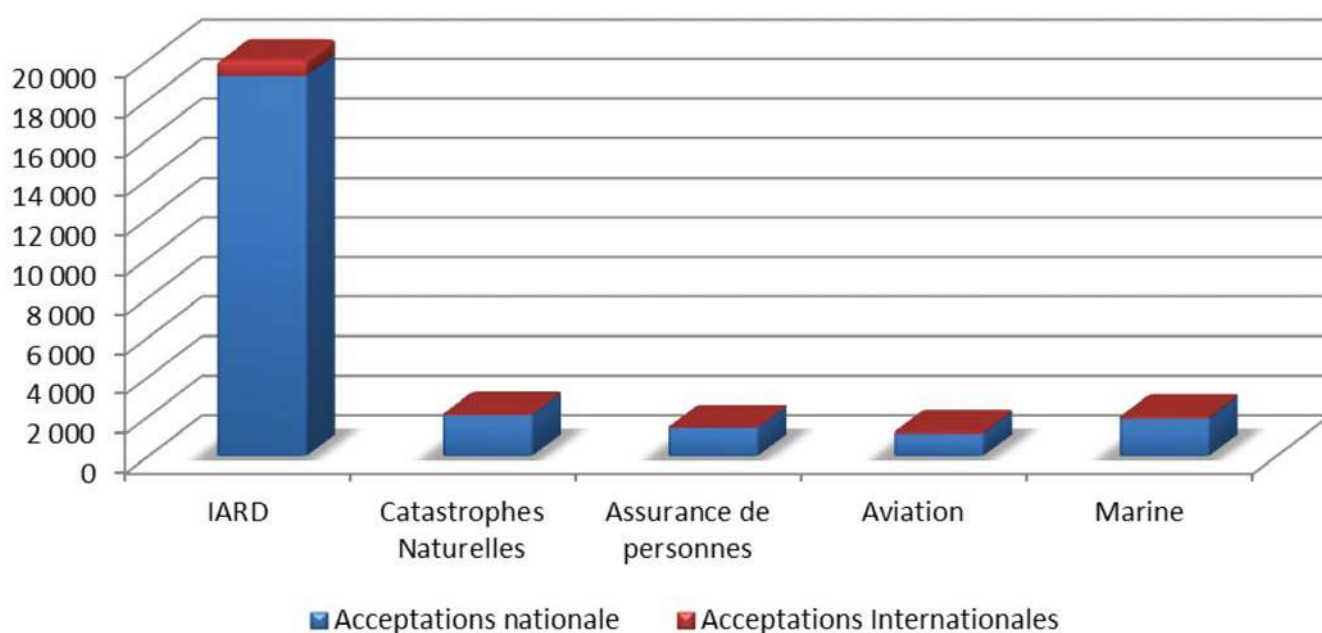
Millions DA

Branches	2016		2017		Millions DA	
	Montant	%	Montant	%	Montant	%
IARD	19 610	72,09	21 444	2,76	1 834	9,35
Catastrophes Naturelles	1 959	7,20	2 092	7,10	133	6,79
Assurance de personnes	1 416	5,21	1 428	4,85	12	0,85
Aviation	1 286	4,73	1 215	4,12	-71	-5,52
Marine	2 129	7,83	1 990	6,75	-139	-6,53
Autres	801	2,94	1303	4,42	502	62,67
TOTAL	27 201	100	29 472	100	2 271	8,35

STRUCTURE DES ACCEPTATIONS GLOBALES - 2017



ACCEPTATIONS GLOBALES - 2017



2 - ACCEPTATIONS NATIONALES

Le chiffre d'affaires des acceptations nationales, réalisé au titre de l'exercice 2017, s'élève à 25 707 millions DA contre 24 317 millions DA en 2016, soit une évolution positive de 5,72% (+1 390 millions DA).

2.1. BRANCHES NON MARINES

Le chiffre d'affaires des branches non marines a marqué, au titre de l'exercice 2017, une progression de 7,63%, soit +1 608 millions DA, passant de 21 068 millions DA, en 2016, à 22 676 millions DA en 2017. Ce chiffre d'affaires 2017 des branches non marines représente 88% du chiffre d'affaires national et 77% du chiffre d'affaires global de la CCR.

A) IARD

La branche IARD (Incendie, Accident et Risques Divers) y compris l'Engineering et la RC Décennale, enregistre au titre de l'exercice 2017, un chiffre d'affaire de 19 181 millions DA contre 17 508 millions DA en 2016 en progression de 9,55%. Cette progression concerne, principalement, les branches incendie (+ 631 millions DA) et engineering (+ 614 millions DA).

B) Catastrophes Naturelles

Le chiffre d'affaires de la branche catastrophes naturelles réalisé, au titre de l'exercice 2017, s'élève à 2 074 millions DA contre 1 947 millions DA en 2016, marquant ainsi une progression de 6,55% (+128 millions DA) soutenue par l'augmentation des souscriptions conventionnelles.

C) Assurances de personnes

Le portefeuille des assurances de personnes qui comprend les deux branches « assurance vie » et « assistance voyage », enregistre, au titre de l'exercice 2017, un volume de primes de 1 421 millions DA contre 1 414 millions DA, en 2016, ce qui représente une légère hausse de 0,52%, soit +7 millions DA, et qui trouve son origine dans la hausse du chiffre d'affaires de la branche Vie contre une régression de celui de la branche assistance voyage. Ce chiffre d'affaires 2017 est constitué, à 54,92%, des primes « assurances vie », soit 781 millions DA, et à 45,08% des primes « assistance voyage », soit 641 millions DA.

2.2. BRANCHE TRANSPORT

La branche transport, constituée des branches aviation, corps de navires et facultés, a réalisé, au titre de l'exercice 2017, un chiffre d'affaires de 3 031 millions DA contre 3 249 millions DA en 2016, marquant ainsi une régression de 6,71% (-218 millions DA).

A) Aviation

La branche aviation a enregistré en 2017, un volume de primes de 1 135 millions DA contre 1 220 millions DA en 2016, marquant une régression de 6,90%.

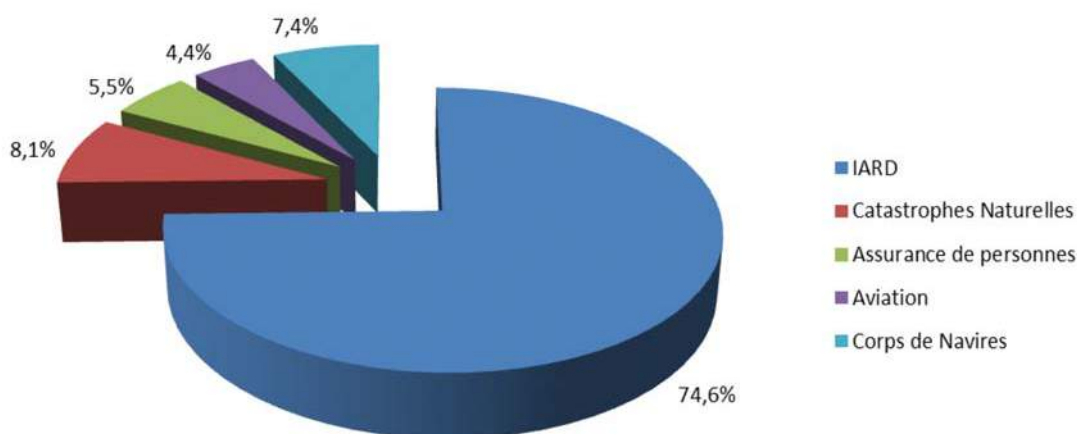
B) Facultés & Corps Maritimes

Le chiffre d'affaires des branches Marines (Facultés & Corps Maritimes), réalisé 2017, s'élève à 1 896 millions DA, enregistrant ainsi une régression de 7,06% (-134 millions DA), comparé au chiffre d'affaires 2016 (2 030 millions DA).

ÉVOLUTION DES ACCEPTATIONS NATIONALES - 2017

Branches	2016		2017		Variation (%)	
	Sin Brut	(%)	Montant	(%)	Montant	(%)
IARD	17 708	72,8	19 181	74,6	1 473	8,32
Catastrophes Naturelles	1 947	8,0	2 074	8,1	128	6,57
Assurance de personnes	1 414	5,8	1 421	5,5	7	0,50
Aviation	1 220	5,0	1 135	4,4	- 84	- 6,89
Corps de Navires	2 030	8,3	1 896	7,4	- 134	- 6,60
TOTAL	24 317	100	25 707	100	1 390	5,72%

STRUCTURES DES ACCEPTATIONS NATIONALES - 2017



3 - ACCEPTATIONS INTERNATIONALES

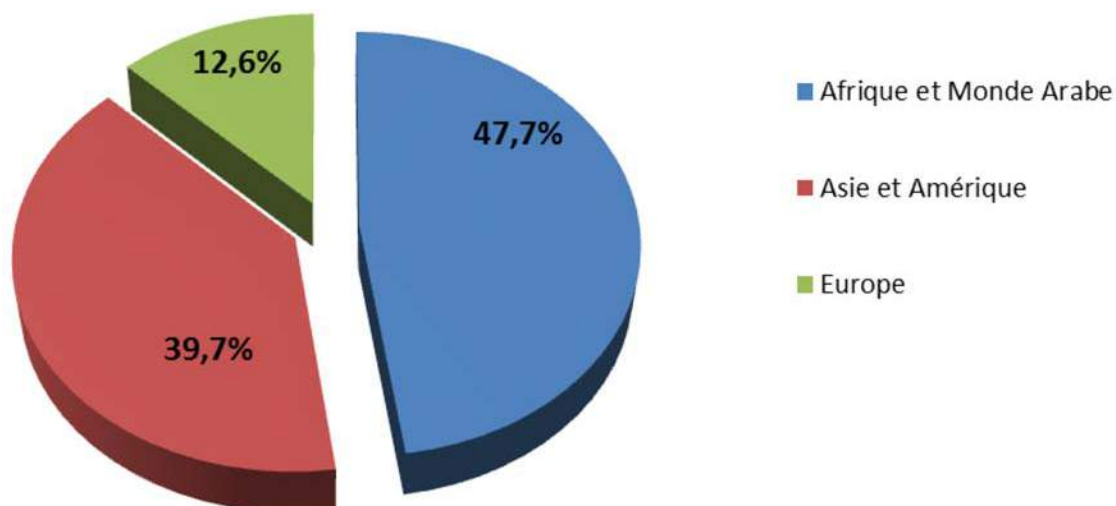
Le chiffre d'affaires réalisé, en 2017, à travers les souscriptions de la CCR à l'international, s'élève à 3 765 millions DA contre 2 884 millions DA en 2016, soit une croissance de 30,58% (+882 millions DA) tirée, par la réalisation de nouvelles affaires, l'augmentation des niveaux de participations de la CCR en 2016 et 2017. Ainsi, la structure du chiffre d'affaires international fait ressortir une contribution des traités à hauteur de 90,86% et de 9,14% pour les facultatives contre, respectivement, 84,23% et 15,77% en 2016.

3.1. CHIFFRE D'AFFAIRES INTERNATIONAL PAR ZONE

L'analyse du chiffre d'affaires international 2017, par zone géographique, indique que la zone Afrique & Monde Arabe constitue la première zone de souscription à l'international avec une pénétration de 47,7% contre 51,6% l'exercice précédent. Elle est suivie de la zone Asie & Amérique qui demeure la deuxième zone de souscription, avec une part de 39,7% contre 43,2% en 2016.

Ainsi, on retrouve, en dernière position, la zone Europe avec une part de 12,6% contre 5,2% en 2016.

RÉPARTITION DES ACCEPTATIONS INTERNATIONALES PAR ZONE



3.2. CHIFFRE D'AFFAIRES INTERNATIONAL PAR BRANCHE

L'analyse du chiffre d'affaires international, par branche, fait ressortir l'importance de la branche IARD, qui avec

un volume de prime de 2 262 millions DA domine le portefeuille international, elles représentent 60,08% du chiffre d'affaires international en 2017 contre 65,94% en 2016.

EVOLUTION DES ACCEPTATIONS INTERNATIONALES PAR BRANCHE - 2017

Branches	2016		2017		Millions DA	
	Montant	%	Montant	%	Montant	%
IARD	1 902	65,95	2 262	60,08	360	18,93
Catastrophes Naturelles	12	0,42	18	0,48	6	50,00
Assurance de personnes	2	0,07	7	0,19	5	250,00
Aviation	66	2,29	80	2,12	14	21,21
Marine	100	3,47	95	2,52	- 5	- 5,00
Autres (*)	801	27,77	1 303	34,61	502	62,67
TOTAL	2 884	100	3 765	100	882	30,58

4 - SINISTRES REGLÉS

L'exercice 2017 a été caractérisé par une légère baisse

des sinistres réglés par la CCR. En effet, les sinistres réglés bruts de l'exercice s'élevaient à 10 963 millions DA contre 11 161 en 2016, soit une baisse de 1,77%.

SINISTRES REGLES PAR BRANCHES

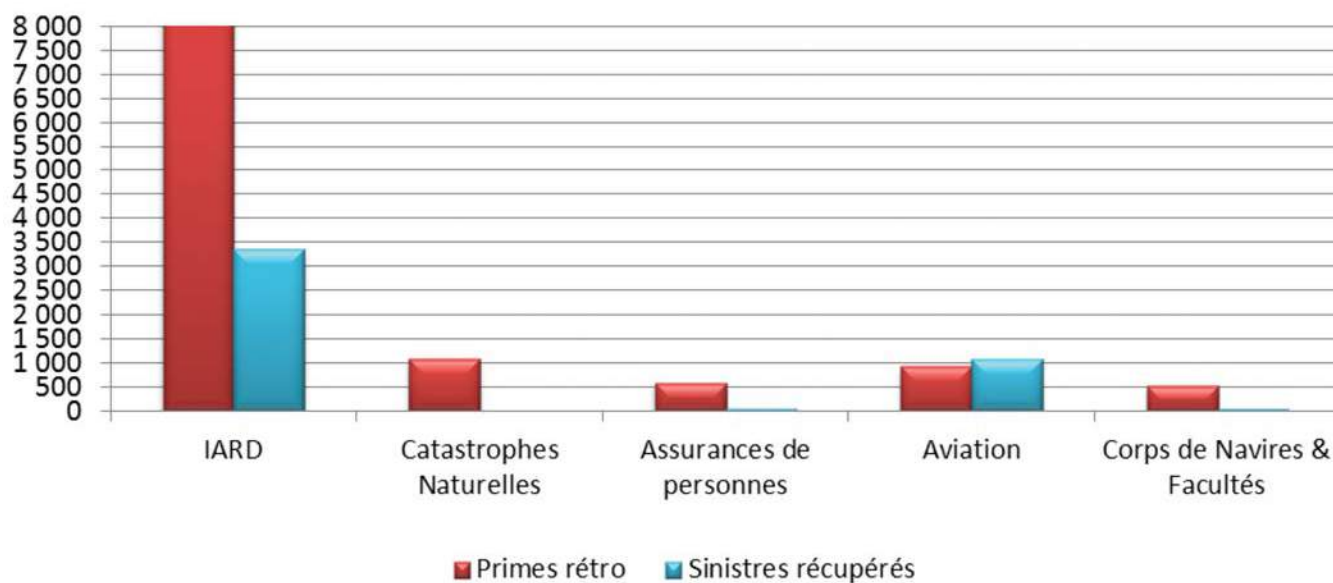
Branches	2016		2017		Millions DA	
	Sin Brute	Ret Net CCR	Sin Brute	Ret Net CCR	Sin Brute	Ret Net CCR
IARD	8 492	4 264	7 585	5 152	- 11	21
Catastrophes Naturelles	2	2	2	3	-	50
Assurances de personnes	417	436	280	319	- 33	- 27
Aviation	1 620	71	1 191	110	- 27	55
Corps de Navires & Facultés	- 21	- 76	824	813	- 4 024	- 1 170
Autres	651	10	1 081	9	66	- 10
TOTAL	11 161	5 736	10 963	6 405	- 2	12

5 - RETROCESSION

Le volume des primes rétrocédées a connu, en 2017, une hausse de 7,33% (+790 millions DA), passant de 10 778 millions DA, en 2016, à 11 568 millions DA. Rapporté au chiffre d'affaires global brut réalisé, en 2017 (29 472 millions DA), le total des primes rétrocédées représente 39,25% contre 39,63% en 2016.

Pour ce qui est des sinistres récupérés auprès des rétrocessionnaires, ils ont enregistré, au 31.12.2017, une variation négative de 24,98%, passant de 6 076 millions DA, en 2016, à 4 558 millions DA, soit une baisse de 1 518 millions DA. Rapportés au total des règlements de sinistres brut à la charge de la CCR, au 31.12.2017 (10 963 millions DA), ces sinistres récupérés représentent 41,58% contre 51,44% en 2016.

LA RÉTROCESSION EN 2017

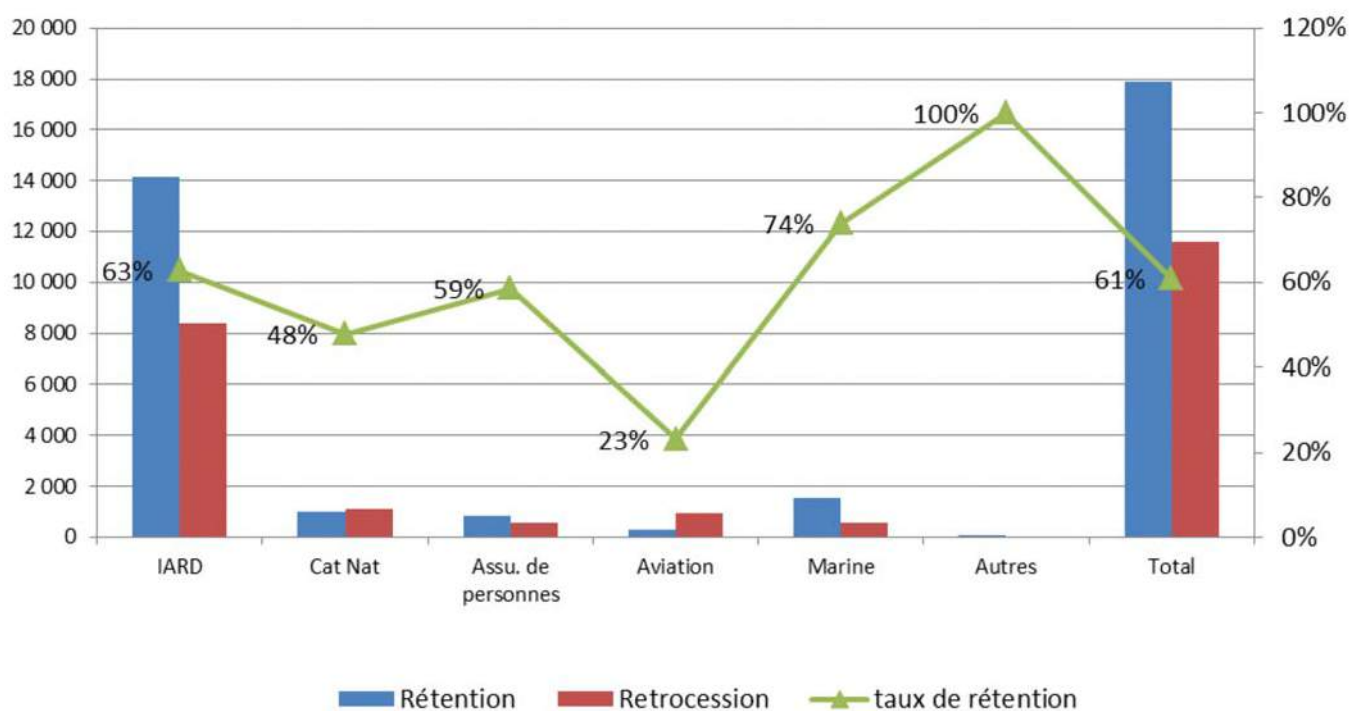


6 - RETENTION

Le volume des primes retenues par la CCR, au titre de l'exercice 2017, a atteint un montant de 17 904 millions DA contre 16 422 millions DA en 2016, enregistrant ainsi une variation positive de 9,02%, soit +1 482 millions DA. Rapportée au chiffre d'affaires global, la rétention de la CCR représente une part de 60,75%, en 2017, contre 60,37% en 2016, en hausse de 0,37 point.

En matière de sinistres, le montant des sinistres réglés à la charge nette de la CCR a atteint, au 31.12.2017, un montant de 6 405 millions DA contre 5 736 millions DA en 2016, en hausse de 11,67%, soit +669 millions DA. Rapportée au total des sinistres réglés brut, la rétention de la CCR représente une part de 58,42%, en 2017, contre 48,56% en 2016, marquant ainsi une hausse de 9,86 points.

TAUX DE RÉTENTION DES PRIMES PAR BRANCHE - 2017





La future Grande Mosquée d'Alger

GESTION FINANCIERE

Les actifs financiers et placements s'élevèrent au 31 décembre 2017 à 56 394 millions DA, contre 52 941 millions DA en 2016, en hausse de 3 453 millions DA (+6,52%).

Le total des produits financiers dégagés par les placements de la CCR en 2017 a atteint 1 613 millions DA contre 1 475 millions DA en 2016, soit une augmentation de 138 millions DA, correspondant à +9,34%.

Les revenus financiers représentent 5,47% du chiffre d'affaires 2017, soit une augmentation de 0,05 point par rapport à 2016 (5,42%). Ramenés aux charges, les produits financiers générés en 2017 permettent la couverture de :

- ▶ 161% des frais de fonctionnement contre 175% en 2016 ;
- ▶ 721% des charges du personnel contre 681% en 2016.

1 - TITRES DE PARTICIPATION

Les participations de la CCR dans le capital social des entreprises nationales et internationales, du secteur des assurances et des autres secteurs, totalisent au 31/12/2017, le montant de 3 992 millions DA contre 3 845 millions DA en 2016, en hausse de 147 millions DA.

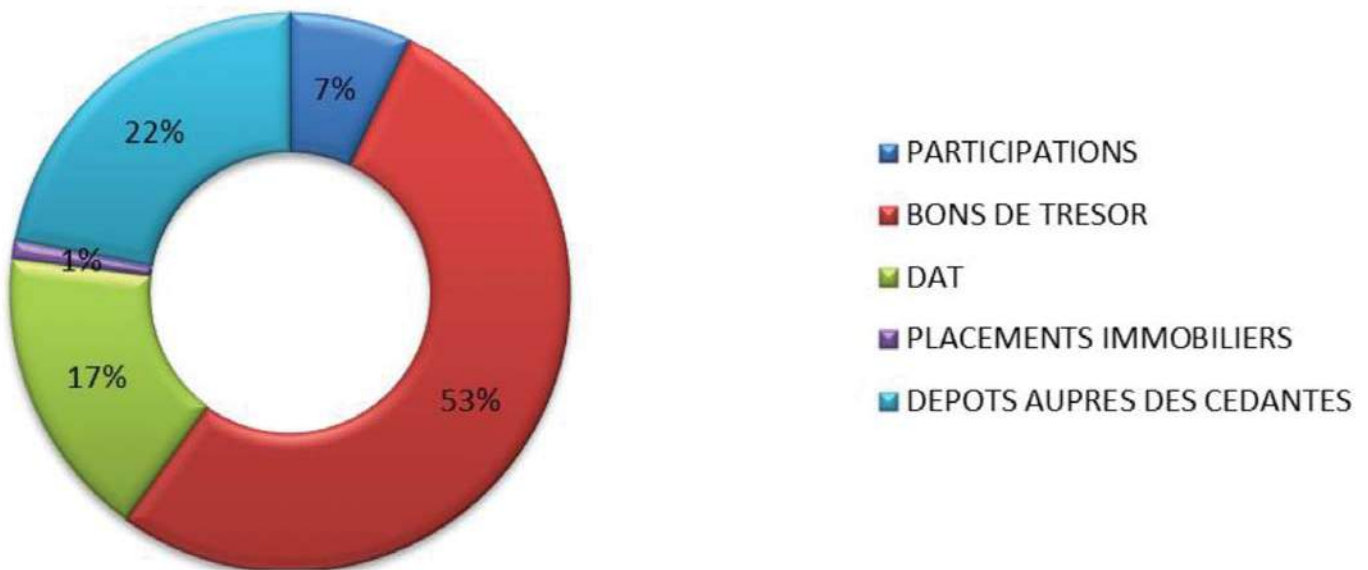
2 - LES PLACEMENTS FINANCIERS

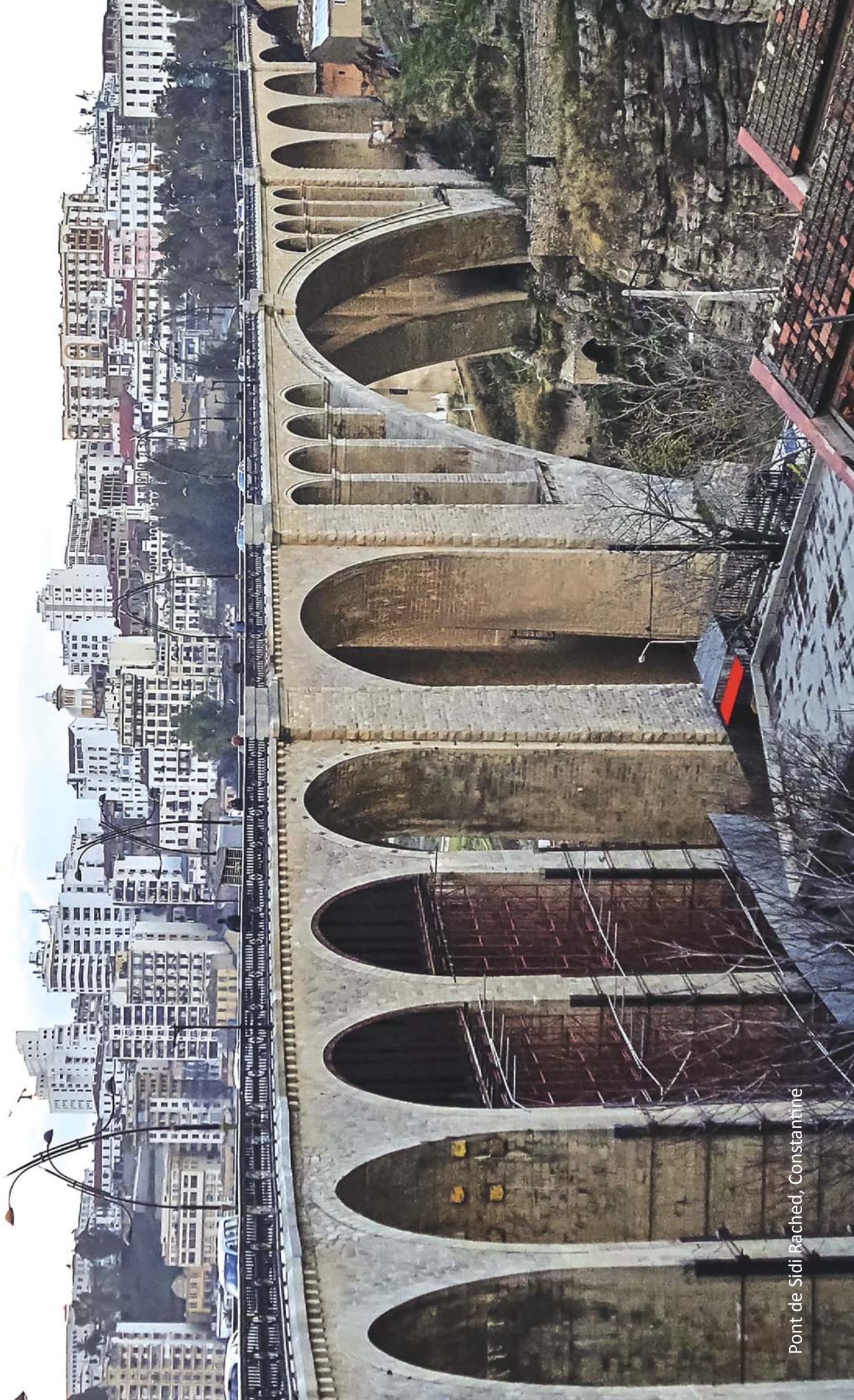
Les placements financiers de la CCR, hors titres de participations, s'élevèrent à 52 402 millions DA au 31/12/2017, contre 49 095 millions DA en 2017, en hausse de 3 306 millions DA, soit +6,73%.

Aussi, les Bons du Trésor occupent la première place des placements financiers de la CCR, avec un volume de 29 824 millions DA, représentant 57% du total des placements financiers hors titre de participation, suivis par les dépôts auprès des cédantes, avec un volume de 12 411 millions DA, soit 24% du total des placements financiers, et en troisième position, les DAT avec un volume de 9 556 millions DA, en baisse de 10,76% par rapport à 2016, soit une part de 18% des placements financiers hors titre de participation (contre 22% en 2016).

Un autre changement significatif dans la structure des placements financiers hors titres de participation est le remboursement par anticipation opéré par le Trésor Public du placement de 4 000 millions DA au titre de l'emprunt National pour la Croissance Economique (ENCE), ce qui représentait 8,15% des placements financiers au 31/12/2016. Les placements immobiliers, dont la valeur est restée la même qu'en 2016, représentent 1,16% du total des placements financiers hors titres de participation.

STRUCTURE DU PORTEFEUILLE DES PLACEMENTS - 2017





Pont de Sidi Rached, Constantine

GESTION GENERALE

1 - FRAIS GENERAUX

Les Frais de fonctionnement enregistrés, au 31.12.2017, ont atteint un volume de 1 000 millions DA contre 843 millions DA en 2016, soit une hausse de 18,57% (+157 millions DA) qui concerne, essentiellement, les postes « autres charges

opérationnelles », « impôts et taxes et versements assimilés » et « autres services extérieurs ».

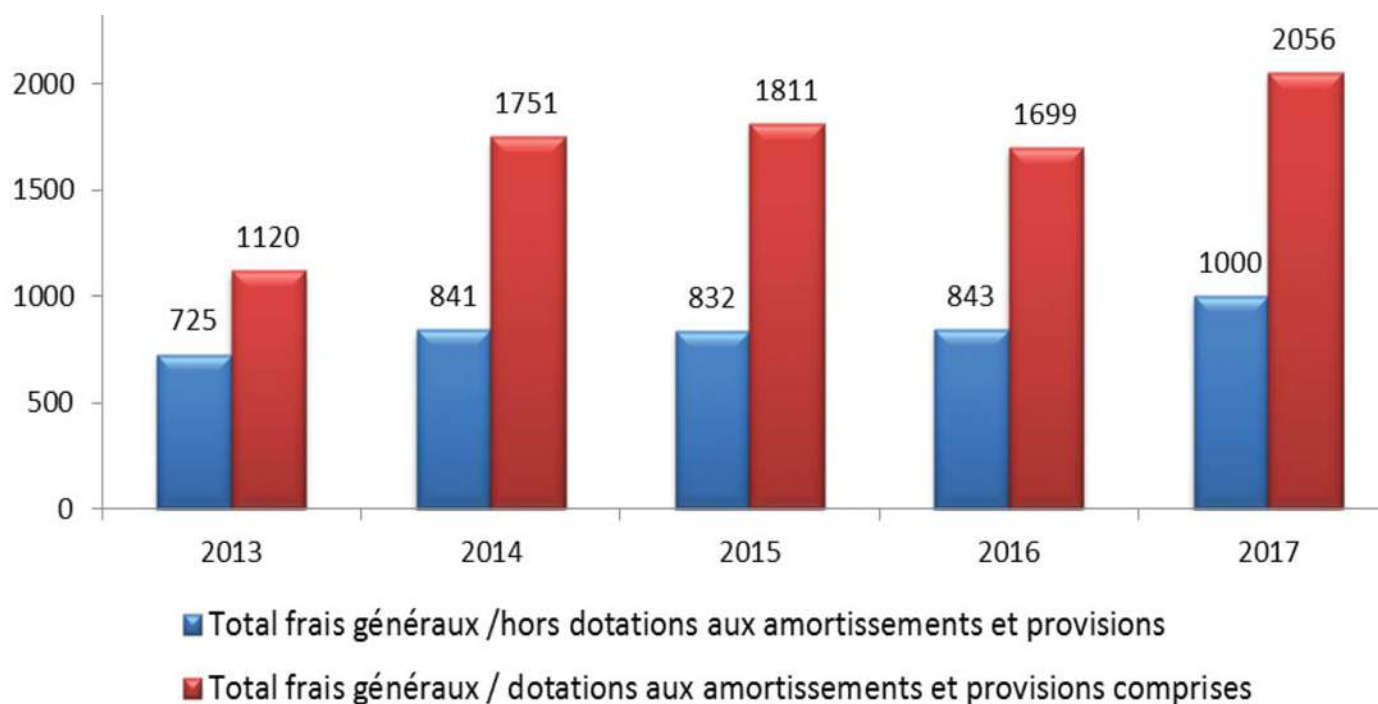
Les frais généraux (dotations aux amortissements et provisions comprises), enregistrés au 31.12.2017, s'élèvent à 2 056 millions DA contre 1 699 millions DA en 2016, en hausse de 20,99%, soit +357 millions DA dont 198 millions DA qui concernent les dotations aux provisions.

LES FRAIS GENERAUX EN 2017

Millions DA

Rubriques	Réalisations 2016	Prévisions 2017	Réalisations 2017
Services Extérieurs	27,5	39,3	30,5
Autres Services Extérieurs	195	197,7	223,1
Charges du Personnel	216,5	222,5	223,7
Impôts et Taxes et Versements assimilés	254,7	281,9	290,2
Autres Charges Opérationnelles	149,7	131,6	232,4
Total Frais de fonctionnement	843,4	873,0	1 000,1
Dotations aux Amortissements et Provisions	855,7	402,0	1.055,8
Frais Généraux	1 699,20	1 275,0	2 055,9

ÉVOLUTION DES FRAIS GÉNÉRAUX 2013-2017 (millions DA)



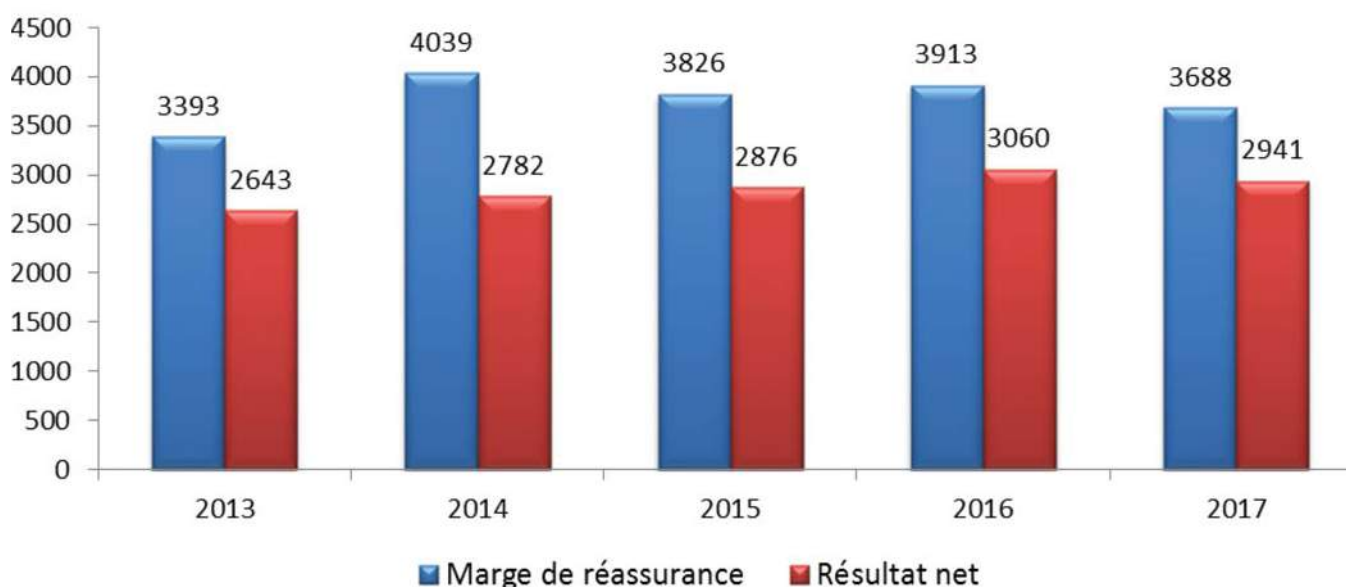
2 - RESULTATS

Les différents résultats dégagés en 2017, se présentent comme suit :

Millions DA

Désignation	2016	2017	Variation (mt)	Variation %
Marge de réassurance	3 913	3 688	-225	-5,75
Résultat technique opérationnel	2 399	1 991	-408	-17,02
Résultat financier	1 447	1 658	211	14,57
Résultat ordinaire avant impôts	3 846	3 649	-197	-5,13
Résultat net des activités ordinaires	3 060	2 941	-119	-3,89
Résultat net/Capital social	13,91%	13,37%	-0,54	-0,54
Résultat net/Capitaux propres	11,17 %	10,18%	-0,99	-0,99

ÉVOLUTION DES FRAIS RÉSULTATS 2013-2017 (millions DA)



3 - MARGE DE SOLVABILITE

Le montant des capitaux propres, au 31.12.2017, s'établit à 28 896 millions DA contre 27 399 millions DA en 2016.

Le montant de la marge de solvabilité, enregistré au 31.12.2017, s'élève à 28 939 millions DA. Il est supérieur à 20%, soit 5 894 millions DA, des primes nettes

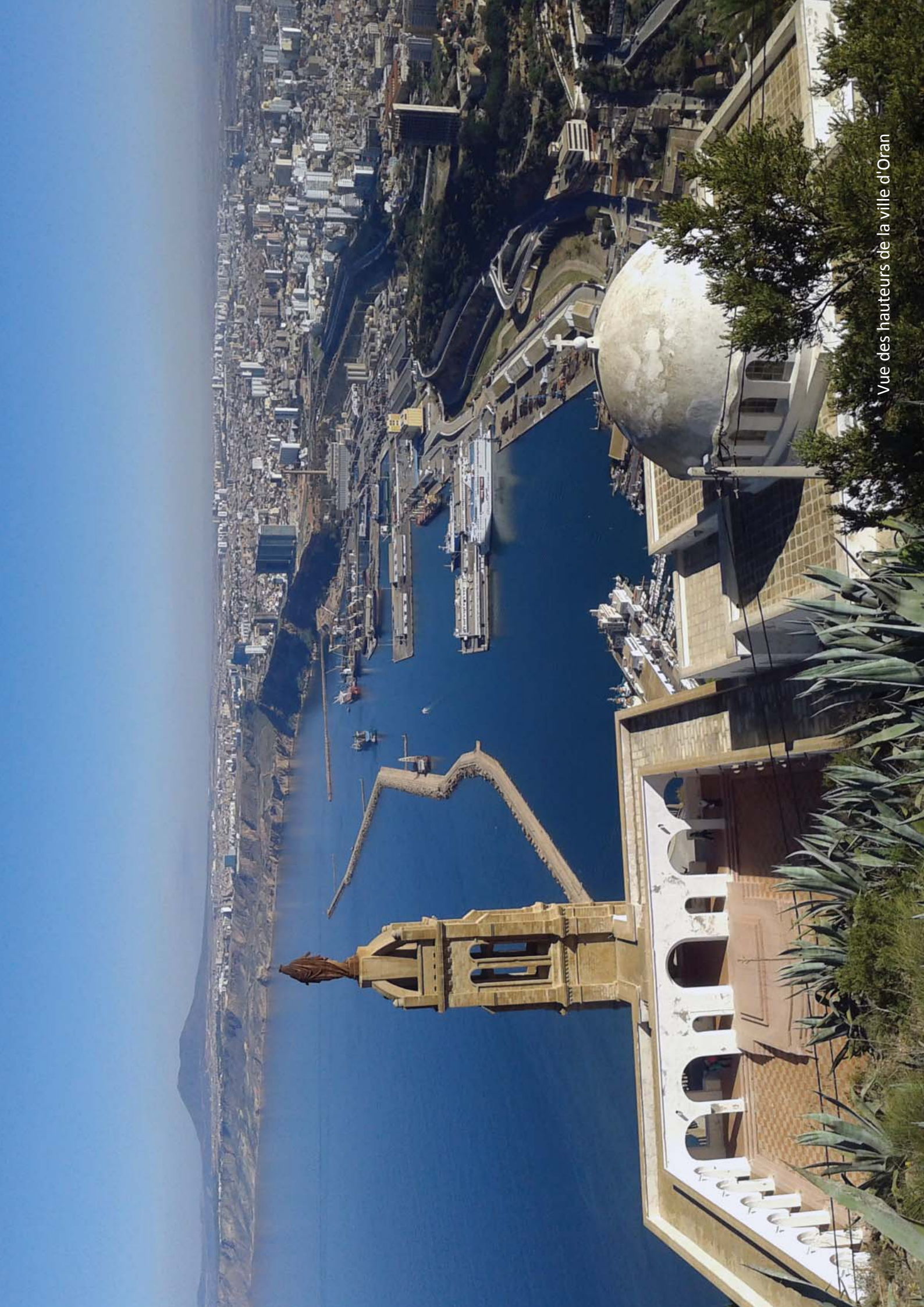
d'annulation (29 472 millions DA) et est supérieur au seuil minimum fixé à 15%, soit 5 693 millions DA, des provisions techniques (37 956 millions DA), constituant une marge de solvabilité respectée selon les deux méthodes prévues par la réglementation des assurances.

Cette marge de solvabilité représente 98,19% des primes nettes d'annulation et 76,24%, des provisions techniques.

4 - PRINCIPAUX RATIOS

RATIOS	2016 (%)	2017 (%)
RATIOS DE STRUCTURE FINANCIERE		
Capitaux Propres / Passif	37,33	36,42
Réserves/Capitaux Propres	4,28	9,46
ENDETTEMENT		
Total Dettes / Total Passif	58,13	58,28
EQUILIBRE TECHNIQUE		
Prov. Tech. + Dettes Tech. / Créances d'Inves. + Dispo.	56,87	73,45
RATIOS DE GESTION		
Frais de Fonctionnement / Chiffre d'Affaires	3,10	3,39
Frais de Personnel / Chiffre d'Affaires	0,80	0,76
Masse Salariale / Chiffre d'Affaires	0,63	0,60
Produits Financiers / Frais Fonctionnement	174,93	161,30
Produits Financiers / Frais Personnel	681,44	745,08
RATIOS DE RENTABILITE		
Marge de Réassurance/Chiffre d'Affaires	14,39	12,51
Résultat Net / Capital Social	13,91	13,37
Résultat Net / Chiffre d'Affaires	11,25	9,98
Résultat Net / Capitaux Propres	11,17	10,18
RATIOS TECHNIQUES		
RATIO COMBINE (Charge des sinistres nette + commissions nettes +Frais de Fonct. / Chiffre d'Affaires net)	81,41	83,48
LOSS RATIO (Charge des sinistres nette / Chiffre d'Affaires net)	51,07	51,28
PRODUCTIVITE		
Chiffre d'Affaires / Agents	302,23 MDA	327,47 MDA*
Résultat net / Agents	34,00 MDA	32,67 MDA

* MDA : Millions de Dinars Algériens



Vue des hauteurs de la ville d'Oran

ETATS FINANCIERS

BILAN ACTIF AU 31/12/2017

U= milliers de DA

ACTIF	MONTANT BRUT au 31/12/2017	AMORT - PROV au 31/12/2017	MONTANT NET au 31/12/2017	MONTANT NET au 31/12/2016
ACTIF NON COURANT				
Ecart d'acquisition-Goodwill	-	-	-	-
Immobilisations Incorporelles	34 015	26 198	7 817	7 562
TOTAL IMMOBILISATIONS INCORPORELLES	34 015	26 198	7 817	7 562
Immobilisations corporelles				
- Terrains	79 483	-	79 483	79 483
- Bâtiments	1 389 516	321 019	1 068 497	1 105 730
- Autres immobilisations corporelles	110 839	65 182	45 656	37 032
- Immobilisations en concession	-	-	-	-
TOTAL IMMOBILISATIONS CORPORELLES	1 579 838	386 202	1 193 636	1 222 245
Immobilisations en cours	9 573	-	9 573	-
TOTAL IMMOBILISATIONS EN COURS	9 573	-	9 573	-
Immobilisations Financières				
- Titres mis en équivalence	-	-	-	-
- Autres participations & créances rattachées	3 992 225	1 246 925	2 745 300	2 598 460
- Autres Titres immobilisés	26 760 356	281 356	26 479 000	29 308 000
- Prêts & autres actifs financiers non courants	585 018	-	585 018	14 197
- Impôts différés actifs	29 419	-	29 419	42 100
- Fonds ou val. déposés auprès des cédantes	12 411 223	-	12 411 223	12 672 780
TOTAL IMMOBILISATIONS FINANCIERES	43 778 241	1 528 281	42 249 960	44 635 537
TOTAL ACTIF NON COURANT	45 401 667	1 940 681	43 460 986	45 865 344
ACTIF COURANT				
Provisions techniques d'assurances				
- Part de la coassurance cédée	-	-	-	-
- Part de la réassurance cédée	14 025 364	-	14 025 364	9 286 405
TOTAL PROVISIONS TECHNIQUES D'ASSURANCE	14 025 364	-	14 025 364	9 286 405
Créances et emplois assimilés				
- Cessionnaires et Cédants débiteurs	-	-	-	-
- Assurés, interm d'assur. et cptes rattachés	7 519 861	1 100 118	6 419 743	5 099 656
- Autres débiteurs	205 939	5 760	200 179	302 278
- Impôts et assimilés	86 819	-	86 819	34 837
- Autres créances et emplois assimilés	-	-	-	-
TOTAL CREANCES ET EMPLOIS ASSIMILES	7 812 618	1 105 878	6 706 740	5 436 771
Disponibilités et assimilés				
- Placements & autres actifs financiers courant	12 619 664	-	12 619 664	6 222 759
- Trésorerie	2 539 409	-	2 539 409	6 576 572
TOTAL DISPONIBILITES	15 159 074	-	15 159 074	12 799 331
TOTAL ACTIF COURANT	36 997 056	1 105 878	35 891 178	27 522 508
TOTAL ACTIF	82 398 724	3 046 560	79 352 164	73 387 851

BILAN PASSIF AU 31/12/2017

U= K DA

PASSIF	MONTANT NET au 31/12/2017	MONTANT NET au 31/12/2016
CAPITAUX PROPRES		
Capital émis	22 000 000	22 000 000
Capital non appelé	-	-
Primes et réserves	2 732 243	1 172 637
Ecart Evaluation	1 223 694	1 166 755
Ecart de Réévaluation	-	-
Ecart d'équivalence	-	-
Résultat net	2 940 562	3 059 605
Autres capitaux propres - Report à nouveau		
Part de la société consolidante		
Part des minoritaires		
TOTAL CAPITAUX PROPRES	28 896 499	27 398 997
PASSIFS NON COURANTS		
Emprunts et dettes financières		
Impôts (différés et provisionnés)		
Autres Dettes non courantes		
Provisions réglementées	4 206 969	3 331 785
Provisions et produits comptabilisés d'avance	113 149	161 922
Fonds ou valeurs reçus des réassureurs	2 552 156	3 410 544
TOTAL PASSIFS NON COURANTS	6 872 274	6 904 251
PASSIFS COURANTS		
Provisions techniques d'assurance		
- Opérations directes	340 628	291 140
- Acceptations	37 615 065	29 354 344
Dettes et ressources rattachées	-	-
- Cessionnaires, Cédantes et comptes rattachés	5 112 206	8 240 209
- Assurés et intermédiaires d'assurance	-	-
Impôts exigibles	25 904	25 568
Autres Dettes	489 589	1 173 342
Trésorerie Passif		
TOTAL PASSIFS COURANTS	43 583 391	39 084 603
TOTAL PASSIF	73 387 851	69 303 071

COMPTES DE RESULTAT AU 31/12/2017

U= K DA

Désignation des comptes	Opérations Brutes au 31/12/2017	Cessions & Rétrocessions au 31/12/2017	Opérations nettes au 31/12/2017	Opérations nettes au 31/12/2016
Primes acceptées	29 472 450	11 568 150	17 904 299	16 422 348
Primes acceptées reportées	1 232 620	398 736	1 631 356	85 743
PRIMES ACQUISES L'EXERCICE	28 239 829	11 966 886	16 272 943	16 508 091
Prestations sur acceptations	18 040 962	9 695 721	8 345 241	-
PRESTATIONS DE L'EXERCICE	18 040 962	9 695 721	8 345 241	8 429 933
Commissions reçues en réassurance		1 331 552	1 331 552	
Commissions versées en réassurance	5 571 359		5 571 359	
COMMISSIONS DE REASSURANCE			4 239 806	-
MARGE DE REASSURANCE NETTE	4 627 509	939 614	3 687 895	8 078 158
Production immobilisée			-	-
Services extérieurs et autres consom	253 685		253 685	222 470
Charges de personnel	223 741		223 741	216 511
Impôts, taxes et versement assimilés	290 246		290 246	254 725
Autres produits opérationnels	43 375		43 375	36 718
Autres charges opérationnelles	45 166		45 166	59 364
Dotations aux amortissements,	1 055 782		1 055 782	855 729
Provisions et pertes de valeur	-		-	-
Reprise sur pertes de valeur et provisions	128 016		128 016	57 987
RESULTAT TECHNIQUE OPERATIONNEL	2 930 279	939 614	1 990 665	6 564 064
Produits financiers	1 845 193		1 845 193	1 537 459
Charges financières	187 242		187 242	90 373
RESULTAT FINANCIER	1 657 951		1 657 951	1 447 086
RESULTAT ORDINAIRE AVANT IMPOTS	4 588 230	939 614	3 648 616	8 011 150
Impôts exigibles sur résultat ordinaires	695 373		695 373	800 890
Impôts différés sur résultat ordinaires	12 681		12 681	- 14 466
TOTAL DES PRODUITS ORDINAIRES	5 704 480		5 704 480	5 545 200
TOTAL DES CHARGES ORDINAIRES	2 763 917		2 763 917	2 485 595
RESULTAT NET DES ACTIVITES ORDIN.	3 880 176	939 614	2 940 562	7 224 727
Produits extraordinaires (à préciser)		-	-	
Charges extraordinaires (à préciser)		-	-	
RESULTAT EXTRAORDINAIRE				
RESULTAT NET DE L'EXERCICE	3 880 176	939 614	2 940 562	7 224 727

TABLEAU DES FLUX DE TRÉSORERIE AU 31/12/2017 (Méthode directe)

U= K DA

RUBRIQUES ET POSTES	AU 31/12/2017	AU 31/12/2016
FLUX DE TRÉSORERIE PROVENANT DES ACTIVITES OPERAT.		
Encaissements reçus des activités Assur/Réassur	17 390 509	17 622 597
Sommes versées sur les activités Assur/Réassur	-15 613 473	- 10 645 054
Sommes versées aux fournisseurs et au personnel	-929 850	- 396 139
	-53 327	-
	-1 019 637	-
Intérêts et autres frais financiers payés		- 27 821
Impôts sur les résultats payés		- 1 174 765
Flux de trésorerie avant éléments extraordinaires	-225 779	5 378 819
Flux de trésorerie lié à des élém. extraordinaires		
Flux de trésorerie net provenant des activ. opérat	-225 779	5 378 819
FLUX DE TRÉSORERIE PROVENANT DES ACTIV. INVEST		
Décaiss s/acqu. immob corporelles ou incorporelles	-28 594	-26 055
Encaiss s/cess. immob corporelles ou incorporelles	7 264	226
Décaiss s/Acquisitions immobilisations financières	-13 942 055	-12 031 930
Encaiss s/cessions immobilisations financières	10 322 759	10 487 490
Intérêts encaissés sur placements financiers	1 667 735	1 439 093
Dividendes et quote-parts de résultats reçus	117 217	84 560
Flux de trésorerie en et provenant des activ. invest	-1 855 675	-46 616
FLUX DE TRÉSORERIE PROVENANT DES ACTIV. FINANC.		
Encaissements suite à l'émission d'actions		
Dividendes et autres distributions effectuées	-1 500 000	-1 400 000
Encaissement provenant d'emprunts		
Rembours. emprunt ou autres dettes assimilées		
Flux de trésorerie net proven des activ. financ	-1 500 000	-1 400 000
Incidences des variations des taux de changes sur les liquidités et quasi-liquidités	-1 740	887
Variations de la trésorerie de la période	-3 583 193	3 933 090
Trésorerie et équiv. trésorerie ouverture exercice	4 346 681	413 591
Trésorerie et équiv. trésorerie clôture exercice	763 488	4 346 681
Variations de la trésorerie de la période	-3 583 193	3 933 090

ETAT DE VARIATION DES CAPITAUX PROPRES AU 31/12/2017

U= K DA

RUBRIQUES	CAPITAL SOCIAL	PRIME D'EMISSION	ECART D'EVALUATION	ECART DE REEVALUATION	RESERVES ET RESULTAT
Solde au 31 Décembre 2015	19 000 000		1 122 106		5 572 637
Changement de méthode comptable					
Correction d'erreurs significatives					
Réévaluation des immobilisations					
Profits ou pertes non comptabilisés dans le compte de résultat			44 648		-
Dividendes payés					
Augmentation de capital	3 000 000				- 3 000 000
Résultat net de l'exercice					3 059 605
Solde au 31 Décembre 2016	22 000 000		1 166 755	-	5 632 243
Changement de méthode comptable					
Correction d'erreurs significatives					
Réévaluation des immobilisations					
Profits ou pertes non comptabilisés dans le compte de résultat			56 940		
Dividendes payés					
Augmentation de capital					
Résultat net de l'exercice					2 940 562
Solde au 31 Décembre 2017	22 000 000		1 223 694	-	8 572 805

CERTIFICAT DES COMPTES

Exercice 2017

BENHABLES ZOHEIR
Expert-Comptable
Commissaire aux comptes

Monsieur le président,
Messieurs les membres
De l'Assemblée Générale
Ordinaire de la Compagnie
Centrale de Réassurance (CCR)

Conformément aux dispositions de l'article 715 bis 4 du code de commerce, nous avons l'honneur de vous notifier notre opinion sur les comptes de la Compagnie Centrale de Réassurance (CCR) clos au 31 décembre 2017.

Nous avons examiné et passé en revue les opérations comptables et financières ainsi que les états financiers fournis par la CCR au titre de l'exercice 2017.

Nos travaux, effectués selon les diligences, règles et procédures régissant la profession des Commissaires aux Comptes, ont notamment consisté à s'assurer du respect des normes IAS et IFRS telles qu'édictées par le Système Comptable Financier (SCF).

Nonobstant les différentes remarques et observations formulées dans notre rapport détaillé, nous certifions que les états financiers de la Compagnie Centrale de Réassurance (CCR) sont sincères et réguliers au regard des normes et règles communément admises et qu'ils reflètent la situation financière et patrimoniale réelle de la firme.

Le commissaire aux comptes
BENHABLES Zoheir

Dimanche, 20 Mai 2018



COMPAGNIE CENTRALE DE REASSURANCE



Ilot 133, N°02, cité administrative,
Plateau Ouled Fayet, Alger, Algérie.
Tél.: +213 (0) 21 38 25 08
Fax: +213 (0) 21 38 26 16
E-mail: contact@ccr.dz
Site web: ccrdz.com

