

Rapport Annuel 2019





الشركة المركزية لإعادة التأمين
COMPAGNIE CENTRALE DE REASSURANCE

**SERVING YOUR CHALLENGES,
SUPPORTING YOUR ACTIVITY**



Ilot 135, N°2, Cité Administrative Plateau, Ouled Fayet, Alger 16035
Tél : +213 0 21 38 25 08 - Fax : +213 0 21 38 26 16
E-mail : contact@ccr.dz - Site Web : www.ccr.dz



Rapport Annuel 2019

Sommaire

LETTRE DU PRESIDENT	4
CHIFFRES CLES 2019	5
STRUCTURE ORGANISATIONNELLE DE LA CCR	5
STAFF DE LA CCR	6
GESTION COMMERCIALE	7
POLITIQUE RISK MANAGEMENT DE L'ENTREPRISE (ERM)	8
1-POLITIQUE DE GESTION DES RISQUES AU SEIN DE LA CCR	8
2-ORGANISATION DE LA FONCTION ERM DE LA CCR	8
RESSOURCE HUMAINE ET FORMATION	10
1-RESSOURCE HUMAINE	10
2-FORMATION	10
GESTION TECHNIQUE	12
1-ANALYSE GLOBALE DE LA PRODUCTION	12
2-ACCEPTATIONS NATIONALES	13
3-ACCEPTATIONS INTERNATIONALES	14
4-SINISTRES REGLES	15
5-RETROCESSION	15
6-RETENTION	16
GESTION FINANCIERE	18
1-TITRES DE PARTICIPATIONS	18
2-PLACEMENTS FINANCIERS	18
GESTION GENERALE	20
1-FRAIS GENERAUX	20
2-RESULTATS	21
3-MARGE DE SOLVABILITE	21
4-PRINCIPAUX RATIOS	22
ETATS FINANCIERS 2019	24
1-ACTIF	24
2-PASSIF	25
3-COMPTE DE RESULTATS	26
4-TABLEAU DES FLUX DE TRESORERIE	27
5-ETAT DE VARIATION DES CAPITAUX PROPRES	28
CERTIFICAT DES COMPTES	29

MESSAGE DU PRÉSIDENT

Si en 2018 nous cherchions encore à comprendre pourquoi le marché restait compétitif et gardait une certaine souplesse et stabilité malgré une sinistralité importante enregistrée dans le marché une année auparavant, en 2019 le ton fut clairement différent « Hard Market is real » avec pour conséquence une hausse systématique des tarifs, le plus souvent accompagnée de baisse de la capacité des assureurs et des réassureurs.

De plus, l'année 2019 a été marquée par la survenance de par le monde, d'un nombre important de catastrophes naturelles (Ouragan Dorian/Bahamas, feux de forêts/Australie, tempête Gloria/Espagne...), faisant de la décennie qui vient de s'écouler, la plus coûteuse en termes de catastrophes naturelles.

Quant à l'économie nationale, 2019 fut une année relativement positive, malgré les bouleversements socio-économiques qu'a connu notre pays. En effet, l'économie a affiché en 2019 un taux de croissance de l'ordre de 2,3%, contre 1,4% en 2018.

Pour ce qui est du marché national des assurances, la production du secteur, au 31.12.2019 selon les chiffres provisoires, s'élève à près de 152,1 milliards DA contre 143,3 milliards DA en 2018, soit une croissance de 6,1% contre 2,2% en 2018.

En matière de réassurance, la cession du marché national observe une légère hausse de 3,78%, passant de 41 008 millions DA à 42 559 millions DA, la part de marché de la CCR étant de 70%.

Pour ce qui est du chiffre d'affaires réalisé par la CCR à l'international, il enregistre, en 2019, une progression de 34,53%. Ceci traduit les efforts de marketing et de commercialisation déployés par la compagnie pour son développement sur ce marché, et reflète sa volonté à adapter au mieux ses services aux besoins du marché international.

S'agissant du chiffre d'affaires global réalisé par la CCR, il s'élève à 35 655 millions DA, en hausse de 11,16%. Cette variation à la hausse est tirée à la fois par les acceptations nationales et internationales. En termes de sinistres, l'exercice 2019 a été marqué par une forte sinistralité avec une augmentation de la charge de sinistre brute de 55,58%.

Dans le cadre de son activité commerciale, la CCR continue ses actions commerciales et de soutien au profit de sa clientèle locale.

Quant à l'activité financière, les placements financiers et participations de la CCR ont évolué de 13,09% avec prédominance des placements en valeur d'Etat, et dans le respect des dispositions réglementaires en la matière.

Par conséquent, la croissance du chiffre d'affaires conjuguée à une politique de souscription maîtrisée, à une politique de placement financier rentable et à un personnel qualifié, a permis à la CCR de maintenir son niveau de rentabilité.

Enfin, au titre de l'année 2019, la CCR a réussi à préserver sa notation, B+ avec des perspectives stables, attribuée par l'agence de notation AM BEST, qui témoigne de sa solidité financière et de sa performance technique.



Hadj Mohamed SEBA

Président Directeur Général

CHIFFRES CLÉS 2019

Millions DA

DESIGNATION	2018	2019	VARIATION %
CHIFFRE D'AFFAIRES (Brut de Rétrocession)	32 077	35 655	11,16
CHIFFRE D'AFFAIRES (Net de Rétrocession)	19 871	22 304	12,25
CHARGE DE SINISTRES (Brute de Rétrocession)	13 689	21 297	55,58
CHARGE DE SINISTRES (Nette de Rétrocession)	9 836	13 135	33,54
PRODUITS FINANCIERS	1 993	2 491	25,01
FRAIS DE FONCTIONNEMENT	993	1 099	10,75
RESULTAT NET	3 094	3 116	0,70
TITRES DE PARTICIPATIONS	4 324	4 327	0,06
CAPITAUX PROPRES	30 535	32 162	5,33
PROVISIONS TECHNIQUES	40 358	49 689	23,12
TOTAL BILAN	87 399	102 507	17,29
CAPITAL SOCIAL	22 000	22 000	0,00

EFFECTIF ACTIF 2018	EFFECTIF ACTIF 2019	VARIATION
90	97	7

STRUCTURE ORGANISATIONNELLE DE LA CCR

CONSEIL D'ADMINISTRATION	
PRÉSIDENT	M. Hadj Mohamed SEBA
ADMINISTRATEURS	M ^{me} Salima BEDRANI
	M. Djamel ABDELLI
	M. Kamel MARAMI
	M. Khaled MOUZAIA
	M. Mohamed BELKACEM

DIRECTION GENERALE

PRESIDENT DIRECTEUR GÉNÉRAL
M. Hadj Mohamed SEBA



M. Abdellah BENSEIDI ➔
DIRECTEUR GENERAL ADJOINT
DES OPÉRATIONS TECHNIQUES



M. Bachir TARIL ➔
DIRECTEUR TRANSPORT



M. Abdelmadjid OULMANE ➔
DIRECTEUR DES RISQUES DIVERS
ET ASSURANCE DE PERSONNES



M. Ismaïl GHERBI ➔
DIRECTEUR DES RISQUES
INDUSTRIELS ET ENGINEERING



M. Sofiane AZZOUG ➔
DIRECTEUR DES ACCEPTATIONS
INTERNATIONALES



M. Sid Ahmed RACHEDI ➔
DIRECTEUR DE LA COMPTABILITÉ
ET DES FINANCES



M. Adda GHLAMALLA ➔
DIRECTEUR DES SYSTEMES
D'INFORMATION



M. Makhlouf LATROUS ➔
DIRECTEUR DE L'ADMINISTRATION
GENERALE



DIRECTEURS

M^{me} Sabrina HAMEG ➔ RESPONSABLE
DE LA CELLULE STRATEGIE,
DEVELOPPEMENT & COMMUNICATION



M. Ahmed SID ➔ RESPONSABLE
DE LA CELLULE ACTUARIAT
ET RISK MANAGEMENT



CONSEILLERS

ACTIVITE COMMERCIALE

L'activité commerciale durant l'année 2019 a été aussi intense que durant les années précédentes, avec la tenue de plusieurs workshops, s'étendant sur toute l'année, en plus de l'organisation d'un nombre important d'actions commerciales d'assistance et de formation à destination des cédantes nationales.

En plus, la Compagnie a poursuivi ses actions commerciales à l'international, en rappelant que l'action commerciale de la CCR s'insère dans sa vision stratégique, et découle d'une analyse préalable de la structure de son activité et des potentialités de son développement.

En effet, et vu que l'activité de la CCR est largement dominée par son portefeuille national qui représente en 2019, 83,49% de son Chiffre d'Affaires, le marché local reste d'une importance capitale pour la compagnie, car il est son principal pourvoyeur d'affaires et devra continuer

à apporter à la CCR l'essentiel de son revenu, du moins à moyen terme. Par conséquent, la CCR consacre l'essentiel de son effort au marché local, pour saisir toutes les opportunités d'affaires qui se présenteront.

Cependant, force est de constater que l'autre volet de l'activité de la CCR, à savoir les acceptations internationales, qui représente environ 16,51% de son portefeuille d'affaires en 2019, constitue la principale source de croissance à moyen et à long terme. Ainsi, la CCR doit projeter dans ses plans d'affaires réussis, la mise en œuvre d'une politique commerciale qui permet la réalisation d'une croissance continue des affaires internationales. La qualité de service, la proximité commerciale, la consolidation du Rating et la prospection, constituent les facteurs principaux de la politique de la CCR en matière de développement des acceptations internationales.



Constantine, 1873

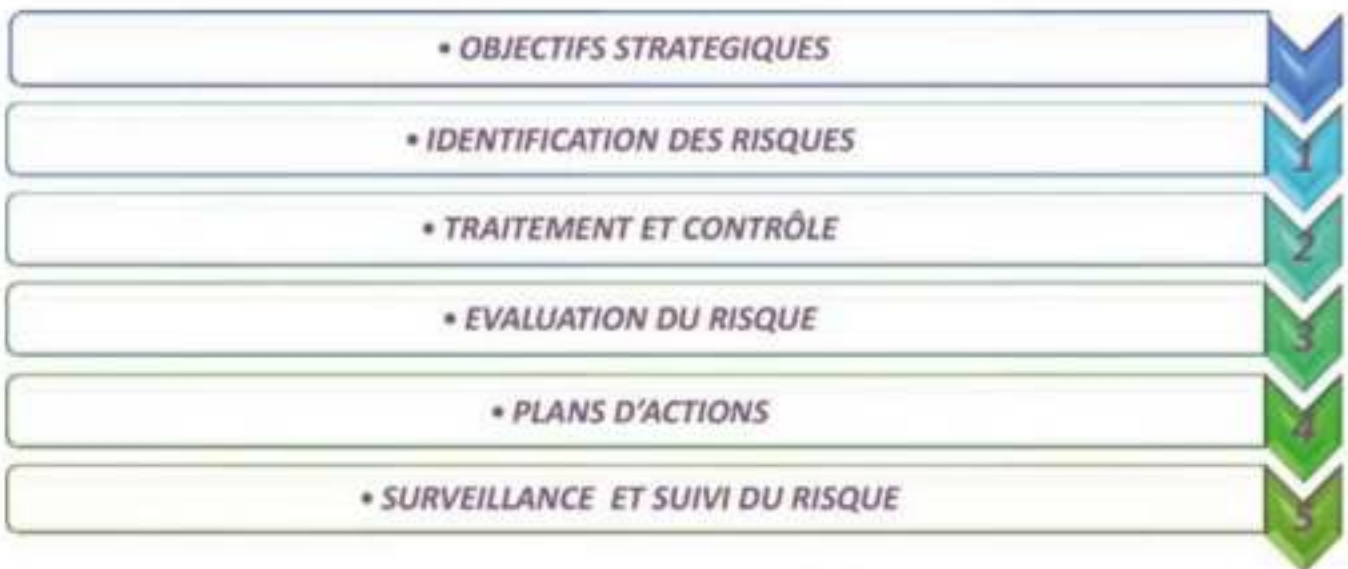
POLITIQUE RISK MANAGEMENT DE L'ENTREPRISE (ERM)

Le cadre organisationnel et le fonctionnement de la CCR, support de ses actions stratégiques se doit être sécurisé, c'est ainsi que la sécurisation de l'activité est la principale mission assignée à la fonction ERM (Entreprise Risk Management) au sein de la compagnie. En effet, l'entreprise a mis en place les outils permettant de la protéger au mieux des risques opérationnels, humains et d'environnement, auxquels elle pourrait être exposée.

La mise en place d'un processus continu pour l'identification et l'atténuation des risques favorise les bonnes pratiques en matière de gestion de ces derniers. Ce processus repose essentiellement sur les procédures nécessaires à l'évaluation et au contrôle des risques pour limiter leur éventuel impact à des niveaux acceptables par la compagnie.

1 - LA POLITIQUE DE GESTION DES RISQUES AU SEIN DE LA CCR

La politique Risk Management implique tous les niveaux



La mise en œuvre de la fonction Risk Management au sein de la CCR s'articule autour d'une organisation impliquant plusieurs centres fonctionnels au sein de la compagnie, sous la supervision directe de la direction

décisionnels de la compagnie. Il s'agit de définir la tolérance globale aux risques ainsi que la tolérance pour chaque catégorie de risque. Elle est ensuite intégrée par les structures de gestion, d'audit et de contrôle des risques pour encadrer les processus opérationnels.

Les tolérances par catégorie et par risque sont validées par le Conseil d'administration.

2 - ORGANISATION DE LA FONCTION ERM DE LA CCR

La fonction Risk Management est le maillon fondamental de la stratégie de gestion des risques de la compagnie.

La fonction Risk Management au sein de la CCR vise en premier lieu, la maîtrise des risques auxquels l'entreprise fait face dans le but de favoriser les conditions de réalisation de ses objectifs stratégiques et d'assurer la sécurité de ses fonds propres.

générale, il s'agit principalement des structures Risk Management et audit interne en plus des différents centres opérationnels de l'entreprise.



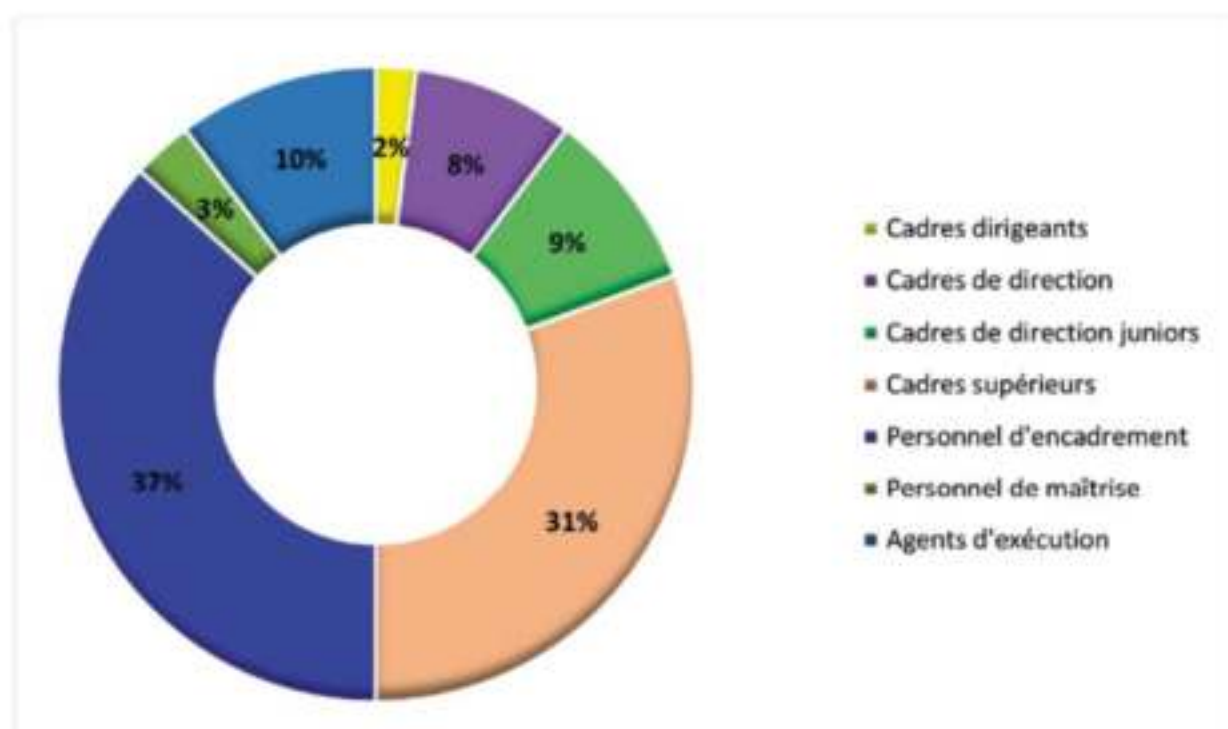
Dar Ahmed Pacha, Casbah d'Alger

RESSOURCE HUMAINE ET FORMATION

1 - RESSOURCE HUMAINE

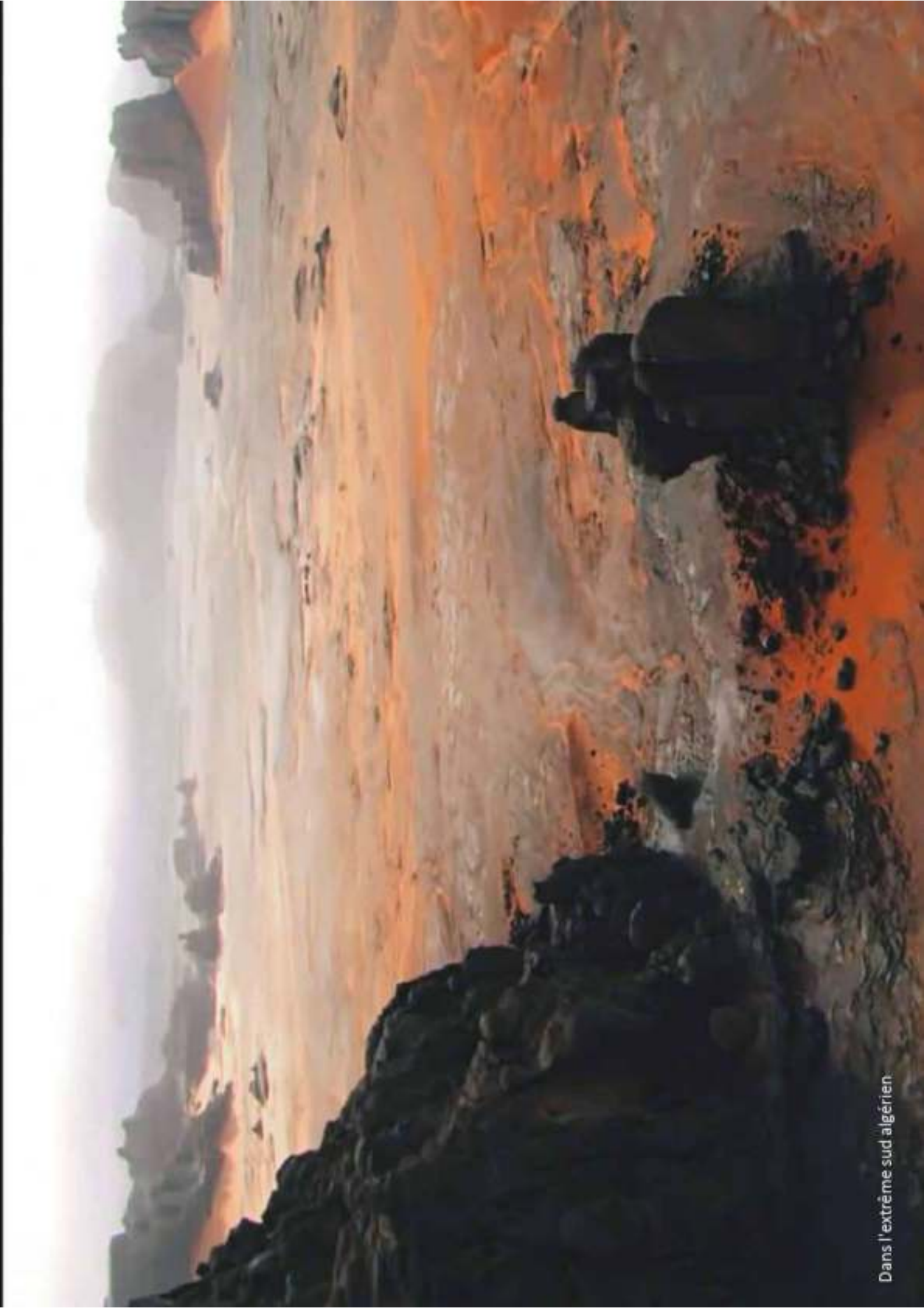
Au 31.12.2019, le nombre du personnel tous corps confondus a atteint 98 éléments inscrits, (dont 97 actifs) contre un nombre de 98 inscrits et 90 actifs enregistré au 31.12.2018.

STRUCTURE DE L'EFFECTIF INSCRIT - 2019



2 - FORMATION

Il convient de relever que les actions de formation réalisées durant l'année 2019 sont au nombre de 159 pour un objectif annuel de 198 actions, soit un taux de 80,30% des prévisions, dont 03 en longue durée, 54 en courte durée, 15 pour les stages à l'étranger, 51 séminaires et workshops, 18 formations informatiques et 18 en formations internes.



GESTION TECHNIQUE

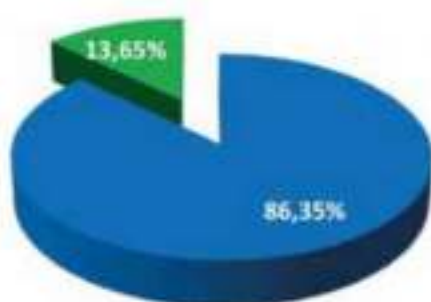
1 - ANALYSE GLOBALE

L'activité technique de la CCR s'est caractérisée, en 2019, par une progression du chiffre d'affaires global de 11,16%, passant de 32 077 millions DA à 35 655 millions DA, soit une hausse de 3 579 millions DA. Les chiffres d'affaires réalisés en national et à l'international ont enregistré, respectivement, une progression de 7,46% et 34,53%.

Le chiffre d'affaires global de la CCR reste dominé

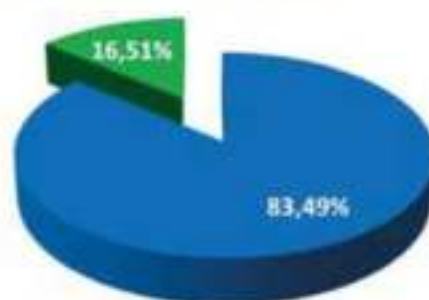
par les acceptations nationales à hauteur de 83,49%, soit 29 767 millions DA, contre 86,35% en 2018 d'un montant de 27 700 millions DA. Ainsi, les acceptations internationales représentent une part de 16,51%, soit 5 888 millions DA, contre 13,65%, en 2018 d'un montant de 4 377 millions DA. La part de la cession obligatoire du chiffre d'affaires global passe de 56,09%, en 2019, à 53,36% en 2019, soit une régression de (2,73) points. Par branches, la production globale de la CCR se présente comme suit :

PART DES ACCEPTATIONS NATIONALES ET INTERNATIONALES - 2018



■ Acceptations nationales ■ Acceptations internationales

PART DES ACCEPTATIONS NATIONALES ET INTERNATIONALES - 2019



■ Acceptations nationales ■ Acceptations internationales

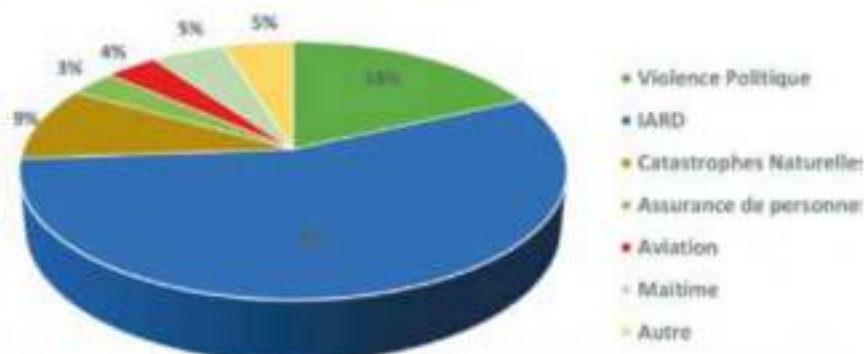
Par branches, la production globale de la CCR se présente comme suit :

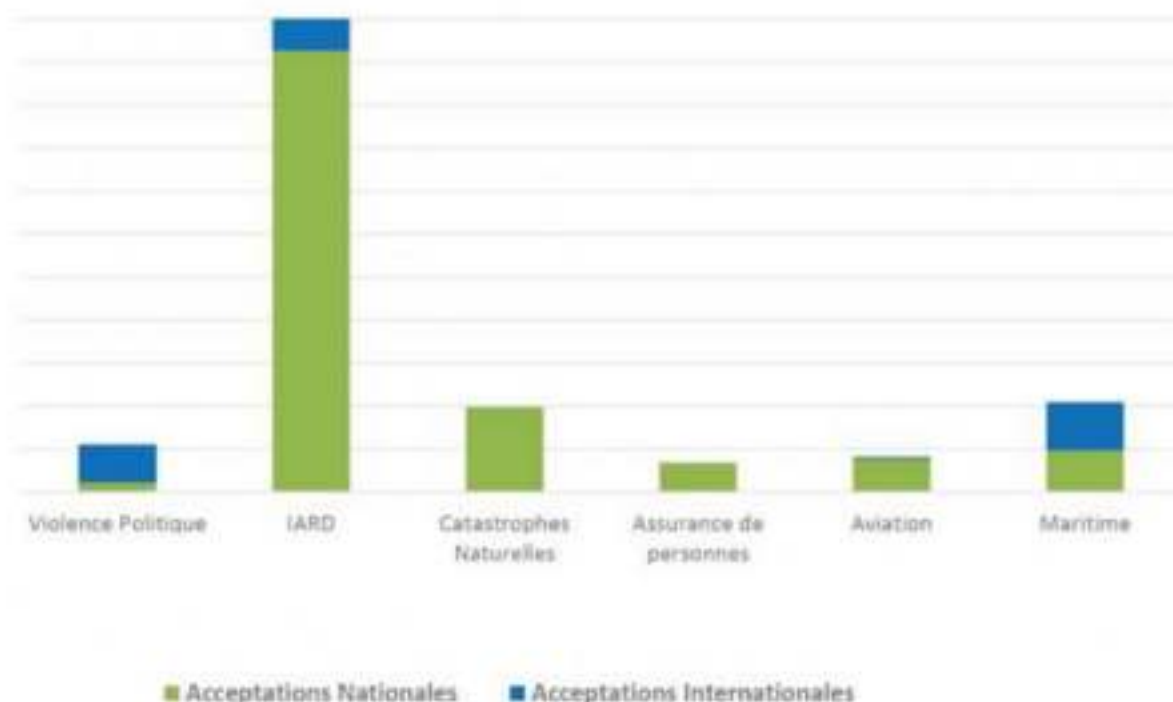
EVOLUTION DES ACCEPTATIONS GLOBALES PAR BRANCHE - 2019

Millions DA

Branches	2018		2019		Variation	
	Montant	%	Montant	%	Montant	%
Violence Politique	353	24,5	461	21,9	108	30,59
IARD	22 478	70	23 945	67	1 466	6,13
Catastrophes Naturelles	2 908	9,1	4 015	11,3	1 107	38,07
Assurance de personnes	1 288	4	1 405	3,9	117	9,05
Aviation	1 278	4	1 554	4,4	276	21,62
Maritime	2 334	7	2 173	6	-160	0,04
Autre	1 438	4,5	2 103	5,9	666	46,28
TOTAL	32 077	98,9	35 655	98,7	3 579	11,16

STRUCTURE DES ACCEPTATIONS GLOBALES - 2019





2 - ACCEPTATIONS NATIONALES

Le chiffre d'affaires des acceptations nationales, réalisé au titre de l'exercice 2019, s'élève à 29 767 millions DA contre 27 700 millions DA en 2018, soit une évolution positive de 7,46% (+2 067 millions DA).

2.1. BRANCHES NON MARINES

Le chiffre d'affaires des branches non marines a marqué, au titre de l'exercice 2019, une progression de 8,16%, soit +1 983 millions DA, passant de 24 297 millions DA, en 2018, à 26 279 millions DA en 2019.

Ce chiffre d'affaires 2019 des branches non marines représente 88,28% du chiffre d'affaires national et 73,70 % du chiffre d'affaires global de la CCR.

A) IARD

La branche IARD (Incendie, Accident et Risques Divers) y compris l'Engineering et la RC Décennale, enregistre au titre de l'exercice 2019, un chiffre d'affaires de 20 517 millions DA contre 19 782 millions DA en 2018 en progression de 4%.

B) Catastrophes Naturelles

Le chiffre d'affaires CAT NAT réalisé en 2019, s'élève à 3 940 millions de dinars contre 2 897 millions dinars en 2018, soit une hausse de 36 %.

C) Assurances de personnes

Le portefeuille des assurances de personnes comprend

deux branches : l'assurance vie et l'assistance voyage.

Le volume de primes au 31/12/2019, a atteint 1 361 millions de dinars contre 1 264 millions de dinars au 31/12/2018, soit une hausse de 7,67 %.

2.2. BRANCHE TRANSPORT

La branche transport, constituée des branches aviation, corps de navires et facultés, a réalisé, au titre de l'exercice 2019, un chiffre d'affaires de 3 488 millions DA, contre 3 403 millions DA durant la même période en 2018, représentant ainsi une progression de (+ 2,49%) avec un taux de réalisation de (121,02%) par rapport aux objectifs annuels 2019.

A) Aviation

La branche aviation a enregistré, au 31.12.2019, une sensible augmentation de son chiffre d'affaires qui passe de 1 548 millions de DA contre 1 211 millions de DA en 2018, soit une hausse de (27,82%).

Cette augmentation est essentiellement due aux éléments repris ci-dessous :

- Réalisation de nouvelles souscriptions,
- Augmentation du niveau des primes sur le marché de la réassurance.

B) Facultés & Corps Maritimes

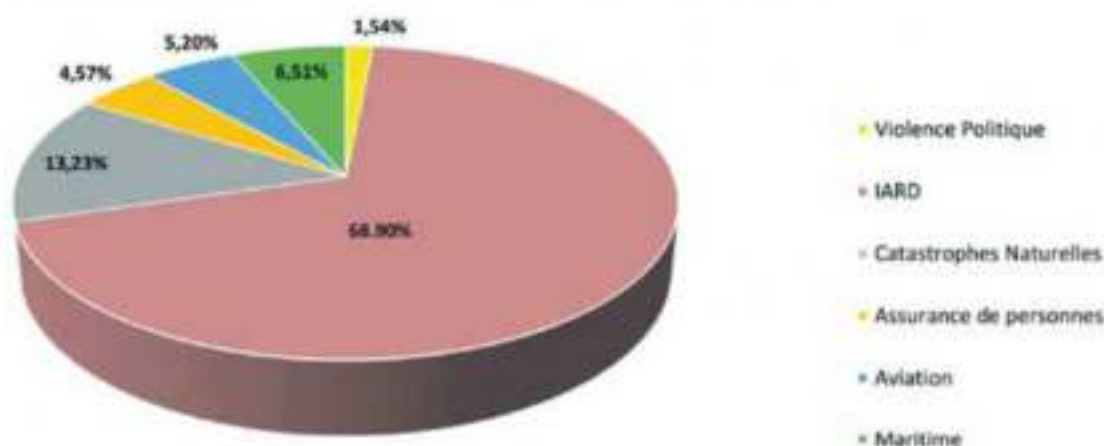
Le chiffre d'affaires des branches Marines (Facultés & Corps Maritimes) réalisé en 2019, s'élève à 1 940 millions DA, enregistrant ainsi une régression de 11,51% (- 252millions DA), comparé au chiffre d'affaires 2018 (2 192millions DA).

ÉVOLUTION DES ACCEPTATIONS NATIONALES - 2019

Millions DA

Branches	2018		2019		Variation	
	Montant	(%)	Montant	(%)	Montant	(%)
Violence Politique	353	1,27	461	1,54	108	30,59
IARD	19 782	71,40	20 517	68,90	735	17,79
Catastrophes Naturelles	2 897	10,45	3 940	13,23	1 043	36,00
Assurance de personnes	1 264	4,56	1 361	4,57	97	7,67
Aviation	1 211	4,37	1 548	5,20	337	27,82
Maritime	2 192	8	1 940	6,51	-252	-23,25
TOTAL	27 700	100	29 767	100	2 067	7,46

STRUCTURES DES ACCEPTATIONS NATIONALES - 2019



3 - ACCEPTATIONS INTERNATIONALES

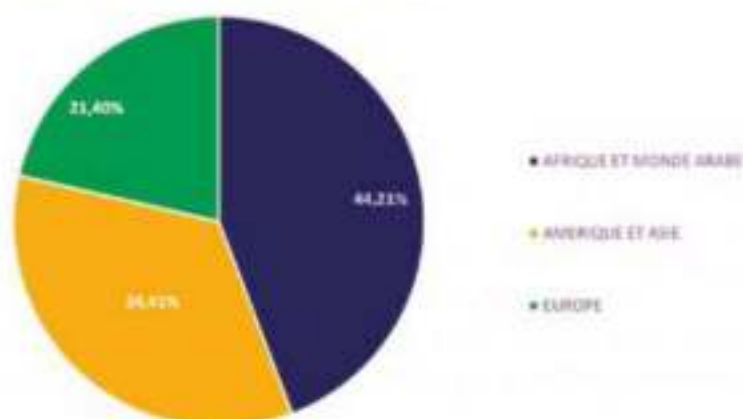
Le chiffre d'affaires des Acceptation Internationales a atteint au 31/12/2019, un niveau d'évolution de 34,53% par rapport à l'année 2018, passant de 4 377 millions DA à 5 888 millions DA, soit + 1 512 millions DA.

La croissance du chiffre d'affaires international au taux de 34,53% reflète la réalisation de nouvelles affaires en 2018 et 2019, l'augmentation des niveaux de participations ainsi que l'évolution des primes de certains programmes et leur maturité dans le portefeuille.

3.1. CHIFFRE D'AFFAIRES INTERNATIONAL PAR ZONE

L'analyse du chiffre d'affaires international 2019, par zone géographique indique que la zone Afrique & Monde Arabe constitue la première zone de souscription à l'international avec une proportion de 44,21% contre 50,4% l'exercice précédent. Elle est suivie de la zone Asie & Amérique qui demeure la deuxième zone de souscription, avec une part de 34,41% contre 37,4% en 2018. Ainsi, on retrouve, en dernière position, la zone Europe avec 21,4% contre 12,1% en 2018.

RÉPARTITION PAR ZONE GÉOGRAPHIQUE - 2019



3.2. CHIFFRE D'AFFAIRES INTERNATIONAL PAR BRANCHE

L'analyse du chiffre d'affaires international, par branche indique qu'à l'exception de branche « Aviation » qui a enregistré une baisse du chiffre d'affaires en 2019 de (-91,58%), le reste des branches d'assurance affichent une évolution positive de prime par rapport à l'année 2018.

EVOLUTION DES ACCEPTATIONS INTERNATIONALES - 2019

Millions DA

Branches	2018		2019		Variation	
	Montant	%	Montant	%	Montant	%
IARD	2 696	61,59	3 427	58	731	42,63
Catastrophes Naturelles	11	0,24	75	1,27	64	601,58
Assurance de personnes	24	0,56	44	0,75	20	80,85
Aviation	66	1,52	6	0,09	- 61	- 91,58
Maritime	142	3,24	234	3,97	92	177,07
Autres	1 438	32,85	2 103	35,72	666	46,28
TOTAL	4 377	100	5 888	100	1 512	34,53

4 - SINISTRES REGLÉS

L'exercice 2019 a été caractérisé par une baisse des sinistres réglés par la CCR. En effet, les sinistres réglés bruts de l'exercice s'élèvent à 12 555 millions DA contre 12 766 en 2018, soit une baisse de 1,65%.

SINISTRES REGLES EN 2019

Millions DA

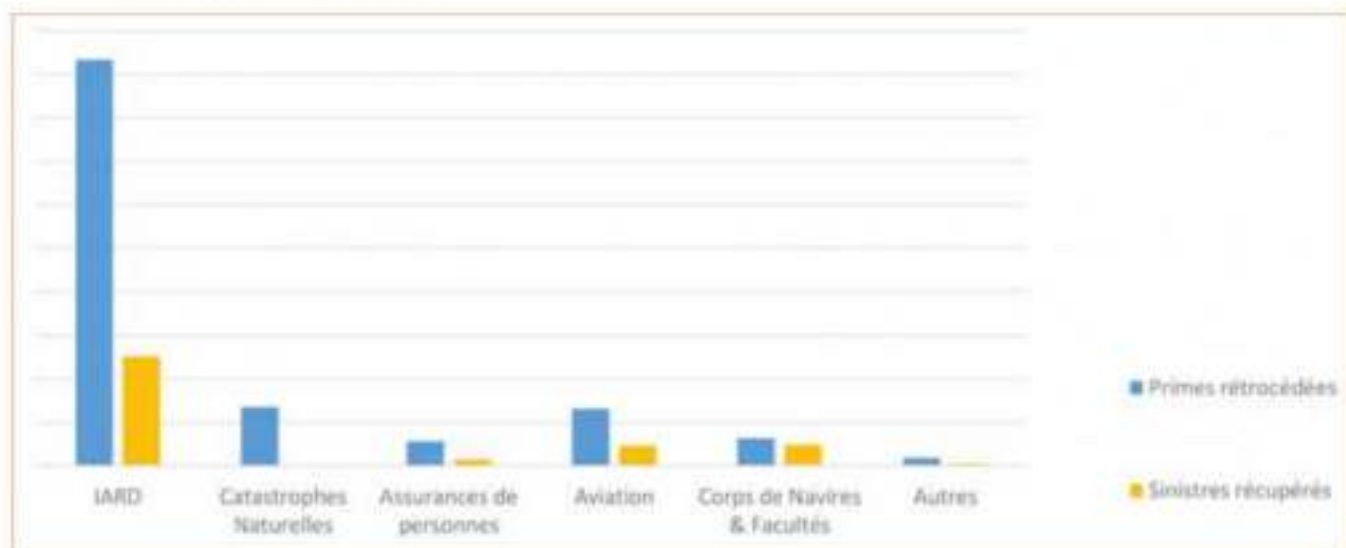
Branches	2018		2019		Variation (%)
	Sin Brut	Ret Net	Sin Brut	Ret Net	Sin Brut
IARD	7 880	5 654	9 572	7 054	21
Catastrophes Naturelles	0	5	133	133	-100
Assurances de personnes	489	307	448	309	-8
Aviation	912	100	404	52	-56
Corps de Navires & Facultés	939	848	924	445	-2
Autres	2 546	55	1 074	1 029	-52
TOTAL	12 766	6 970	12 555	8 917	-1.65

5 - RETROCESSION

Le volume des primes rétrocédées a connu, en 2019, une hausse de 9,38% (+1 146 millions DA), passant de 12 206 millions DA, en 2018, à 13 351 millions DA.

Pour ce qui est des sinistres récupérés auprès des rétrocessionnaires, ils ont enregistré, au 31.12.2019, une variation à la baisse de 37,25% contre une variation positive de 27,16% en 2018, passant de 5 796 millions DA, en 2018, à 3 637 millions DA, soit une régression de 2 159 millions DA qui trouve son origine, essentiellement, dans la branche IARD.

LA RÉTROCESSION EN 2019

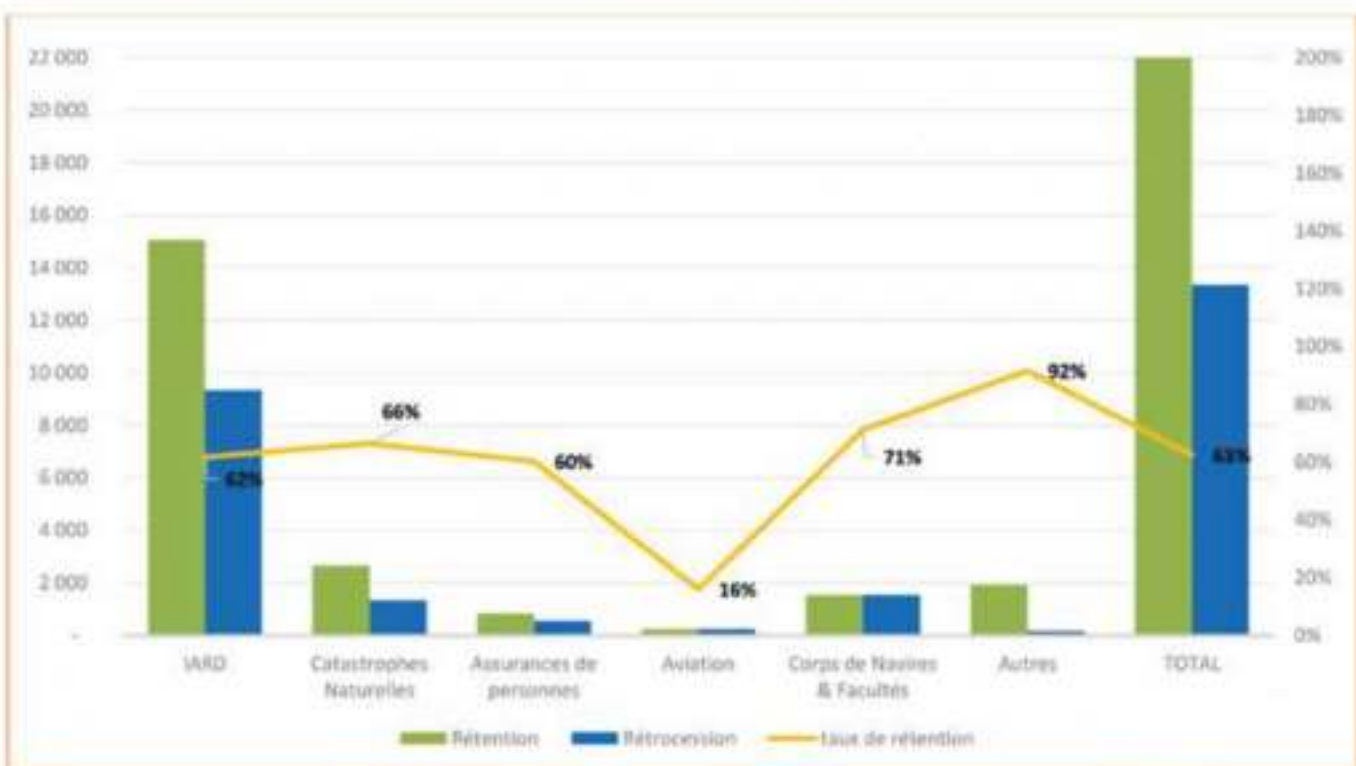


6 - RETENTION

Le volume des primes retenu par la CCR, au titre de l'exercice 2019, a atteint un montant de 22 304 millions DA contre 19 871 millions DA en 2018, enregistrant ainsi

une variation positive de 12,25%, soit +2 434 millions DA. En matière de sinistres, le montant des sinistres réglés à la charge nette de la CCR a atteint, au 31.12.2019, un montant de 8 917 millions DA contre 6 970 millions DA en 2018, en hausse de 27,94%, soit +1 947 millions DA.

TAUX DE RÉTENTION DES PRIMES PAR BRANCHE - 2019





Un marché de tapis à Gardai

GESTION FINANCIERE

Les actifs financiers et placements s'élèvent au 31 décembre 2019 à 69 029 millions DA, contre 61 040 millions DA en 2018, en hausse de 7 989 millions DA (+13,09%).

Le total des produits financiers dégagés par les placements de la CCR en 2019 a atteint 2 491 millions DA contre 1 992 millions DA en 2018, soit une augmentation de 499 millions DA, correspondant à +25%.

1 - TITRES DE PARTICIPATION

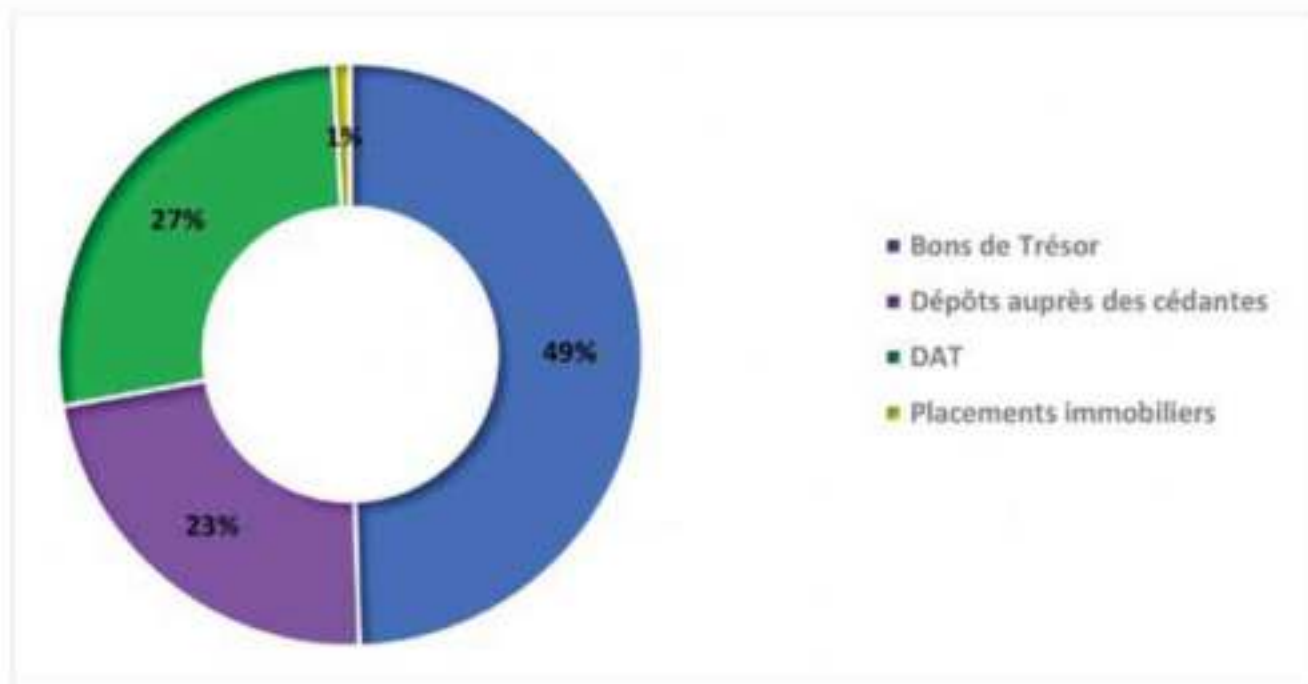
Les participations de la CCR dans le Capital Social des Entreprises Nationales et Internationales au 31/12/2019 ont atteint un volume de 4 327 millions DA contre un volume de 4 324 millions DA à la fin de l'exercice 2018, accusant ainsi une variation positive de 3 millions DA.

2 - PLACEMENTS FINANCIERS

Les placements financiers de la CCR, hors titres de participations, s'élèvent à 64 702 millions DA au 31/12/2019, contre 56 716 millions DA en 2018, en hausse de 7 986 millions DA, soit +14,08%.

Aussi, les Bons de Trésor occupent la première place des placements financiers de la CCR, avec un volume de 32 029 millions DA, représentant 50% du total des placements financiers hors titres de participation, suivis par les DAT, avec un volume de 17 410 millions DA, soit 27% du total des placements financiers, et en troisième position, les Dépôts auprès des cédantes avec un volume de 14 653 millions DA, en hausse de 51,96% par rapport à 2018, soit une part de 23% des placements financiers hors titre de participation (contre 24,50% en 2018).

STRUCTURE DU PORTEFEUILLE DES PLACEMENTS - 2019





GESTION GENERALE

1 - FRAIS GENERAUX

Les Frais de fonctionnement enregistrés, au 31.12.2019, ont atteint un volume de 1 099 millions DA contre 993 millions DA en 2018, soit une hausse de 10,75 % (+106 millions DA) qui concerne

les postes « autres charges opérationnelles », « Charges du personnel », « services extérieurs » et « Impôts et taxes et versements ».

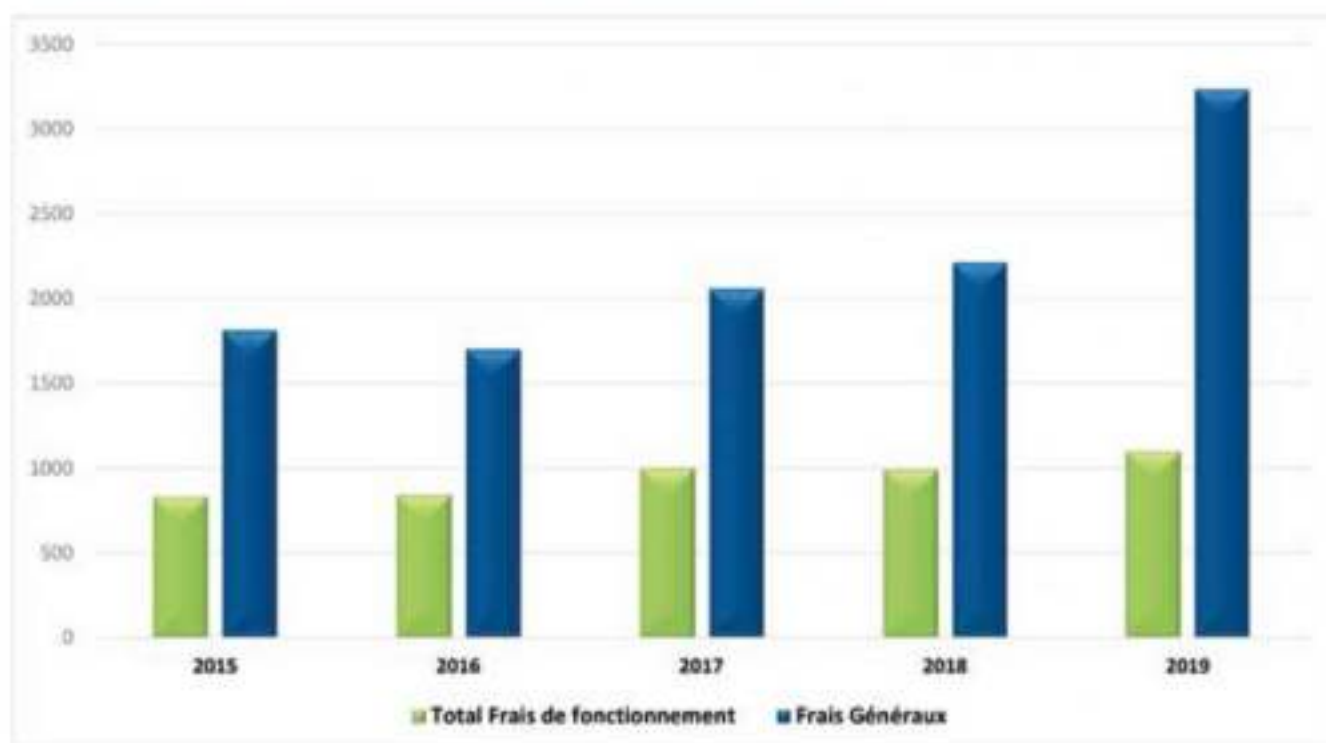
Comparés aux prévisions 2019 estimées à 2 703 millions DA, il est enregistré un écart de réalisation positif de 19,57%, soit un dépassement de 529 millions DA, qui concerne, principalement, les dotations aux provisions.

LES FRAIS GENERAUX EN 2019

Millions DA

Rubriques	Réalisations 2018	Prévisions 2019	Réalisations 2019
Services Extérieurs	40,72	45,24	41,52
Autres Services Extérieurs	213,51	220,30	212,71
Charges du Personnel	226,75	235,81	239,13
Impôts et Taxes et Versements assimilés	324,10	380,85	364,18
Autres Charges Opérationnelles	187,63	170,80	241,90
Total Frais de fonctionnement	992,72	1 053,00	1 099,45
Dotations aux Amortissements et Provisions	1 218,05	1 650,57	2 133,28
Frais Généraux	2 210,76	2 703,56	3 232,73

ÉVOLUTION DES FRAIS GÉNÉRAUX 2015-2019 (millions DA)



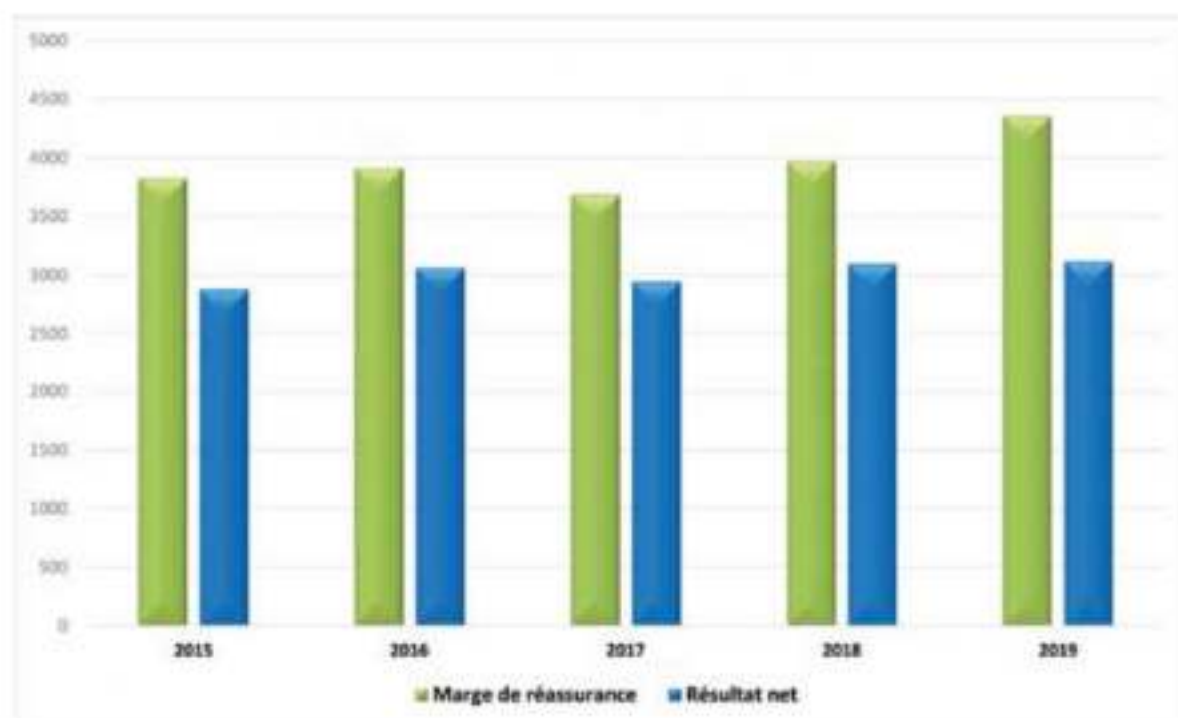
2 - RESULTATS

Les différents résultats dégagés en 2019, se présentent comme suit :

Millions DA

Désignation	2018	2019	Variation (mt)	Variation %
Marge de réassurance	3 970	4 358	388	9,79
Résultat technique opérationnel	1 950	1 365	-585	-30
Résultat financier	1 912	2 507	595	31,11
Résultat ordinaire avant impôts	3 862	3 872	10	0,26
Résultat net des activités ordinaires	3 094	3 116	22	0,70
Résultat net/Capital social	14,07%	14,16%	-	0,09
Résultat net/Capitaux propres	10,13%	9,69%	-	-0,44

ÉVOLUTION DES FRAIS RESULTATS 2015-2019 (millions DA)



3 - MARGE DE SOLVABILITE

Le montant des capitaux propres, au 31.12.2019, s'élève à 32 162 millions DA contre 30 534 millions DA en 2018 soit +1 627 millions DA (+5,33%).

Le montant de la marge de solvabilité, enregistré au 31.12.2019, s'élève à 34 622 millions DA. Elle est supérieure à 20%, soit 7 131 millions DA, des primes

nettes d'annulation de 35 655 millions DA et est supérieure au seuil minimum fixé à 15%, soit 7 453 millions DA, des provisions techniques (49 689 millions DA), constituant une marge de solvabilité respectée selon les deux méthodes.

Cette marge de solvabilité représente 97,10% des primes nettes d'annulation et 69,68% des provisions techniques.

4 - PRINCIPAUX RATIOS

RATIOS	2018 (%)	2019 (%)
RATIOS DE STRUCTURE FINANCIERE		
Capitaux Propres / Passif	34,94	31,38
Réserves/Capitaux Propres	13,67	17,93
ENDETTEMENT		
Total Dettes / Total Passif	59,14	61,94
EQUILIBRE TECHNIQUE		
Prov. Tech. + Dettes Tech. / Créances d'Inves. + Dispo.	94,24	97,04
RATIOS DE GESTION		
Frais de Fonctionnement / Chiffre d'Affaires	3,09	3,08
Frais de Personnel / Chiffre d'Affaires	0,71	0,67
Masse Salariale / Chiffre d'Affaires	0,55	0,54
Produits Financiers / Frais Fonctionnement	200,72	226,56
Produits Financiers / Frais Personnel	878,77	1041,66
RATIOS DE RENTABILITE		
Marge de Réassurance/Chiffre d'Affaires	12,38	12,22
Résultat Net / Capital Social	14,07	14,16
Résultat Net / Chiffre d'Affaires	9,65	8,74
Résultat Net / Capitaux Propres	10,13	9,69
RATIOS TECHNIQUES		
RATIO COMBINE (Charge des sinistres nette + commissions nettes + Frais de Fonct. / Chiffre d'Affaires net)*	84,06	85,25
LOSS RATIO (Charge des sinistres nette / Chiffre d'Affaires net)	52,66	59,47
PRODUCTIVITE		
Chiffre d'Affaires / Agents	356 millions DA	367 millions DA
Résultat net / Agents	34 millions DA	32 millions DA

*Le ratio combiné calculé suivant la méthode de l'agence de notation AM Best pour les deux exercices est de : 82,17% en 2018 et 84,99% en 2019.



Le repas du soir, El Kantara, Elskra, 1897

ETATS FINANCIERS

BILAN ACTIF AU 31/12/2019

U= milliers de DA

ACTIF	MONTANT BRUT au 31/12/2019	AMORT - PROV au 31/12/2019	MONTANT NET au 31/12/2019	MONTANT NET au 31/12/2018
ACTIF NON COURANT				
Ecart d'acquisition-Goodwill	-	-	-	-
Immobilisations incorporelles	59 759,57	32 510,47	27 249,10	27 428,96
TOTAL IMMOBILISATIONS INCORPORELLES	59 759,57	32 510,47	27 249,10	27 428,96
Immobilisations corporelles				
- Terrains	79 482,98	-	79 482,98	79 482,98
- Bâtiments	1 405 014,57	396 660,35	1 008 354,22	1 046 303,33
- Autres immobilisations corporelles	126 987,15	87 622,86	39 364,29	44 270,64
- Immobilisations en concession	-	-	-	-
TOTAL IMMOBILISATIONS CORPORELLES	1 611 484,70	484 283,21	1 127 201,49	1 170 056,94
Immobilisations en cours	1 197,89	-	1 197,89	9 055,71
TOTAL IMMOBILISATIONS EN COURS	1 197,89	-	1 197,89	9 055,71
Immobilisations Financières				
- Titres mis en équivalence	-	-	-	-
- Autres participations & créances rattachées	4 326 962,29	1 238 324,85	3 088 637,44	3 077 336,86
- Autres Titres immobilisés	46 011 878,24	268 878,24	45 743 000,00	35 393 000,00
- Prêts & autres actifs financiers non courants	712 776,38	-	712 776,38	655 387,00
- Impôts différés actifs	51 824,11	-	51 824,11	39 693,97
- Fonds ou val. déposés auprès des cédantes	14 653 117,97	-	14 653 117,97	14 831 643,47
TOTAL IMMOBILISATIONS FINANCIERES	65 756 558,99	1 507 203,09	64 249 355,90	53 997 061,31
TOTAL ACTIF NON COURANT	67 429 001,16	2 023 996,78	65 405 004,38	55 203 602,93
ACTIF COURANT				
Provisions techniques d'assurances				
- Part de la coassurance cédée	-	-	-	-
- Part de la réassurance cédée	17 263 736,39	-	17 263 736,39	12 368 281,63
TOTAL PROVISIONS TECHNIQUES D'ASSURANCE	17 263 736,39	-	17 263 736,39	12 368 281,63
Créances et emplois assimilés				
- Cessionnaires et Cédants débiteurs	-	-	-	-
- Assurés, interm d'assur. et cptes rattachés	12 533 682,95	1 609 631,84	10 924 051,11	11 068 306,67
- Autres débiteurs	189 011,51	-	189 011,51	179 095,51
- Impôts et assimilés	-	-	-	-
- Autres créances et emplois assimilés	-	-	-	-
TOTAL CREANCES ET EMPLOIS ASSIMILES	12 722 694,46	1 609 631,84	11 113 062,62	11 247 402,18
Disponibilités et assimilés				
- Placements & autres actifs financiers courant	3 426 674,75	-	3 426 674,75	5 599 895,64
- Trésorerie	5 298 848,81	-	5 298 848,81	2 980 070,90
TOTAL DISPONIBILITES	8 725 523,56	-	8 725 523,56	8 579 966,54
TOTAL ACTIF COURANT	38 711 954,41	1 609 631,84	37 102 322,57	32 195 650,35
TOTAL ACTIF	106 140 955,57	3 633 628,62	102 507 326,95	87 399 253,27

BILAN PASSIF AU 31/12/2019

U= milliers de DA

PASSIF	MONTANT NET au 31/12/2019	MONTANT NET au 31/12/2018
CAPITAUX PROPRES		
Capital émis	22 000 000,00	22 000 000,00
Capital non appelé	-	-
Primes et réserves	5 767 136,57	4 172 805,00
Ecart Evaluation	1 279 008,65	1 267 708,07
Ecart de Réévaluation	-	-
Ecart d'équivalence	-	-
Résultat net	3 116 119,87	3 094 331,58
Autres capitaux propres - Report à nouveau	-	-
Part de la société consolidante	-	-
Part des minoritaires	-	-
TOTAL CAPITAUX PROPRES	32 162 265,09	30 534 844,64
PASSIFS NON COURANTS		
Emprunts et dettes financières	-	-
Impôts (différés et provisionnés)	-	-
Autres Dettes non courantes	-	-
Provisions réglementées	6 855 113,63	5 173 720,09
Provisions et produits comptabilisés d'avance	199 323,51	152 669,12
Fonds ou valeurs reçus des réassureurs	6 260 795,16	5 073 399,19
TOTAL PASSIFS NON COURANTS	13 315 232,30	10 399 788,41
PASSIFS COURANTS		
Provisions techniques d'assurance		
- Opérations directes	320 597,05	449 106,46
- Acceptations	49 368 474,44	39 908 848,99
Dettes et ressources rattachées		
- Cessionnaires, Cédantes et comptes rattachés	5 456 297,03	5 589 641,22
- Assurés et intermédiaires d'assurance	-	-
Impôts exigibles	60 955,43	156 455,32
Autres Dettes	1 823 505,61	360 568,24
Trésorerie Passif	-	-
TOTAL PASSIFS COURANTS	57 029 829,56	46 464 620,22
TOTAL PASSIF	102 507 326,95	87 399 253,27

COMPTE DE RESULTAT AU 31/12/2019

U= milliers de DA

Désignation des comptes	Opérations Brutes au 31/12/2019	Cessions & Rétrocessions au 31/12/2019	Opérations nettes au 31/12/2019	Opérations nettes au 31/12/2018
Primes acceptées	35 655 462,51	13 351 235,02	22 304 227,48	19 870 652,31
Primes acceptées reportées	- 589 497,49	- 371 596,32	- 217 901,17	- 1 193 292,95
PRIMES ACQUISES L'EXERCICE	35 065 965,02	12 979 638,70	22 086 326,32	18 677 359,36
Prestations sur acceptations	21 296 723,05	8 161 481,54	13 135 241,51	9 836 088,43
PRESTATIONS DE L'EXERCICE	21 296 723,05	8 161 481,54	13 135 241,51	9 836 088,43
Commissions reçues en réassurance	-	1 968 423,42	-	-
Commissions versées en réassurance	6 561 233,92	-	-	-
COMMISSIONS DE REASSURANCE	-	-	4 592 810,50	4 871 457,69
MARGE DE REASSURANCE NETTE	7 208 008,05	2 849 733,75	4 358 274,30	3 969 813,25
Production immobilisée	-	-	-	-
Services extérieurs et autres consom	254 229,93	-	254 229,93	254 234,07
Charges de personnel	239 134,81	-	239 134,81	226 749,28
Impôts, taxes et versement assimilés	364 182,46	-	364 182,46	324 102,70
Autres produits opérationnels	34 399,74	-	34 399,74	43 636,33
Autres charges opérationnelles	50 443,25	-	50 443,25	40 784,27
Dotations aux amortissements,	2 133 279,77	-	2 133 279,77	1 218 045,04
Provisions et pertes de valeur	-	-	-	-
Reprise sur pertes de valeur et provisions	13 288,44	-	13 288,44	-
RESULTAT TECHNIQUE OPERATIONNEL	4 214 426,01	2 849 733,75	1 364 692,26	1 949 534,23
Produits financiers	2 698 517,31	-	2 698 517,31	2 059 052,11
Charges financières	191 460,44	-	191 460,44	146 847,06
RESULTAT FINANCIER	2 507 056,87	-	2 507 056,87	1 912 205,05
RESULTAT ORDINAIRE AVANT IMPOTS	6 721 482,89	2 849 733,75	3 871 749,14	3 861 739,28
Impôts exigibles sur résultat ordinaires	767 759,41	-	767 759,41	777 682,99
Impôts différés sur résultat ordinaires	- 12 130,14	-	- 12 130,14	- 10 275,28
TOTAL DES PRODUITS ORDINAIRES	7 104 479,79	-	7 104 479,79	6 072 501,69
TOTAL DES CHARGES ORDINAIRES	3 988 359,92	-	3 988 359,92	2 978 170,12
RESULTAT NET DES ACTIVITES ORDIN.	5 965 853,62	2 849 733,75	3 116 119,87	3 094 331,58
Produits extraordinaires (à préciser)	-	-	-	-
Charges extraordinaires (à préciser)	-	-	-	-
RESULTAT EXTRAORDINAIRE	-	-	-	-
RESULTAT NET DE L'EXERCICE	5 965 853,62	2 849 733,75	3 116 119,87	3 094 331,58

TABLEAU DES FLUX DE TRESORERIE AU 31/12/2019 (MÉTHODE DIRECTE)

U= milliers de DA

RUBRIQUES ET POSTES	AU 31/12/2019	AU 31/12/2018
FLUX DE TRESORERIE PROVENANT DES ACTIVITES OPERAT.		
Encaissements reçus des activités Assur/Réassur	21 109 392,97	16 097 998,14
Sommes versées sur les activités Assur/Réassur	- 9 726 657,06	- 12 931 721,23
Sommes versées aux fournisseurs et au personnel	- 547 757,97	- 473 766,14
Intérêts et autres frais financiers payés	- 25 312,11	- 31 845,02
Impôts sur les résultats payés	- 1 217 203,19	- 941 209,94
FLUX DE TRESORERIE AVANT ELEMENTS EXTRAORDINAIRES	9 592 462,64	1 719 455,81
Flux de trésorerie lié à des élém. extraordinaires	-	-
FLUX DE TRESORERIE NET PROVENANT DES ACTIVITES OPERATIONNELLES	9 592 462,64	1 719 455,81
FLUX DE TRESORERIE PROVENANT DES ACTIVITES D'INVESTISSEMENT		
Décaiss s/acqu. immob corporelles ou incorporelles	- 4 904,04	- 40 444,36
Encaiss s/cess. immob corporelles ou incorporelles	-	-
Décaiss s/Acquisitions immobilisations financières	- 13 368 823,33	- 15 356 880,27
Encaiss s/cessions immobilisations financières	5 212 525,06	13 219 664,23
Intérêts encaissés sur placements financiers	2 086 243,72	1 465 906,50
Dividendes et quote-parts de résultats reçus	133 576,35	121 152,96
FLUX DE TRESORERIE NET PROVENANT DES ACTIVITES D'INVESTISSEMENT	- 5 941 382,23	- 590 600,93
FLUX DE TRESORERIE PROVENANT DES ACTIVITES DE FINANCEMENT		
Dividendes et autres distributions effectuées	- 1 500 000,00	- 1 500 000,00
Encaissement provenant d'emprunts	-	-
Rembours. emprunt ou autres dettes assimilées	-	-
FLUX DE TRESORERIE NET PROVEN DES ACTIV. FINANC.	- 1 500 000	- 1 500 000
Incidences des variations des taux de changes sur les liquidités et quasi-liquidités	-	868,37
VARIATIONS DE LA TRESORERIE DE LA PERIODE	2 151 080,40	- 370 276,76
Trésorerie et équiv. trésorerie ouverture exercice	393 211,27	763 488,03
Trésorerie et équiv. trésorerie clôture exercice	2 544 291,67	393 211,27
VARIATIONS DE LA TRESORERIE DE LA PERIODE	2 151 080,40	- 370 276,76

ETAT DE VARIATION DES CAPITAUX PROPRES AU 31/12/2019

U= milliers de DA

RUBRIQUES	CAPITAL SOCIAL	PRIME D'EMISSION	ECART D'EVALUATION	ECART DE REEVALUATION	RESERVES ET RESULTAT
Solde au 31 Décembre 2017	22 000 000 000		1 223 694 331,98		5 672 804 999,24
Changement de méthode comptable					
Correction d'erreurs significatives					
Réévaluation des immobilisations					
Profits ou pertes non comptabilisés dans le compte de résultat			44 013 737,50		
Dividendes payés					- 1 500 000 000,00
Augmentation de capital	-				-
Résultat net de l'exercice					3 094 331 575,09
Solde au 31 Décembre 2018	22 000 000 000	-	1 267 708 069,48	-	7 267 136 574,33
Changement de méthode comptable					
Correction d'erreurs significatives					
Réévaluation des immobilisations					
Profits ou pertes non comptabilisés dans le compte de résultat			11 300 578,47		
Dividendes payés					- 1 500 000 000,00
Augmentation de capital	-				-
Résultat net de l'exercice					3 116 119 870,43
Solde au 31 Décembre 2019	22 000 000 000		1 279 008 647,95	-	8 883 256 444,73

BENHABILES ZOHEIR
Commissaire Aux Comptes
Coopérative Immobilière BP 14A DAR EL AMEL
Les Orangers Rouïba - Alger
N° Agrément : 0131
N° inscription au tableau : 0979

CERTIFICAT DES COMPTES

Exercice 2019

**Monsieur le président,
Messieurs les membres
De l'Assemblée Générale
Ordinaire de la Compagnie
Centrale de Réassurance (CCR)**

Conformément aux dispositions de l'article 715 bis 4 du code de commerce, nous avons l'honneur de vous notifier notre opinion sur les comptes de la Compagnie Centrale de Réassurance (CCR) clos au 31 décembre 2019.

Nous avons examiné et passé en revue les opérations comptables et financières ainsi que les états financiers fournis par la CCR au titre de l'exercice 2019.

Nos travaux, effectués selon les diligences, règles et procédures régissant la profession des Commissaires aux Comptes, ont notamment consisté à s'assurer du respect des normes IAS et IFRS telles qu'édictées par le Système Comptable Financier (SCF).

Nonobstant les différentes remarques et observations formulées dans notre rapport détaillé, nous certifions que les états financiers de la Compagnie Centrale de Réassurance (CCR) sont sincères et réguliers au regard des normes et règles communément admises et qu'ils reflètent la situation financière et patrimoniale réelle de la firme.

**BENHABILES ZOHEIR
Expert-Comptable
Commissaire aux comptes**



Dimanche 28 Mai 2020

COMPAGNIE CENTRALE DE REASSURANCE



Ilot 133, N°02, cité administrative,
Plateau Ouled Fayet, Alger, Algérie.

Tél.: +213 (0) 21 38 25 08

Fax: +213 (0) 21 38 26 16

E-mail: contact@ccdz.com

Site web: ccdz.com

 الشركة المركزية لإعادة التأمين
COMPAGNIE CENTRALE DE RÉASSURANCE

